

# শ্রীগৌড়ীয় - পৰ্ব - তালিকা

শ্রীগৌরাক

পূৰ্বাক—৫৩৮      প্ৰবৃত্তাক—৫৩৯

বঙ্গাক—১৪৩০—১৪৩১

খৃষ্টাক—২০২৪—২০২৫

শকাক—১৯৪৫—১৯৪৬



এইবার করুণা কর বৈষ্ণব গোসাঞি ।  
পতিতপাবন তোমা বিনে কেহ নাই ॥  
কাহার নিকটে গেলে পাপ দূরে যায় ।  
এমন দয়াল প্রভু কেবা কোথা পায় ॥  
গঙ্গার পরশ হৈলে পশ্চাতে পাবন ।  
দর্শনে পবিত্র কর এই তোমার গুণ ॥  
হরিস্থানে অপরাধে তারে হরিনাম ।  
তোমাস্থানে অপরাধে নাহিক এড়ান ॥  
তোমার হৃদয়ে সদা গোবিন্দ-বিশ্রাম ।  
গোবিন্দ কহেন মম বৈষ্ণব পরান ॥  
প্রতি জন্মে করি আশা চরণের ধুলি ।  
নরোত্তমে কর দয়া আপনার বলি ॥

শ্রীশ্রীগুরু - গৌরার্ঙ্গো জয়তঃ

# শ্রীগৌড়ীয়-পৰ্ব - তালিকা

## শ্রীগৌরব্দ

পূৰ্বাব্দ—৫৩৮ প্রবৃত্তাব্দ—৫৩৯

বঙ্গাব্দ—১৪৩০-১৪৩১ খৃষ্টাব্দ—২০২৪-২০২৫ শকাব্দ—১৯৪৫-১৯৪৬

বৰ্তমান যুগে শুদ্ধভক্তি সিদ্ধান্তধারার পুনঃ - প্রবর্তক ওঁ বিষ্ণুপাদ পরমহংস

শ্রীল ভক্তিবিনোদ ঠাকুর মহাশয়ের

প্রগাঢ় স্নেহধন্য শ্রীব্রহ্ম - মাধব - গৌড়ীয়সম্প্রদায়িকসংরক্ষক আচার্য্যভাস্কর

ভগবান্ শ্রীশ্রীল ভক্তিসিদ্ধান্ত সরস্বতী গোস্বামী প্রভুপাদের

পরম - প্রিয়পার্ষদ তথা নবদ্বীপ শ্রীচৈতন্য - সারস্বত মঠের

প্রতিষ্ঠাতা - সভাপতি - আচার্য্য অনন্তশ্রীবিভূষিত

ওঁ বিষ্ণুপাদ পরমহংসকুলচূড়ামণি

শ্রীল ভক্তিরক্ষক শ্রীধর দেবগোস্বামী মহারাজের

প্রিয়তমপার্ষদ তৎকর্তৃক মনোনীত ও স্থলাভিষিক্ত

সেবায়ত - সভাপতি - আচার্য্য

ওঁ বিষ্ণুপাদ বিশ্বগুরু শ্রীল ভক্তিসুন্দর গোবিন্দ দেবগোস্বামী মহারাজের

প্রিয়তমপার্ষদ তৎকর্তৃক মনোনীত ও স্থলাভিষিক্ত

সেবায়ত - সভাপতি - আচার্য্য

ওঁ বিষ্ণুপাদ বিশ্বগুরু শ্রীল ভক্তিনির্মল আচার্য্য মহারাজের

প্রিয়তমপার্ষদ প্রতিষ্ঠিত ও স্থলাভিষিক্ত

শ্রীচৈতন্য - সারস্বত মঠের বর্তমান সভাপতি - আচার্য্য

ওঁ বিষ্ণুপাদ শ্রীল ভক্তিতিলক নিরীহ মহারাজের

কৃপানির্দেশে

শ্রীচৈতন্য - সারস্বত মঠ (আন্তর্জাতিক)

হইতে প্রকাশিত

# দীক্ষার তারিখ—১৪৩১ সালের

বৈশাখ—৩।৪।৮।৯।১০।১৬।২৭।৩১

জ্যৈষ্ঠ—২।৫।১৮।৩২

আষাঢ়—১।৬।৭।৮।১৯।২৪।২৫।২৬।৩১

শ্রাবণ—৫।৯।১০।১২।১৫।১৬।২২।২৪।২৬।২৯।৩০।৩১।৩২

ভাদ্র—২।৭।১০।১১।১৪।১৬।২০।২৩।৩১

আশ্বিন—২।৩।১২।১৩।২০।২১।২২।২৩।২৪।২৫।২৬।২৭।৩০

কার্তিক—৪।১০।১১।১৪।১৭।১৮।১৯।২০।২২।২৪।২৫।২৭।২৮।২৯।৩০

অগ্রহায়ণ—১।২।৪।১১।১২।১৩।১৮।১৯।২০।২১।২২।২৫।২৬।২৯।৩০

পৌষ—১৪।২০।২৩।২৪।২৫।২৬।২৭।২৯

মাঘ—১।১৩।১৭।১৯।২০।২১।২৪।২৫।২৯।৩০

ফাল্গুন—১।৪।১০।১১।১৫।১৭।২০।২১ (মতান্তরে)। ২৩।২৮।২৯

চৈত্র—১৭ (মতান্তরে)। ১৮।১৯।২২।২৩।২৭।২৮।২৯।৩১



শ্রীশ্রীগুরু-গৌরার্শো জয়তঃ

# শ্রীগৌড়ীয়-পৰ্ব-তালিকা

(ভারতীয় ষ্ট্যান্ডার্ড সময়ানুসারে)

বিষ্ণু মাস—২৯ দিন

১ বিষ্ণু, ১২ চৈত্র, ২৬ মার্চ, মঙ্গলবার, কৃষ্ণ প্রতিপদ দিবা ১।৪৩।২৫। প্রাতঃ  
৫।৩৯।৪৬ গতে পূৰ্ণাহ্ন ৯।৪১।৩৬ মধ্যে শ্রীগৌর পূর্ণিমা ব্রতের পারণ।  
শ্রীজগন্নাথ মিশ্রের আনন্দোৎসব। শ্রীধাম নবদ্বীপস্থ শ্রীচৈতন্য-সারস্বত  
মঠে সাধারণ মহামহোৎসব ও মহাপ্রসাদ বিতরণ। উঃ ৫।৩৯।৪৬,  
অঃ ৫।৪৫।১৭।



৫ বিষ্ণু, ১৬ চৈত্র, ৩০ মার্চ, শনিবার, কৃষ্ণ পঞ্চমী সন্ধ্যা ৫।৩৫।১১।  
শ্রীগুরুবিভাব পীঠ শ্রীপাট হাপানিয়া শ্রীচৈতন্য-সারস্বত আশ্রমে

শ্রীশ্রীগুরু - গৌরান্ধ - রাধা - গোপীনাথ  
জীউর শ্রীবিশ্বগ্রহণের প্রাকট  
মহামহোৎসব ও পঞ্চম দোল উৎসব।  
ত্রিদণ্ডিস্বামী শ্রীমদ্ভক্তিশরণ শান্ত  
মহারাজের আবির্ভাব। উঃ ৫।৩৫।৪৭,  
অঃ ৫।৪৬।৪৮।

### (এপ্রিল মাস—৩০ দিন)

৮ বিষ্ণু, ১৯ চৈত্র, ২ এপ্রিল, মঙ্গলবার,  
কৃষ্ণ অষ্টমী দিবা ৩।২০।৫৭। **শ্রীল  
শ্রীবাস পণ্ডিতের আবির্ভাব।**  
উঃ ৫।৩২।৪৮, অঃ ৫।৪৭।৫৭।



শ্রীশ্রীগুরু - গৌরান্ধ - রাধা - গোপীনাথ  
জীউ, শ্রীপাট হাপানিয়া ধাম

- ৯ বিষ্ণু, ২০ চৈত্র, ৩ এপ্রিল, বুধবার, কৃষ্ণ নবমী দিবা ১।৪৫।৪৬।  
ত্রিদণ্ডিস্বামী শ্রীমদ্ভক্তিশরণ ভিক্ষু মহারাজের তিরোভাব।  
উঃ ৫।৩১।৪৯, অঃ ৫।৪৮।২১।
- ১০ বিষ্ণু, ২১ চৈত্র, ৪ এপ্রিল, বৃহস্পতিবার, কৃষ্ণ দশমী দিবা ১।১৫।১৫।  
উঃ ৫।৩০।৫১, অঃ ৫।৪৮।৪৬।
- ১১ বিষ্ণু, ২২ চৈত্র, ৫ এপ্রিল, শুক্রবার, কৃষ্ণ একাদশী দিবা ৯।৪১।৫০।  
**পাপবিমোচনী একাদশী ব্রতের উপবাস।** উঃ ৫।২৯।৫২, অঃ ৫।৪৯।৯।
- ১২ বিষ্ণু, ২৩ চৈত্র, ৬ এপ্রিল, শনিবার, কৃষ্ণ দ্বাদশী দিবা ৭।২২।১৬  
পরে ত্রয়োদশী শেষরাত্রি ৪।৫৮।২৯। **প্রাতঃ ৫।২৮।৫৩ গতে প্রাতঃ  
৭।২২।১৬ মধ্যে একাদশীর পারণ।** শ্রীমন্ মহাপ্রভুর বরাহনগরে  
শুভ বিজয়-মহোৎসব। শ্রীল গোবিন্দ ঘোষ ঠাকুরের তিরোভাব।  
শ্রীপাদ সত্যেন্দ্রচন্দ্র ভট্টাচার্য মহোদয়ের নির্য্যাণ। উঃ ৫।২৮।৫৩,  
অঃ ৫।৪৯।৩৩।
- ১৩ বিষ্ণু, ২৪ চৈত্র, ৭ এপ্রিল, রবিবার, কৃষ্ণ চতুর্দশী রাত্রি ২।৩২।৫৬।  
উঃ ৫।২৭।৫৪, অঃ ৫।৪৯।৫৭।

১৪ বিষ্ণু, ২৫ চৈত্র, ৮ এপ্রিল, সোমবার, অমাবস্যা রাত্রি ১২।১১।৪৭। অমাবস্যার উপবাস। উঃ ৫।২৬।৫৬, অঃ ৫।৫০।২১।



শ্রীরামানুজ আচার্য্য



শ্রীল ভক্তিহৃদয় বন মহারাজ



শ্রীল ভক্তিবিলাস তীর্থ মহারাজ

১৯ বিষ্ণু, ৩০ চৈত্র, ১৩ এপ্রিল, শনিবার, গৌর পঞ্চমী অপরাহ্ন ৪।১০।৩৮। শ্রীপাদ রামানুজ আচার্য্যের আবির্ভাব। ত্রিদণ্ডিস্বামী শ্রীমদ্ভক্তিহৃদয় বন মহারাজের আবির্ভাব। উঃ ৫।২২।৮, অঃ ৫।৫২।২৭।

## বৈশাখ মাস—৩১ দিন

২১ বিষ্ণু, ২ বৈশাখ, ১৫ এপ্রিল, সোমবার, গৌর সপ্তমী দিবা ৩।৫১।১। ত্রিদণ্ডিস্বামী শ্রীমদ্ভক্তি-বিলাস তীর্থ মহারাজের আবির্ভাব। উঃ ৫।২০।১১, অঃ ৫।৫৩।১৫।

২৩ বিষ্ণু, ৪ বৈশাখ, ১৭ এপ্রিল, বুধবার, গৌর নবমী সন্ধ্যা ৫।৩৩।৫৫। **শ্রীশ্রীরামচন্দ্রের জন্মোৎসব।** শ্রীশ্রীরাম-নবমীর ব্রত ও উপবাস। “মধ্যাহ্নে জন্ম ভাবয়েৎ”। উঃ ৫।১৮।১৯, অঃ ৫।৫৪।৮।

২৪ বিষ্ণু, ৫ বৈশাখ, ১৮ এপ্রিল, বৃহস্পতিবার, গৌর দশমী রাত্রি ৭।৪।৩৪। প্রাতঃ ৫।১৭।২৪ গতে পূর্বাহ্ন ৯।২৯।৪৮



শ্রীসীতারাম, লক্ষ্মণ ও হনুমানজী

मध्ये श्रीश्रीराम-नवमी व्रतের পারণ।  
উঃ ৫।১৭।২৪, অঃ ৫।৫৪।৩৬।

২৫ বিষ্ণু, ৬ বৈশাখ, ১৯ এপ্রিল, শুক্রবার,  
গৌর একাদশী রাত্রি ৮।৫৫।২০। **কামদা  
একাদশী ব্রতের উপবাস।** উঃ ৫।১৬।৩০,  
অঃ ৫।৫৫।৫।

২৬ বিষ্ণু, ৭ বৈশাখ, ২০ এপ্রিল, শনিবার,  
গৌর দ্বাদশী রাত্রি ১০।৫৭।২৪। **প্রাতঃ  
৫।১৫।৩৫ গতে পূর্বাহ্ন ৯।২৮।৫৫ মধ্যে  
কামদা একাদশীর পারণ।** **ঔ বিষ্ণুপাদ  
শ্রীল ভক্তিসুন্দর গোবিন্দ দেবগোস্বামী  
মহারাজের তিরোভাব মহোৎসব।**  
শ্রীকৃষ্ণের দমনকারোপণ উৎসব।  
উঃ ৫।১৫।৩৫, অঃ ৫।৫৫।৩২।

২৮ বিষ্ণু, ৯ বৈশাখ, ২২ এপ্রিল, সোমবার, গৌর  
চতুর্দশী রাত্রি ২।৫৪।৪৯। উঃ ৫।১৩।৫৭,  
অঃ ৫।৫৬।২১।

২৯ বিষ্ণু, ১০ বৈশাখ, ২৩ এপ্রিল, মঙ্গলবার,  
পূর্ণিমা শেষরাত্রি ৪।৩১।০। শ্রীকৃষ্ণের  
বসন্ত রাস। শ্রীশ্রীবলরামের রাসযাত্রা।  
শ্রীল বংশীবদানন্দ ঠাকুরের ও শ্রীল শ্যামানন্দ  
প্রভুর আবির্ভাব। পূর্ণিমার উপবাস।  
উঃ ৫।১৩।১৩, অঃ ৫।৫৬।৪১।

### মধুসূদন মাস—৩০ দিন

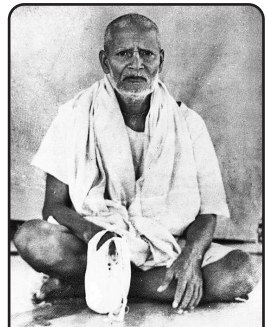
৬ মধুসূদন, ১৬ বৈশাখ, ২৯ এপ্রিল, সোমবার,  
কৃষ্ণ পঞ্চমী প্রাতঃ ৫।৩৪।৫৪ পরে কৃষ্ণ ষষ্ঠী



ঔ বিষ্ণুপাদ শ্রীল ভক্তিসুন্দর  
গোবিন্দ দেবগোস্বামী মহারাজ



শ্রীল শ্যামানন্দ প্রভু



শ্রীপাদ কৃষ্ণদাস বাবাজী  
মহারাজ

শেষরাত্রি ৪।২।১৪। শ্রীপাদ কৃষ্ণদাস বাবাজী মহারাজের তিরোভাব।  
উঃ ৫।৯।০, অঃ ৫।৫৮।৫২।

৭ মধুসূদন, ১৭ বৈশাখ, ৩০ এপ্রিল, মঙ্গলবার, কৃষ্ণ সপ্তমী রাত্রি ২।৪৩।৪১।  
শ্রীল অভিরাম ঠাকুরের তিরোভাব। উঃ ৫।৮।২০, অঃ ৫।৫৯।১৬।

### (মে মাস—৩১ দিন)

১০ মধুসূদন, ২০ বৈশাখ, ৩ মে, শুক্রবার,  
কৃষ্ণ দশমী রাত্রি ৮।১৬।৩৩।  
শ্রীল বৃন্দাবন দাস ঠাকুরের তিরোভাব।  
উঃ ৫।৬।২২, অঃ ৬।০।৩০।



শ্রীল বৃন্দাবন দাস ঠাকুর

১১ মধুসূদন, ২১ বৈশাখ, ৪ মে, শনিবার, কৃষ্ণ  
একাদশী সন্ধ্যা ৫।৫০।১৯। বরুথিনী  
একাদশী ব্রতের উপবাস। শ্রীযুক্ত  
সৌরীন্দ্রনাথ ভক্তি বারিধি প্রভুর তিরোভাব।  
উঃ ৫।৫।৪৩, অঃ ৬।০।৫৫।

১২ মধুসূদন, ২২ বৈশাখ, ৫ মে, রবিবার, কৃষ্ণ দ্বাদশী দিবা ৩।২৩।২৮। প্রাতঃ  
৫।৫।৬ গতে পূর্বাঙ্ক ৯।২৩।৫২ মধ্যে একাদশীর পারণ। উঃ ৫।৫।৬,  
অঃ ৬।১।২২।

১৩ মধুসূদন, ২৩ বৈশাখ, ৬ মে,  
সোমবার, গৌর ত্রয়োদশী দিবা  
১।০।৩৬। শ্রীউলুবেড়িয়ায়  
শ্রীচৈতন্য-সারস্বতমঠে শ্রীশ্রীগুরু-  
গৌরাঙ্গ-রাধা-বৃন্দাবনচন্দ্র জীউর  
প্রাকট্য মহোৎসব। উঃ ৫।৪।২৯,  
অঃ ৬।১।৪৯।



শ্রীশ্রীগুরু-গৌরাঙ্গ-রাধা-বৃন্দাবনচন্দ্র জীউ

১৪ মধুসূদন, ২৪ বৈশাখ, ৭ মে, মঙ্গলবার, কৃষ্ণ চতুর্দশী দিবা ১০।৪৭।২২।  
ঔ বিষ্ণুপাদ পরিব্রাজকাচার্যবর্ষ্য অষ্টোত্তরশতত্ৰী শ্রীশ্রীমদুক্তিনির্মল



আচার্য্য দেবগোস্বামী মহারাজের তিরোভাব  
মহোৎসব । উঃ ৫।৩।৫৫, অঃ ৬।২।১৬ ।

১৫ মধুসূদন, ২৫ বৈশাখ, ৮ মে,  
বুধবার, অমাবস্যা দিবা ৮।৪৭।২২ ।  
শ্রীল গদাধর পণ্ডিত গোস্বামীর আবির্ভাব ।  
উঃ ৫।৩।১৬, অঃ ৬।২।৪৪ ।

১৬ মধুসূদন, ২৬ বৈশাখ, ৯ মে, বৃহস্পতিবার,  
গৌর প্রতিপদ প্রাতঃ ৭।৪।১৮ । ত্রিদণ্ডিস্বামী  
শ্রীমদ্ভক্ত্যালোক পরমহংস মহারাজের  
আবির্ভাব । উঃ ৫।২।৪১, অঃ ৬।৩।১৩ ।

১৭ মধুসূদন, ২৭ বৈশাখ, ১০ মে, শুক্রবার, গৌর দ্বিতীয়া প্রাতঃ ৫।৪৪।২১ পরে  
গৌর তৃতীয়া শেষরাত্রি ৪।৪৯।৪৮ । শ্রীমদ্ভক্তিবিচার যাযাবর মহারাজের  
আবির্ভাব । অক্ষয়-তৃতীয়া । শ্রীশ্রীজগন্নাথদেবের ২১ দিবস-ব্যাপী চন্দন  
যাত্রা আরম্ভ । উঃ ৫।২।৬, অঃ ৬।৩।৪২ ।

১৯ মধুসূদন, ২৯ বৈশাখ, ১২ মে, রবিবার, গৌর পঞ্চমী শেষরাত্রি ৪।২৭।২২ ।  
শ্রীপাদ শঙ্করাচার্য্যের আবির্ভাব । ত্রিদণ্ডি-স্বামী শ্রীমদ্ভক্তিবিন্দাস  
গভাস্তিনেমী মহারাজের তিরোভাব । উঃ ৫।০।৫৮, অঃ ৬।৪।৪২ ।



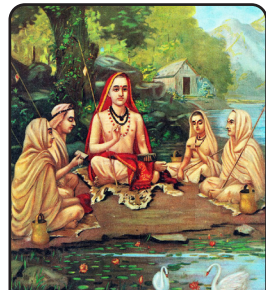
ঔ বিষ্ণুপাদ শ্রীল ভক্তিনির্মল  
আচার্য্য মহারাজ



শ্রীল ভক্ত্যালোক  
পরমহংস মহারাজ



শ্রীল ভক্তিবিচার  
যাযাবর মহারাজ



শ্রীপাদ শঙ্করাচার্য্য

## জ্যৈষ্ঠ মাস—৩২ দিন

২২ মধুসূদন, ১ জ্যৈষ্ঠ, ১৫ মে, বুধবার, গৌর সপ্তমী দিবা ৬।৪।৪৭।  
জহু সপ্তমী। শ্রীজাহ্নবী পূজা। উঃ ৪।৫৯।২১, অঃ ৬।৬।১৭।

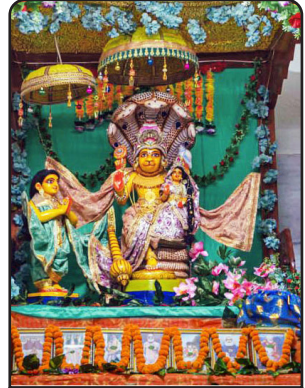
২৪ মধুসূদন, ৩ জ্যৈষ্ঠ, ১৭ মে, শুক্রবার, গৌর নবমী দিবা ৯।২।২৫।  
শ্রীনিত্যানন্দ-শক্তি শ্রীজাহ্নবাদেরীর ও শ্রীরামশক্তি সীতাদেবীর  
আবির্ভাব। উঃ ৪।৫৮।১৯, অঃ ৬।৭।২৩।

২৫ মধুসূদন, ৪ জ্যৈষ্ঠ, ১৮ মে, শনিবার, গৌর  
দশমী ১১।২।১৪৮। উঃ ৪।৫৭।৪৯,  
অঃ ৬।৭।৫৭।

২৬ মধুসূদন, ৫ জ্যৈষ্ঠ, ১৯ মে, রবিবার,  
গৌর একাদশী দিবা ১।২৩।২৩।  
মোহিনী একাদশী ব্রতের উপবাস।  
উঃ ৪।৫৭।১৯, অঃ ৬।৮।৩১।

২৭ মধুসূদন, ৬ জ্যৈষ্ঠ, ২০ মে, সোমবার,  
গৌর দ্বাদশী দিবা ৩।১৬।৬।  
প্রাতঃ ৪।৫৬।৫০ গতে পূর্বাঙ্ক  
৯।২০।৫৬ মধ্যে একাদশীর পারণ।  
উঃ ৪।৫৬।৫০, অঃ ৬।৯।৬।

২৯ মধুসূদন, ৮ জ্যৈষ্ঠ, ২২ মে, বুধবার, গৌর চতুর্দশী  
সন্ধ্যা ৬।২।৪৪। **ভগবান্ শ্রীনৃসিংহদেবের**  
**আবির্ভাব।** **শ্রীশ্রীনৃসিংহ-চতুর্দশী ব্রত ও**  
**উপবাস।** **শ্রীচৈতন্য-সারস্বত মঠের বর্তমান**  
**সভাপতি-আচার্য্য ঔ বিষ্ণুপাদ পরিব্রাজক-**  
**আচার্য্যবর্য্য অষ্টোত্তরশতশ্রী শ্রীশ্রীমদ্ভক্তি-**  
**তিলক নিরীহ মহারাজের আবির্ভাব উপলক্ষে**  
**শ্রীব্যাসপূজা মহামহোৎসব।** নৃসিংহপল্লীতে

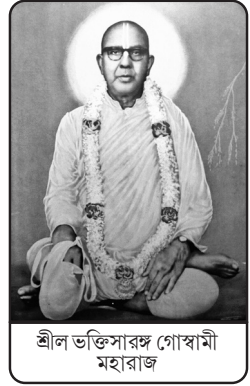


শ্রীশ্রীলক্ষ্মী - নৃসিংহদেব ও  
প্রহ্লাদ মহারাজ (নৃসিংহপল্লী)



ঔ বিষ্ণুপাদ শ্রীল ভক্তিতিলক  
নিরীহ মহারাজ

শ্রীচৈতন্য-সারস্বত মঠে শ্রীশ্রীগুরু-গৌরা-  
নিত্যানন্দ প্রভু, শ্রীশ্রীলক্ষ্মী-নৃসিংহদেব  
ও প্রহ্লাদ মহারাজের শ্রীবিগ্রহের প্রাকট্য  
মহোৎসব। উঃ ৪।৫৫।৫৩, অঃ ৬।১০।১৭।



শ্রীল ভক্তিসারঙ্গ গোস্বামী  
মহারাজ

৩০ মধুসূদন, ৯ জ্যৈষ্ঠ, ২৩ মে, বৃহস্পতিবার, পূর্ণিমা  
সন্ধ্যা ৬।৪৬।৪২। প্রাতঃ ৪।৫৫।৪৫ গতে  
পূর্বাঙ্ক ৯।২০।৪১ মধ্যে শ্রীশ্রীনৃসিংহ-চতুর্দশী  
ব্রতের পারণ। শ্রীকৃষ্ণের ফুলদোল ও সলিল-  
বিহার। বুদ্ধ পূর্ণিমা। শ্রীল পরমেশ্বরী দাস  
ঠাকুরের তিরোভাব। শ্রীল শ্রীনিবাস আচার্যের আবির্ভাব। উঃ ৪।৫৫।৪৫,  
অঃ ৬।১০।৩৫।

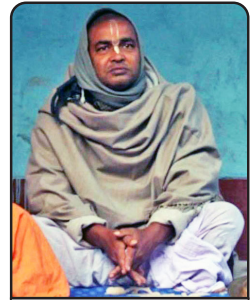
### ত্রিবিক্রম মাস—৩০ দিন

১ ত্রিবিক্রম, ১০ জ্যৈষ্ঠ, ২৪ মে, শুক্রবার, কৃষ্ণ প্রতিপদ রাত্রি ৬।৫৯।৯।  
ত্রিদণ্ডিস্বামী শ্রীমদ্ভক্তিসারঙ্গ গোস্বামী মহারাজের তিরোভাব।  
উঃ ৪।৫৫।৩৭, অঃ ৬।১০।৫৩।

৫ ত্রিবিক্রম, ১৪ জ্যৈষ্ঠ, ২৮ মে, মঙ্গলবার, কৃষ্ণ পঞ্চমী দিবা ৩।৪।৪। শ্রীল  
রামানন্দ রায়ের তিরোভাব। উঃ ৪।৫৫।১০, অঃ ৬।১২।৯।

### (জুন মাস—৩০ দিন)

৯ ত্রিবিক্রম, ১৮ জ্যৈষ্ঠ, ১ জুন, শনিবার, কৃষ্ণ  
নবমী প্রাতঃ ৬।৮।১৩। পরে দশমী  
রাত্রি ৩।৩৯।৫৩। শ্রীপাদ সন্তোষ কৃষ্ণ  
দাসাধিকারী প্রভুর নির্যাতন। উঃ ৪।৫৪।৫১,  
অঃ ৬।১৩।৩৩।



শ্রীপাদ সন্তোষ কৃষ্ণ  
দাসাধিকারী প্রভু

১০ ত্রিবিক্রম, ১৯ জ্যৈষ্ঠ, ২ জুন, রবিবার, কৃষ্ণ  
একাদশী রাত্রি ১।১৫।৫৩। অগ্নি দশমী বিদ্বা  
হওয়ায় একাদশী ব্রতের উপবাস নহে। উঃ ৪।৫৪।৪৭, অঃ ৬।১৩।৫৫।



১১ ত্রিবিক্রম, ২০ জ্যৈষ্ঠ, ৩ জুন, সোমবার, কৃষ্ণ  
দ্বাদশী রাত্রি ১১।১।৬। অপরা একাদশী  
ব্রতের উপবাস। শ্রীল বৃন্দাবন দাস ঠাকুর  
আবির্ভাব। উঃ ৪।৫৪।৪৩, অঃ ৬।১৪।১৭।



শ্রীল বৃন্দাবন দাস ঠাকুর

১২ ত্রিবিক্রম, ২১ জ্যৈষ্ঠ, ৪ জুন, মঙ্গলবার, কৃষ্ণ  
ত্রয়োদশী রাত্রি ৮।৫৮।৫০। প্রাতঃ ৪।৫৪।৪০  
গতে পূর্বাহ্ন ৯।২১।২০ মধ্যে একাদশীর  
পারণ। উঃ ৪।৫৪।৪০, অঃ ৬।১৪।৪০।

১৩ ত্রিবিক্রম, ২২ জ্যৈষ্ঠ, ৫ জুন, বুধবার, কৃষ্ণ চতুর্দশী রাত্রি ৭।১৩।৪১।  
উঃ ৪।৫৪।৩৭, অঃ ৬।১৫।৩।

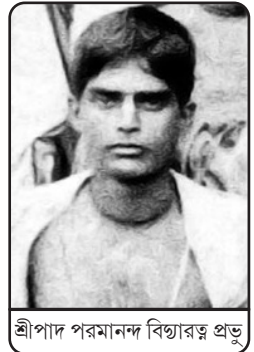
১৪ ত্রিবিক্রম, ২৩ জ্যৈষ্ঠ, ৬ জুন,  
বৃহস্পতিবার, অমাবস্যা অপরাহ্ন  
৫।৫১।২৮। অমাবস্যার উপবাস।  
উঃ ৪।৫৪।৩৫, অঃ ৬।১৫।২৭।



শ্রীশ্রীগুরু-গোরাঙ্গ-রাধা-মদনমোহন জীউ

১৫ ত্রিবিক্রম, ২৪ জ্যৈষ্ঠ, ৭ জুন,  
শুক্রবার, গৌর প্রতিপদ অপরাহ্ন  
৪।৫৩।৪১। শ্রীচৈতন্য-সারস্বত  
কৃষ্ণানুশীলন সঙ্ঘের শ্রীশ্রীগুরু-  
গোরাঙ্গ-রাধা-মদনমোহন জীউর প্রাকট  
মহোৎসব। উঃ ৪।৫৪।৩৩, অঃ ৬।১৫।৫০।

১৬ ত্রিবিক্রম, ২৭ জ্যৈষ্ঠ, ১০ জুন, সোমবার, গৌর  
চতুর্থী অপরাহ্ন ৪।৫৭।১০। ত্রিদণ্ডিস্বামী  
শ্রীমদ্ভক্তিগৌরব গিরি মহারাজের (শ্রীপাদ  
পরমানন্দ বিষ্ণারত্ন প্রভুর) তিরোভাব।  
উঃ ৪।৫৪।২৯, অঃ ৬।১৭।৪।



শ্রীপাদ পরমানন্দ বিষ্ণারত্ন প্রভু

## আষাঢ় মাস—৩১ দিন

২৪ ত্রিবিক্রম, ১ আষাঢ়, ১৬ জুন, রবিবার, গৌর দশমী রাত্রি ৩।৩।৩২ । দশহরা, শ্রীগঙ্গাপূজা । শ্রীগঙ্গামাতা গোস্বামিনীর আবির্ভাব । শ্রীল বলদেব বিদ্যাভূষণ প্রভুর তিরোভাব ।  
উঃ ৪।৫৪।২৬, অঃ ৬।১৯।৩৬ ।



শ্রীল বলদেব বিদ্যাভূষণ প্রভু

২৫ ত্রিবিক্রম, ২ আষাঢ়, ১৭ জুন, সোমবার, গৌর একাদশী শেষরাত্রি ৪।৩৯।১৪ । অগ্ন একাদশীর উপবাস নহে । উঃ ৪।৫৪।২৬, অঃ ৬।২০।২ ।

২৬ ত্রিবিক্রম, ৩ আষাঢ়, ১৮ জুন, মঙ্গলবার, গৌর দ্বাদশী অহোরাত্র । ব্যঞ্জুলী মহাদ্বাদশী ব্রতের উপবাস । উঃ ৪।৫৪।২৬, অঃ ৬।২০।২৮ ।

২৭ ত্রিবিক্রম, ৪ আষাঢ়, ১৯ জুন, বুধবার, গৌর দ্বাদশী প্রাতঃ ৫।৫১।৯ । প্রাতঃ ৪।৫৪।২৬ গতে প্রাতঃ ৫।৫১।৯ মধ্যে ব্যঞ্জুলী মহাদ্বাদশী ব্রতের পারণ ।  
উঃ ৪।৫৪।২৬, অঃ ৬।২০।৫৩ ।

২৮ ত্রিবিক্রম, ৫ আষাঢ়, ২০ জুন, বৃহস্পতিবার, গৌর ত্রয়োদশী দিবা ৬।৩৫।৫১ । শ্রীপাট পানিহাটিতে শ্রীল রঘুনাথ দাস গোস্বামীর প্রদত্ত দণ্ড মহোৎসব । শ্রীপাদ ভক্তিবৈভব পরিব্রাজক মহারাজের নির্য্যাণ ।  
উঃ ৪।৫৪।২৬, অঃ ৬।২১।১৯ ।

২৯ ত্রিবিক্রম, ৬ আষাঢ়, ২১ জুন, শুক্রবার, গৌর চতুর্দশী দিবা ৬।৪৮।৫৭ ।  
উঃ ৪।৫৪।২৬, অঃ ৬।২১।৪৫ ।

৩০ ত্রিবিক্রম, ৭ আষাঢ়, ২২ জুন, শনিবার, পূর্ণিমা দিবা ৬।৩১।৩৯ । শ্রীশ্রীজগন্নাথদেবের স্নান যাত্রা । শ্রীল মুকুন্দ দত্ত ও শ্রীল শ্রীধর পণ্ডিতের তিরোভাব । দিবা ৮।৪৩।৩৯ গতে অম্বুবাচী প্রবৃত্তি । পূর্ণিমার উপবাস ।  
উঃ ৪।৫৪।২৭, অঃ ৬।২২।১২ ।

## বামন মাস—২৯ দিন

১ বামন, ৮ আষাঢ়, ২৩ জুন, রবিবার, কৃষ্ণ প্রতিপদ প্রাতঃ ৫।৪৫।১৬ পরে দ্বিতীয়া শেষরাত্রি ৪।৩২।১১। শ্রীল শ্যামানন্দ প্রভুর তিরোভাব। শ্রীগৌরহরি ভক্তিসম্পদ প্রভুর নির্য্যাণ। উঃ ৪।৫৪।২৭, অঃ ৬।২২।৩৮।

৩ বামন, ১০ আষাঢ়, ২৫ জুন, মঙ্গলবার, কৃষ্ণ চতুর্থী রাত্রি ১।০।৫২। রাত্রি ৯।৭।১৯ গতে অম্বুবাচী নিবৃতিঃ। উঃ ৪।৫৫।১৯, অঃ ৬।২২।৩৭।



শ্রীল শ্যামানন্দ প্রভু

৪ বামন, ১১ আষাঢ়, ২৬ জুন, বুধবার, কৃষ্ণ পঞ্চমী রাত্রি ১০।৫১।১। শ্রীল বক্রেস্বর পণ্ডিতের আবির্ভাব। উঃ ৪।৫৫।৪৬, অঃ ৬।২২।৩৭।

## (জুলাই মাস—৩১ দিন)

৯ বামন, ১৬ আষাঢ়, ১ জুলাই, সোমবার, কৃষ্ণ দশমী দিবা ১০।৩২।৫৫। উঃ ৪।৫৭।৫২, অঃ ৬।২২।৩০।

১০ বামন, ১৭ আষাঢ়, ২ জুলাই, মঙ্গলবার, কৃষ্ণ একাদশী দিবা ৬।১০।৪৫। **যোগিনী একাদশী ব্রতের উপবাস।** শ্রীযুক্তা রমাদেবীর নির্য্যাণ। উঃ ৪।৫৮।১৮, অঃ ৬।২২।২৯।



শ্রীযুক্তা রমাদেবী

১১ বামন, ১৮ আষাঢ়, ৩ জুলাই, বুধবার, কৃষ্ণ দ্বাদশী দিবা ৭।১।৫৫। প্রাতঃ ৪।৫৮।৪২ গতে প্রাতঃ ৭।১।৫৫ মধ্যে একাদশীর পারণ। উঃ ৪।৫৮।৪২, অঃ ৬।২২।২৬।

১২ বামন, ১৯ আষাঢ়, ৪ জুলাই, বৃহস্পতিবার, কৃষ্ণ ত্রয়োদশী প্রাতঃ ৫।৩৭।২৭,  
পরে কৃষ্ণ চতুর্দশী শেষরাত্রি ৪।৩৬।৩৩। উঃ ৪।৫৯।৭, অঃ ৬।২২।২৫।

১৩ বামন, ২০ আষাঢ়, ৫ জুলাই, শুক্রবার,  
অমাবস্যা শেষরাত্রি ৪।৪।২৮। **শ্রীল  
গদাধর পণ্ডিত গোস্বামীর ও শ্রীল  
সচ্চিদানন্দ ভক্তিবিনোদ ঠাকুরের  
তিরোভাব।** অমাবস্যার উপবাস।  
উঃ ৪।৫৯।৩০, অঃ ৬।২২।২১।



শ্রীল সচ্চিদানন্দ ভক্তিবিনোদ ঠাকুর

১৪ বামন, ২১ আষাঢ়, ৬ জুলাই, শনিবার, গৌর  
প্রতিপদ শেষরাত্রি ৪।২।৪৯। **শ্রীগুণ্ডিচা  
মার্জ্জন।** উঃ ৪।৫৯।৫৪, অঃ ৬।২২।১৮।

১৫ বামন, ২২ আষাঢ়, ৭ জুলাই, রবিবার,  
গৌর দ্বিতীয়া শেষরাত্রি ৪।৩।৫৫।

**শ্রীশ্রীজগন্নাথদেবের রথযাত্রা।** শ্রীল স্বরূপ দামোদর গোস্বামী প্রভুর  
তিরোভাব। উঃ ৫।০।১৭, অঃ ৬।২২।১৫।



শ্রীশ্রীজগন্নাথদেবের রথযাত্রা

১৯ বামন, ২৬ আষাঢ়, ১১ জুলাই, বৃহস্পতিবার, গৌর পঞ্চমী দিবা ৮।৪০।৩৫।  
হেরা - পঞ্চমী। শ্রীশ্রীলক্ষ্মীবিজয়। পর দিবস শ্রীপুরীধামে হেরা - পঞ্চমী ও  
শ্রীশ্রীলক্ষ্মীবিজয়। উঃ ৫।১।৪৭, অঃ ৬।২।৫৮।

২২ বামন, ২৯ আষাঢ়, ১৪ জুলাই, রবিবার, গৌর  
অষ্টমী দিবা ২।৩২।৫৭। শ্রীপাদ অর্জিত  
কৃষ্ণ ব্রহ্মচারীর তিরোধান। উঃ ৫।২।৪৯,  
অঃ ৬।২।৪০।

২৪ বামন, ৩১ আষাঢ়, ১৬ জুলাই, মঙ্গলবার, গৌর  
দশমী অপরাহ্ন ৫।২৩।৫৬। ত্রিদণ্ডিস্বামী  
শ্রীমদ্ভক্তিকমল মধুসূদন মহারাজের  
তিরোভাব ও শ্রীযুক্তা কৃষ্ণময়ী দেবীর  
নির্যাতন। উৎকলমতে শ্রীশ্রীজগন্নাথদেবের  
পুনর্ঘাট। উঃ ৫।৩।২৯, অঃ ৬।২।২৬।



শ্রীল ভক্তিকমল  
মধুসূদন মহারাজ

## শ্রাবণ মাস—৩২ দিন

২৫ বামন, ১ শ্রাবণ, ১৭ জুলাই, বুধবার, গৌর একাদশী সন্ধ্যা ৬।১০।৪৫।  
শয়নৈকাদশী ব্রতের উপবাস। শ্রীহরির শয়ন। একাদশ্যারম্ভ পক্ষে  
চাতুর্দশ্য ব্রতারম্ভ। উঃ ৫।৩।৪৮, অঃ ৬।২।১১।

২৬ বামন, ২ শ্রাবণ, ১৮ জুলাই, বৃহস্পতিবার, গৌর দ্বাদশী সন্ধ্যা ৬।২৬।১৮।  
প্রাতঃ ৫।৪।৬ গতে পূর্বাহ্ন ৯।২৯।৪৮ মধ্যে একাদশীর পারণ।  
দ্বাদশ্যারম্ভপক্ষে চাতুর্দশ্য ব্রতারম্ভ। উঃ ৫।৪।৬, অঃ ৬।২।১০।

২৮ বামন, ৪ শ্রাবণ, ২০ জুলাই, শনিবার, গৌর চতুর্দশী সন্ধ্যা ৬।৩৮।৪১।  
উঃ ৫।৪।৪২, অঃ ৬।২।০।৫৩।

২৯ বামন, ৫ শ্রাবণ, ২১ জুলাই, রবিবার, পূর্ণিমা অপরাহ্ন ৪।১৫।১৯।  
শ্রীগুরুপূর্ণিমা। শ্রীল সনাতন গোস্বামী প্রভুর তিরোভাব। পৌর্ণমাশ্যারম্ভ  
পক্ষে চাতুর্দশ্য ব্রতারম্ভ। পূর্ণিমার উপবাস। উঃ ৫।৪।৫৮, অঃ ৬।২।০।৪২।

## শ্রীধর মাস—২৯ দিন

২ শ্রীধর, ৭ শ্রাবণ, ২৩ জুলাই, মঙ্গলবার, কৃষ্ণ দ্বিতীয়া দিবা ১২।৪৫।৩৩।  
ত্রিদণ্ডিস্বামী শ্রীমদ্ভক্তিস্থদয় বন মহারাজের তিরোভাব। উঃ ৫।৫।৩০,  
অঃ ৬।২০।২১।

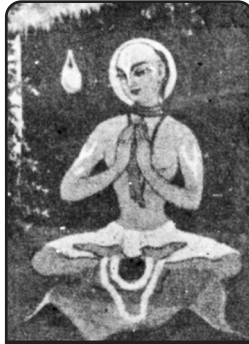
৫ শ্রীধর, ১০ শ্রাবণ, ২৬ জুলাই, শুক্রবার, কৃষ্ণ পঞ্চমী প্রাতঃ ৫।৪৮।৫৯। পরে  
ষষ্ঠী রাত্রি ৩।২০।১৯। শ্রীল গোপাল ভট্ট গোস্বামী প্রভুর তিরোভাব।  
উঃ ৫।৬।৪৯, অঃ ৬।১৯।৯।

৭ শ্রীধর, ১২ শ্রাবণ, ২৮ জুলাই, রবিবার, কৃষ্ণ অষ্টমী রাত্রি ১০।৩৮।২৪। শ্রীল  
লোকনাথ গোস্বামী প্রভুর তিরোভাব। উঃ ৫।৭।৪৯, অঃ ৬।১৮।৫।

৯ শ্রীধর, ১৪ শ্রাবণ, ৩০ জুলাই, মঙ্গলবার, কৃষ্ণ দশমী সন্ধ্যা ৬।৪৫।৫৭।  
উঃ ৫।৮।৪৮, অঃ ৬।১৭।০।



শ্রীল ভক্তিস্থদয় বন মহারাজ



শ্রীল গোপাল ভট্ট গোস্বামী প্রভু



শ্রীল লোকনাথ গোস্বামী  
প্রভুর সমাধি মন্দির

১০ শ্রীধর, ১৫ শ্রাবণ, ৩১ জুলাই, বুধবার, কৃষ্ণ একাদশী অপরাহ্ন ৫।২০।৩৩।  
কামিকা একাদশী ব্রতের উপবাস। উঃ ৫।৯।১৬, অঃ ৬।১৬।২৬।

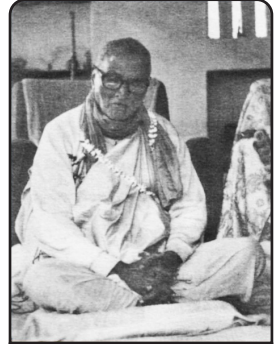
## (আগস্ট মাস—৩১ দিন)

১১ শ্রীধর, ১৬ শ্রাবণ, ১ আগস্ট, বৃহস্পতিবার, কৃষ্ণ দ্বাদশী অপরাহ্ন  
৪।১৮।২৩। প্রাতঃ ৫।৯।৪৪ গতে পূর্বাহ্ন ৯।৩১।৪৬ মধ্যে একাদশীর  
পারণ। উঃ ৫।৯।৪৪, অঃ ৬।১৫।৫২।



১৩ শ্রীধর, ১৮ শ্রাবণ, ৩ আগাস্ট, শনিবার, কৃষ্ণ চতুর্দশী দিবা ৩।৪১।১৮।  
উঃ ৫।১০।৩৮, অঃ ৬।১৪।৪২।

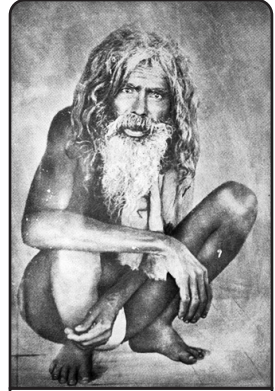
১৪ শ্রীধর, ১৯ শ্রাবণ, ৪ আগাস্ট, রবিবার, অমাবস্যা অপরাহ্ন ৪।৮।২৪। **ঔ বিষ্ণুপাদ পরমহংস পরিব্রাজকাচার্যবর্য অষ্টোত্তর-শতশ্রী শ্রীশ্রীমদ্ভক্তিরক্ষক শ্রীধর দেবগোস্বামী মহারাজের তিরোভাব মহোৎসব।** উঃ ৫।১১।৪, অঃ ৬।১৪।৪।



ঔ বিষ্ণুপাদ শ্রীল ভক্তিরক্ষক শ্রীধর দেবগোস্বামী মহারাজ

১৮ শ্রীধর, ২৩ শ্রাবণ, ৮ আগস্ট, বৃহস্পতিবার, গৌর চতুর্থী রাত্রি ১০।১১।২। শ্রীল বংশীদাস বাবাজী মহারাজের তিরোভাব।  
উঃ ৫।১২।৪২, অঃ ৬।১১।৩৬।

২১ শ্রীধর, ২৬ শ্রাবণ, ১১ আগস্ট, রবিবার, গৌর সপ্তমী রাত্রি ৩।৪৭।৩৬। শ্রীপাদ অনঙ্গ মোহন দাসাধিকারী প্রভুর নির্য্যাণ।  
উঃ ৫।১৩।৫০, অঃ ৬।৯।৩৮।



শ্রীল বংশীদাস বাবাজী মহারাজ

২৩ শ্রীধর, ২৮ শ্রাবণ, ১৩ আগস্ট, মঙ্গলবার, গৌর নবমী অহোরাত্র। ত্রিদণ্ডিস্বামী শ্রীমদ্ভক্তিপ্রসূন বোধায়ণ মহারাজের তিরোভাব। উঃ ৫।১৪।৩২, অঃ ৬।৮।১২।

২৫ শ্রীধর, ৩০ শ্রাবণ, ১৫ আগস্ট, বৃহস্পতিবার, গৌর দশমী দিবা ৬।১২।৮। উঃ ৫।১৫।১৩, অঃ ৬।৬।৫৩।

২৬ শ্রীধর, ৩১ শ্রাবণ, ১৬ আগস্ট, শুক্রবার, গৌর একাদশী প্রাতঃ ৬।৩।৪০।  
**পবিত্রারোপণী একাদশী ব্রতের উপবাস।** শ্রীশ্রীরাধাগোবিন্দের ঝুলনযাত্রা আরম্ভ। নবদ্বীপ **শ্রীচৈতন্য-সারস্বত মঠে** মাসব্যাপী **শ্রীহরি স্মরণময় মহোৎসব** আরম্ভ। উঃ ৫।১৫।৩২, অঃ ৬।৬।১০।

২৭ শ্রীধর, ৩২ শ্রাবণ, ১৭ আগস্ট, শনিবার, গৌর  
দ্বাদশী প্রাতঃ ৫।১৭।৫৬ গৌর পরে ত্রয়োদশী  
শেষরাত্রি ৪।৮।৩৯। প্রাতঃ ৫।১৫।৫১ গতে  
প্রাতঃ ৫।১৭।৫৬ মধ্যে একাদশীর পারণ।  
শ্রীল রূপ গোস্বামী প্রভু ও শ্রীল গৌরীদাস  
পণ্ডিত গোস্বামীর তিরোভাব। শ্রীশ্রীকৃষ্ণের  
পবিত্রারোপন উৎসব। উঃ ৫।১৫।৫১,  
অঃ ৬।৫।২৭।

## ভাদ্র মাস—৩১ দিন

২৮ শ্রীধর, ১ ভাদ্র, ১৮ আগস্ট, রবিবার, গৌর চতুর্দশী  
রাত্রি ২।৩৫।৩৫। উঃ ৫।১৬।৯, অঃ ৬।৪।৪৩।

২৯ শ্রীধর, ২ ভাদ্র, ১৯ আগস্ট, সোমবার, পূর্ণিমা  
রাত্রি ১২।৪২।৫৩। শ্রীশ্রীরাধা-গোবিন্দের  
বুলনযাত্রা সমাপ্ত। **শ্রীশ্রীবলদেব আবির্ভাব**  
**পৌর্ণমাসীর উপবাস।** উঃ ৫।১৬।২৭,  
অঃ ৬।৩।৫৯।

## হৃষীকেশ মাস—৩০ দিন

১ হৃষীকেশ, ৩ ভাদ্র, ২০ আগস্ট, মঙ্গলবার,  
কৃষ্ণ প্রতিপদ রাত্রি ১০।৩৪।৫৪। প্রাতঃ  
৫।১৬।৪৪ গতে পূর্নহা ৯।৩২।১৪ মধ্যে  
শ্রীশ্রীবলদেব আবির্ভাব উপবাসের পারণ।  
উঃ ৫।১৬।৪৪, অঃ ৬।৩।১৪।

৮ হৃষীকেশ, ১০ ভাদ্র, ২৭ আগস্ট, মঙ্গলবার,  
কৃষ্ণ অষ্টমী দিবা ৬।৪৭।৪৪। **শ্রীশ্রীকৃষ্ণের**  
**জন্মাষ্টমী ব্রত ও উপবাস।** শ্রীকৃষ্ণের  
আবির্ভাব সময় মধ্যরাত্রি। উঃ ৫।১৮।৪৯,  
অঃ ৫।৫৭।২৯।



শ্রীল রূপ গোস্বামী প্রভু



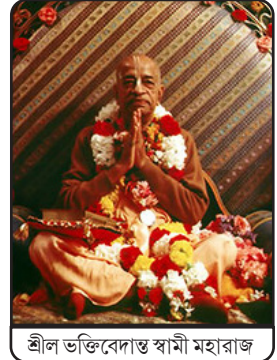
শ্রীবলদেব প্রভু



ভগবান্ শ্রীকৃষ্ণ



৯ হুযীকেশ, ১১ ভাদ্র, ২৮ আগাস্ট, বুধবার,  
 কৃষ্ণ নবমী প্রাতঃ ৫।২২।২ পরে কৃষ্ণ  
 দশমী শেষরাত্রি ৪।১৯।২৫। নন্দোৎসব।  
 প্রাতঃ ৫।১৯।১১ গতে পূর্বাঙ্ক ৯।৩১।৩৭  
 মধ্যে শ্রীশ্রীকৃষ্ণের জন্মাষ্টমী ব্রতের পারণ।  
 বিশ্ববরণ্য ত্রিদণ্ডিস্বামী শ্রীমদ্ভক্তিবদান্ত  
 স্বামী মহারাজের আবির্ভাব। উঃ ৫।১৯।১১,  
 অঃ ৫।৫৬।৩১।



শ্রীল ভক্তিবদান্ত স্বামী মহারাজ

১০ হুযীকেশ, ১২ ভাদ্র, ২৯ আগাস্ট,  
 বৃহস্পতিবার, কৃষ্ণ একাদশী রাত্রি ৩।৪৫।১৬। অগ্ন উপবাস নহে।  
 উঃ ৫।১৯।৩৪, অঃ ৫।৫৫।৩৪।

১১ হুযীকেশ, ১৩ ভাদ্র, ৩০ আগাস্ট, শুক্রবার, কৃষ্ণ দ্বাদশী রাত্রি ৩।৪১।৫৩।  
 পক্ষবর্দ্ধিনী মহাদ্বাদশী ব্রতের উপবাস। উঃ ৫।১৯।৫৬, অঃ ৫।৫৪।৩৬।

১২ হুযীকেশ, ১৪ ভাদ্র, ৩১ আগাস্ট, শনিবার, কৃষ্ণ ত্রয়োদশী শেষরাত্রি  
 ৪।৮।৪৩। প্রাতঃ ৫।২০।১৭ গতে পূর্বাঙ্ক ৯।৩১।২৩ মধ্যে পক্ষবর্দ্ধিনী  
 মহাদ্বাদশী ব্রতের পারণ। উঃ ৫।২০।১৭, অঃ ৫।৫৩।৩৭।

### (সেপ্টেম্বর মাস—৩০ দিন)

১৩ হুযীকেশ, ১৫ ভাদ্র, ১ সেপ্টেম্বর, রবিবার, কৃষ্ণ চতুর্দশী শেষরাত্রি ৫।৬।৩।  
 উঃ ৫।২০।৩৯, অঃ ৫।৫২।৩৯।

১৪ হুযীকেশ, ১৬ ভাদ্র, ২ সেপ্টেম্বর, সোমবার, অমাবস্যা অহোরাত্র।  
 অমাবস্যার উপবাস। উঃ ৫।২১।০, অঃ ৫।৫১।৪০।

২০ হুযীকেশ, ২২ ভাদ্র, ৮ সেপ্টেম্বর, রবিবার, গৌর পঞ্চমী দিবা ৩।৫৪।২৫।  
 শ্রীঅদ্বৈত-পত্নী সীতাদেবীর আবির্ভাব। উঃ ৫।২৩।১, অঃ ৫।৪৫।৪১।

২২ হুযীকেশ, ২৪ ভাদ্র, ১০ সেপ্টেম্বর, মঙ্গলবার, গৌর সপ্তমী রাত্রি ৬।২৫।৪৮।  
 শ্রীললিতা-সপ্তমী। উঃ ৫।২৩।৪০, অঃ ৫।৪৩।৪০।

২৩ হযীকেশ, ২৫ ভাদ্র, ১১ সেপ্টেম্বর, বুধবার, গৌর অষ্টমী রাত্রি  
 ৬।২৬।৪৯। **শ্রীরাধা-অষ্টমী** (আবির্ভাব সময় মধ্যাহ্ন)। উঃ ৫।২৩।৫৯,  
 অঃ ৫।৪২।৩৯।



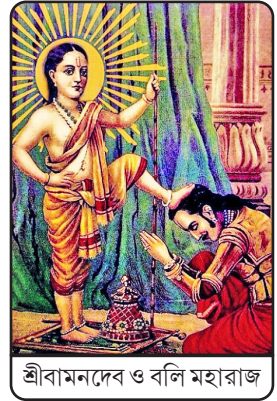
শ্রীললিতাদেবীর জন্মস্থান



শ্রীশ্রীরাধা-গোবিন্দ

২৫ হযীকেশ, ২৭ ভাদ্র, ১৩ সেপ্টেম্বর, শুক্রবার, গৌর দশমী সন্ধ্যা ৫।৩৮।২৩।  
 উঃ ৫।২৪।৩৭, অঃ ৫।৪০।৩৭।

২৬ হযীকেশ, ২৮ ভাদ্র, ১৪ সেপ্টেম্বর, শনিবার,  
 গৌর একাদশী অপরাহ্ন ৪।৩১।৫৮।  
**পার্শ্বেকাদশী ও শ্রীবামনদেবের আবির্ভাব**  
**উপলক্ষে উপবাস।** শ্রীহরির পার্শ্ব পরিবর্তন।  
 উঃ ৫।২৪।৫৬, অঃ ৫।৩৯।৩৬।

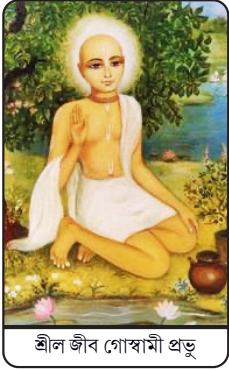


শ্রীবামনদেব ও বলি মহারাজ

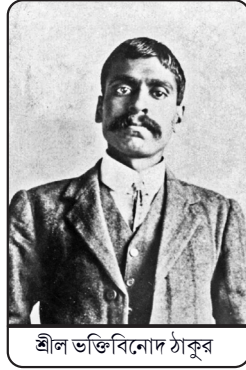
২৭ হযীকেশ, ২৯ ভাদ্র, ১৫ সেপ্টেম্বর, রবিবার,  
 গৌর দ্বাদশী দিবা ৩।১।৫। **শ্রীবামনদেবের**  
**আবির্ভাব।** শ্রীবামনদেবের অর্চনান্তে  
 প্রাতঃ ৫।২৫।১৫ গতে পূর্বাহ্ন ৯।২৯।৪১  
 মধ্যে পার্শ্বেকাদশীর পারণ। শ্রীল জীব  
 গোস্বামী প্রভুর আবির্ভাব। উঃ ৫।২৫।১৫, অঃ ৫।৩৮।৩৫।

২৮ হুযীকেশ, ৩০ ভাদ্র, ১৬ সেপ্টেম্বর, সোমবার, গৌর ত্রয়োদশী দিবা  
১।১০।৩২। **শ্রীল সচ্চিদানন্দ ভক্তিবিনোদ ঠাকুরের আবির্ভাব।**  
উঃ ৫।২৫।৩৩, অঃ ৫।৩৭।৩৩।

২৯ হুযীকেশ, ৩১ ভাদ্র, ১৭ সেপ্টেম্বর, মঙ্গলবার, গৌর চতুর্দশী দিবা  
১।১৪।২৭। **শ্রীল হরিদাস ঠাকুরের তিরোভাব।** শ্রীঅনন্ত-চতুর্দশী ব্রত।  
উঃ ৫।২৫।৫২, অঃ ৫।৩৬।৩২।



শ্রীল জীব গোস্বামী প্রভু



শ্রীল ভক্তিবিনোদ ঠাকুর



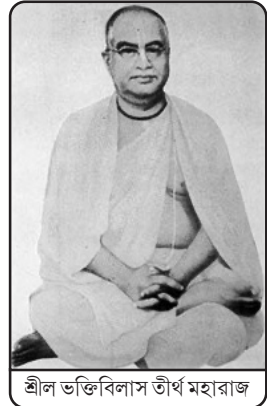
শ্রীল হরিদাস ঠাকুরের তিরোভাব লীলা

## আশ্বিন মাস—৩০ দিন

৩০ হুযীকেশ, ১ আশ্বিন, ১৮ সেপ্টেম্বর,  
বুধবার, পূর্ণিমা দিবা ৮।৪৭।৪। বিশ্বরূপ  
মহোৎসব। নবদ্বীপ শ্রীচৈতন্য-সারস্বত  
মঠের মাসব্যাপী উৎসব সমাপ্ত। পূর্ণিমার  
উপবাস। উঃ ৫।২৬।১১, অঃ ৫।৩৫।৩১।

### পদ্মনাভ মাস—২৯ দিন

১ পদ্মনাভ, ২ আশ্বিন, ১৯ সেপ্টেম্বর,  
বৃহস্পতিবার, কৃষ্ণ প্রতিপদ প্রাতঃ  
৬।২২।২৮ পরে কৃষ্ণ দ্বিতীয়া রাত্রি  
৩।৫৫।১০। ত্রিদণ্ডিস্বামী শ্রীমদ্ভক্তিবিনাস  
তীর্থ মহারাজের তিরোভাব। উঃ ৫।২৬।৩০, অঃ ৫।৩৪।৩০।



শ্রীল ভক্তিবিনাস তীর্থ মহারাজ

৯ পদ্মনাভ, ১০ আশ্বিন, ২৭ সেপ্টেম্বর, শুক্রবার, কৃষ্ণ দশমী অপরাহ্ন  
৪।২৫।৩৬। উঃ ৫।২৯।৫, অঃ ৫।২৬।২০।

১০ পদ্মনাভ, ১১ আশ্বিন, ২৮ সেপ্টেম্বর, শনিবার, কৃষ্ণ একাদশী অপরাহ্ন  
৪।৫৩।৫৮। **ইন্দিরা একাদশী ব্রতের উপবাস**। উঃ ৫।২৯।২৬, অঃ ৫।২৫।১৮।

১১ পদ্মনাভ, ১২ আশ্বিন, ২৯ সেপ্টেম্বর, রবিবার, কৃষ্ণ দ্বাদশী সন্ধ্যা  
৫।৫২।৫৫। **প্রাতঃ ৫।২৯।৪৭ গতে পূর্বাহ্ন ৯।২৭।৫৭ মধ্যে একাদশীর  
পারণ**। উঃ ৫।২৯।৪৭, অঃ ৫।২৪।১৬।

### (অক্টোবর মাস—৩১ দিন)

১৩ পদ্মনাভ, ১৪ আশ্বিন, ১ অক্টোবর, মঙ্গলবার, কৃষ্ণ চতুর্দশী রাত্রি ৯।৫।১।  
উঃ ৫।৩০।৩১, অঃ ৫।২২।১৫।

১৪ পদ্মনাভ, ১৫ আশ্বিন, ২ অক্টোবর, বুধবার, অমাবস্যা রাত্রি ১১।৫।৪৯।  
অমাবস্যার উপবাস। উঃ ৫।৩০।৫২, অঃ ৫।২১।১৩।

১৫ পদ্মনাভ, ১৬ আশ্বিন, ৩ অক্টোবর,  
বৃহস্পতিবার, গৌর প্রতিপদ রাত্রি  
১।১১।২৭। **ঔ বিষ্ণুপাদ পরমহংস  
পরিব্রাজকাচার্য্যবর্ষ অষ্টোত্তরশতশ্রী  
শ্রীল ভক্তিনির্মল আচার্য্য মহারাজের  
আবির্ভাব মহামহোৎসব।**

উঃ ৫।৩১।১৫, অঃ ৫।২০।১৪।

১৭ পদ্মনাভ, ১৮ আশ্বিন, ৫ অক্টোবর,  
শনিবার, গৌর তৃতীয়া শেষরাত্রি  
৪।৫৩।২৯। **শ্রীযুক্তা রাধারাণী দেবী  
চৌধুরাণীর নির্য্যাপণ**। উঃ ৫।৩২।২,  
অঃ ৫।১৮।১৫।

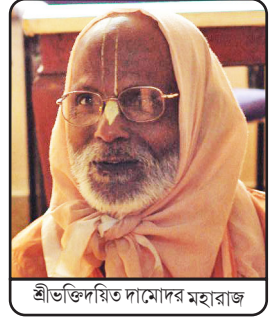


ঔ বিষ্ণুপাদ শ্রীল ভক্তিনির্মল  
আচার্য্য মহারাজ

১৮ পদ্মনাভ, ১৯ আশ্বিন, ৬ অক্টোবর, রবিবার, গৌর চতুর্থী  
অহোরাত্র। **ত্রিদণ্ডিস্বামী শ্রীপাদ ভক্তিদয়িত দামোদর মহারাজের  
তিরোভাব**। উঃ ৫।৩২।২৫, অঃ ৫।১৭।১৬।

২২ পদ্মনাভ, ২৩ আশ্বিন, ১০ অক্টোবর, বৃহস্পতিবার,  
গৌর সপ্তমী দিবা ৭।২৩।৫৭। শ্রীশ্রীদুর্গাপূজা।  
উঃ ৫।৩৪।৩, অঃ ৫।১৩।২৩।

২৪ পদ্মনাভ, ২৫ আশ্বিন, ১২ অক্টোবর, শনিবার,  
গৌর নবমী প্রাতঃ ৫।৪২।৫০ পরে গৌর  
দশমী শেষরাত্রি ৪।১৩।২৯। শ্রীরামচন্দ্রের  
বিজয়োৎসব ও শ্রীমধ্বাচার্য্যের আবির্ভাব।  
উঃ ৫।৩৪।৫৫, অঃ ৫।১১।২০।



শ্রীভক্তিদয়িত দামোদর মহারাজ

২৫ পদ্মনাভ, ২৬ আশ্বিন, ১৩ অক্টোবর, রবিবার,  
গৌর একাদশী রাত্রি ২।২৪।৫৭। অত্য় দশমী  
বিদ্বা হওয়ায় একাদশী ব্রতের উপবাস নহে।  
একাদশ্যারম্ভ পক্ষে উর্জ্জব্রত, দামোদর-  
ব্রত, কার্তিক-ব্রত বা নিয়ম-সেবা অরম্ভ।  
উঃ ৫।৩৫।২১, অঃ ৫।১০।৩৩।

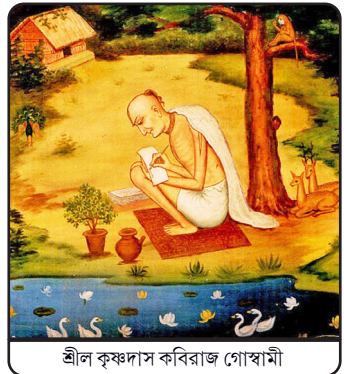


শ্রীমধ্বাচার্য্যের

২৬ পদ্মনাভ, ২৭ আশ্বিন, ১৪ অক্টোবর, সোমবার,  
গৌর দ্বাদশী রাত্রি ১২।২০।৫০। **পাপাক্ক্ষা**  
**একাদশী ব্রতের উপবাস।** শ্রীল রঘুনাথ দাস  
গোস্বামী, শ্রীল রঘুনাথ ভট্ট গোস্বামী ও শ্রীল কৃষ্ণদাস কবিরাজ গোস্বামীর  
তিরোভাব। উঃ ৫।৩৫।৪৮, অঃ ৫।৯।৩৭।



শ্রীল রঘুনাথ দাস গোস্বামী



শ্রীল কৃষ্ণদাস কবিরাজ গোস্বামী



২৭ পদ্মনাভ, ২৮ আশ্বিন, ১৫ অক্টোবর, মঙ্গলবার, গৌর ত্রয়োদশী রাত্রি  
১০।৫।২৩। প্রাতঃ ৫।৩৬।১৭ গতে পূর্বাঙ্ক ৯।২৭।৫ মধ্যে একাদশীর  
পারণ। উঃ ৫।৩৬।১৭, অঃ ৫।৮।৪৪।

২৮ পদ্মনাভ, ২৯ আশ্বিন, ১৬ অক্টোবর, বুধবার, গৌর চতুর্দশী রাত্রি  
৭।৪২।৪৮। উঃ ৫।৩৬।৪৫, অঃ ৫।৭।৪৯।

২৯ পদ্মনাভ, ৩০ আশ্বিন, ১৭ অক্টোবর, বৃহস্পতিবার, পূর্ণিমা সন্ধ্যা  
৫।১৭।৪৯। শ্রীকৃষ্ণের শারদীয়া রাসযাত্রা। শ্রীল মুরারী গুপ্তের  
তিরোভাব। পৌর্ণমাস্যারম্ভ পক্ষে উর্জ্জব্রত, দামোদর-ব্রত, কার্তিক-ব্রত  
বা নিয়ম-সেবা অরম্ভ। পূর্ণিমার উপবাস।  
উঃ ৫।৩৭।১৪, অঃ ৫।৬।৫৫।

## কার্তিক মাস—৩০ দিন

### দামোদর মাস—২৯ দিন

৩ দামোদর, ৩ কার্তিক, ২০ অক্টোবর, রবিবার,  
কৃষ্ণ তৃতীয়া দিবা ১০।৪১।৩৪। ত্রিদণ্ডিস্বামী  
শ্রীমদ্ভক্তিশ্রীরূপ পুরী মহারাজের তিরোভাব।  
উঃ ৫।৩৮।৪৪, অঃ ৫।৪।১৭।

৫ দামোদর, ৫ কার্তিক, ২২ অক্টোবর, মঙ্গলবার,  
কৃষ্ণ পঞ্চমী দিবা ৭।৩৩।২৯। শ্রীল নরোত্তম  
ঠাকুরের তিরোভাব। উঃ ৫।৩৯।৪৭,  
অঃ ৫।২।৩৫।

৬ দামোদর, ৬ কার্তিক, ২৩ অক্টোবর, বুধবার,  
কৃষ্ণ ষষ্ঠী দিবা ৬।৩৫।১১। শ্রীল ভক্তিবিচার  
যাযাবর মহারাজের তিরোভাব।  
উঃ ৫।৪০।২০, অঃ ৫।১।৪৫।

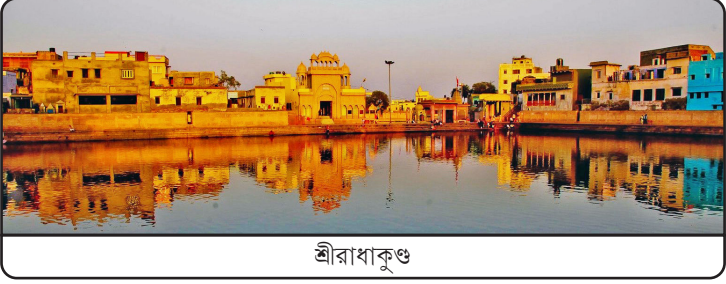


শ্রীল নরোত্তম ঠাকুর



শ্রীল ভক্তিবিচার যাযাবর মহারাজ

৮ দামোদর, ৮ কার্তিক, ২৫ অক্টোবর, শুক্রবার, কৃষ্ণ অষ্টমী প্রাতঃ ৬।৫।৫৭।  
বহুলাষ্টমী। শ্রীরাধাকুণ্ডে স্নানদানাদি মহোৎসব। শ্রীরাধাকুণ্ড প্রাকট  
তিথি। উঃ ৫।৪১।২৬, অঃ ৫।০।৬।



শ্রীরাধাকুণ্ড

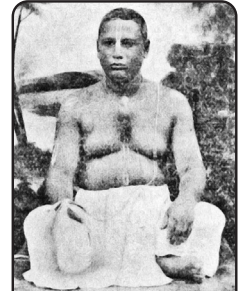
৯ দামোদর, ৯ কার্তিক, ২৬ অক্টোবর, শনিবার,  
কৃষ্ণ নবমী দিবা ৬।৩৭।৭। শ্রীল বীরচন্দ্র  
প্রভুর আবির্ভাব। **ঔ বিষ্ণুপাদ পরমহংস  
পরিব্রাজকাচার্য্যবর্য্য অষ্টোত্তরশতশ্রী  
শ্রীল ভক্তিরক্ষক শ্রীধর দেব-গোস্বামী  
মহারাজের শুভ আবির্ভাব মহামহোৎসব।**  
শ্রীপাদ সখীচরণ দাস বাবাজী  
মহারাজের তিরোভাব। উঃ ৫।৪১।৫৩,  
অঃ ৪।৫৯।২৭।



ঔ বিষ্ণুপাদ শ্রীল ভক্তিরক্ষক  
শ্রীধর দেবগোস্বামী মহারাজ

১০ দামোদর, ১০ কার্তিক, ২৭ অক্টোবর, রবিবার,  
কৃষ্ণ দশমী দিবা ৭।৩৮।৫২। উঃ ৫।৪২।১৯,  
অঃ ৪।৫৮।৪৭।

১১ দামোদর, ১১ কার্তিক, ২৮ অক্টোবর, সোমবার,  
কৃষ্ণ একাদশী দিবা ৯।৭।১৬। **শ্রীরমা একাদশী  
ব্রতের উপবাস।** উঃ ৫।৪২।৪৭, অঃ ৪।৫৮।৯।



শ্রীপাদ সখীচরণ দাস  
বাবাজী মহারাজ

১২ দামোদর, ১২ কার্তিক, ২৯ অক্টোবর, মঙ্গলবার,  
কৃষ্ণ দ্বাদশী দিবা ১০।৫৬।২১। **প্রাতঃ**

৫৪৩।১৬ গতে পূর্বাঙ্ক ৯।২৮।২ একাদশীর পারণ। শ্রীপাট পাণিহাটিতে  
শ্রীগৌরাঙ্গ মহাপ্রভুর শুভ বিজয়। উঃ ৫।৪৩।১৬, অঃ ৪।৫৭।৩২।

১৪ দামোদর, ১৪ কার্তিক, ৩১ অক্টোবর, বৃহস্পতিবার, কৃষ্ণ চতুর্দশী  
দিবা ৩।৭।৫৪। শ্রীবিষ্ণুমন্দিরে চতুর্দশ দীপদান। উঃ ৫।৪৪।১৫,  
অঃ ৪।৫৬।১৮।

### (নভেম্বর মাস—৩০ দিন)

১৫ দামোদর, ১৫ কার্তিক, ১ নভেম্বর, শুক্রবার, অমাবস্যা সন্ধ্যা ৫।৮।২০।  
দীপাঘিতা, শ্রীবিষ্ণুমন্দির দীপদান। উঃ ৫।৪৪।৪৭, অঃ ৪।৫৫।৪৪।

১৬ দামোদর, ১৬ কার্তিক, ২ নভেম্বর, শনিবার, গৌর প্রতিপদ রাত্রি  
৬।৫৩।৩৫। পূর্বাঙ্কে **শ্রীশ্রীগোবর্দনপূজা**। শ্রীগোবর্দনস্থ শ্রীল শ্রীধর স্বামী  
সেবাশ্রমে ও শ্রীগুণ্ডগোবর্দন শ্রীমন্দিরে বিপুলভাবে অন্নকূট মহোৎসব।  
গোপূজা ও গোক্রীড়া। শ্রীবলি-দৈত্যরাজ-পূজা। উঃ ৫।৪৫।১৯,  
অঃ ৪।৫৫।১০।



১৭ দামোদর, ১৭ কার্তিক, ৩ নভেম্বর, রবিবার, গৌর দ্বিতীয়া রাত্রি ৮।১৫।২৫।  
শ্রীল বাসুধোষ ঠাকুরের তিরোভাব। ত্রিদণ্ডিস্বামী শ্রীমদ্ভক্তিসর্কস্ব  
গিরি মহারাজের তিরোভাব। ভাত্-দ্বিতীয়া কৃত্যম্। উঃ ৫।৪৫।৫২,  
অঃ ৪।৫৪।৩৭।



১৯ দামোদর, ১৯ কার্তিক, ৫ নভেম্বর,  
মঙ্গলবার, গৌর চতুর্থী রাত্রি  
৯।৩৪।৩২। বিশ্ববরেন্য ত্রিদণ্ডিস্বামী  
শ্রীমদ্ভক্তিবোদান্ত স্বামী মহারাজের  
তিরোভাব। উঃ ৫।৪৬।৫৯,  
অঃ ৪।৫৩।৩১।



শ্রীল ভক্তিবোদান্ত স্বামী মহারাজ

২০ দামোদর, ২০ কার্তিক, ৬ নভেম্বর,  
বুধবার, গৌর পঞ্চমী রাত্রি ৯।২৭।১৫। ত্রিদণ্ডিস্বামী শ্রীমদ্ভক্ত্যালোক  
পরমহংস মহারাজের তিরোভাব। উঃ ৫।৪৭।৩৪, অঃ ৪।৫৩।০।

২৩ দামোদর, ২৩ কার্তিক, ৯ নভেম্বর, শনিবার, গৌর অষ্টমী রাত্রি ৬।২০।৫২।  
শ্রীগোপাষ্টমী। শ্রীগোষ্ঠাষ্টমী। শ্রীল গদাধর দাস গোস্বামী, শ্রীল ধনঞ্জয়  
পণ্ডিত ও শ্রীল শ্রীনিবাস আচার্য্য প্রভুর তিরোভাব। উঃ ৫।৪৯।২৪,  
অঃ ৪।৫১।৩২।

২৫ দামোদর, ২৫ কার্তিক, ১১ নভেম্বর, সোমবার, গৌর দশমী দিবা  
২।৩০।৫৬। উঃ ৫।৫০।৪২, অঃ ৪।৫০।৩৮।

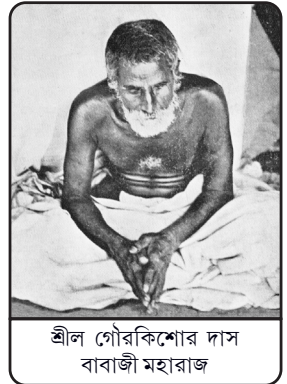
২৬ দামোদর, ২৬ কার্তিক, ১২ নভেম্বর, মঙ্গলবার, গৌর একাদশী  
দিবা ১২।১৭।১১। **শ্রীউত্থানৈকাদশী ব্রতের উপবাস।** **ওঁ বিষ্ণুপাদ**  
**পরমহংস শ্রীল গৌরকিশোর দাস বাবাজী মহারাজের তিরোভাব।**



শ্রীল ভক্ত্যালোক পরমহংস মহারাজ

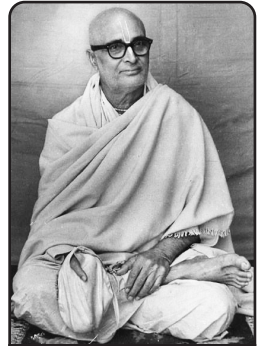


শ্রীল শ্রীনিবাস আচার্য্য প্রভু



শ্রীল গৌরকিশোর দাস  
বাবাজী মহারাজ

ত্রিদিগ্গিস্বামী শ্রীমদ্ভক্তিদয়িত মাধব মহারাজের  
আবির্ভাব। শ্রীভীষ্মপঞ্চক। শ্রীহরির উত্থান।  
একাদশ্যারম্ভ পক্ষে চাতুর্দশ্য, উর্জ্জব্রত,  
দামোদর-ব্রত, কার্তিক-ব্রত বা নিয়ম-সেবা  
সমাপ্ত। উঃ ৫।৫১।২২, অঃ ৪।৫০।১২।



শ্রীমদ্ভক্তিদয়িত মাধব মহারাজ

২৭ দামোদর, ২৭ কার্তিক, ১৩ নভেম্বর,  
বুধবার, গৌর দ্বাদশী দিবা ৯।৫৬।৩৪।  
প্রাতঃ ৫।৫২।৩ গতে পূর্বাহ্ন ৯।৩২।১৭  
মধ্যে একাদশীর পারণ। দ্বাদশ্যারম্ভ পক্ষে  
চাতুর্দশ্য, উর্জ্জব্রত, দামোদর-ব্রত, কার্তিক-  
ব্রত বা নিয়ম-সেবা সমাপ্ত। উঃ ৫।৫২।৩,  
অঃ ৪।৪৯।৪৭।



শ্রীল নিষার্ক আচার্য্য

২৮ দামোদর, ২৮ কার্তিক, ১৪ নভেম্বর,  
বৃহস্পতিবার, গৌর ত্রয়োদশী দিবা ৭।৩৩।৪৪  
পরে গৌর চতুর্দশী শেষরাত্রি ৫।১৩।৪৩।  
শ্রীল ভূগর্ভ গোস্বামী ও শ্রীল কানীশ্বর পণ্ডিতের  
তিরোভাব। শ্রীমদ্ভক্তিপ্রমোদ পুরী মহারাজের  
নির্য্যাণ। উঃ ৫।৫২।৪৫, অঃ ৪।৪৯।২২।

২৯ দামোদর, ২৯ কার্তিক,  
১৫ নভেম্বর, শুক্রবার, পূর্ণিমা  
রাত্রি ৩।২।৫১। শ্রীশ্রীকৃষ্ণের  
রাসযাত্রা। শ্রীল স্কন্দরানন্দ  
ঠাকুরের তিরোভাব। শ্রীল  
নিষার্ক আচার্য্যের আবির্ভাব।  
শ্রীধামবৃন্দাবনে শ্রীশ্রীগুরু-  
গৌরান্দ-গান্ধর্বা-রাসবিহারী  
জীউর প্রাকট্য মহোৎসব।



শ্রীশ্রীগুরু-গৌরান্দ-গান্ধর্বা-রাসবিহারী জীউ

পৌর্ণমাস্তারস্ত পক্ষে চাতুর্দশ্য, উর্জ্জ্বত, দামোদর-ব্রত, কার্তিক-ব্রত বা  
নিয়ম-সেবা, শ্রীভীষ্মপঞ্চক সমাপ্ত। পূর্ণিমার উপবাস। উঃ ৫।৫৩।২৭,  
অঃ ৪।৪৮।৫৮।

## অগ্রহায়ণ মাস—৩০ দিন

### কেশব মাস—৩০ দিন

১০ কেশব, ৯ অগ্রহায়ণ, ২৫ নভেম্বর, সোমবার, কৃষ্ণ দশমী রাত্রি ১।৪৮।৫০।  
উঃ ৬।১।০, অঃ ৪।৪৬।৮।

১১ কেশব, ১০ অগ্রহায়ণ, ২৬ নভেম্বর, মঙ্গলবার, কৃষ্ণ একাদশী রাত্রি  
৩।৫৪।৫৩। **উৎপল্লা একাদশী ব্রতের উপবাস।** শ্রীযুক্ত ধনঞ্জয় দাস প্রভুর  
নির্যোগ। উঃ ৬।১।৩৩, অঃ ৪।৪৬।১২।

১২ কেশব, ১১ অগ্রহায়ণ, ২৭ নভেম্বর, বুধবার, কৃষ্ণ দ্বাদশী শেষরাত্রি  
৬।০।৫৭। **দিবা ১০।২৬।৪৯ গতে দিবা ১৪।১।০ মধ্যে একাদশী পারণ।**  
শ্রীল নরহরি সরকার ঠাকুর ও শ্রীল কালিয় কৃষ্ণদাসের তিরোভাব।  
উঃ ৬।২।৭, অঃ ৪।৪৬।১৭।

১৩ কেশব, ১২ অগ্রহায়ণ, ২৮ নভেম্বর,  
বৃহস্পতিবার, কৃষ্ণ ত্রয়োদশী অহোরাত্র।  
শ্রীল সারঙ্গ ঠাকুরের তিরোভাব।  
উঃ ৬।২।৪১, অঃ ৪।৪৬।২৩।

১৫ কেশব, ১৪ অগ্রহায়ণ, ৩০ নভেম্বর,  
শনিবার, কৃষ্ণ চতুর্দশী দিবা ৯।৫৩।২৩।  
উঃ ৬।৩।৫০, অঃ ৪।৪৬।৩৫।

### (ডিসেম্বর মাস—৩১ দিন)

১৬ কেশব, ১৫ অগ্রহায়ণ, ১ ডিসেম্বর, রবিবার,  
অমাবস্যা দিবা ১১।১৫।৪৩। শ্রেষ্ঠাচার্য শ্রীল  
জগবন্ধু ভক্তিরঞ্জনর তিরোভাব। অমাবস্যার  
উপবাস। উঃ ৬।৪।২৮, অঃ ৪।৪৬।৪৪।



শ্রীল জগবন্ধু ভক্তিরঞ্জন প্রভু

২২ কেশব, ২১ অগ্রহায়ণ, ৭ ডিসেম্বর,  
শনিবার, গৌর যষ্ঠী দিবা ৯।১৮।৫১।  
শ্রীশ্রীজগন্নাথদেবের ওড়নযষ্ঠী।  
শ্রীধাম পুরীতে শ্রীচৈতন্য-  
সারস্বত মঠে শ্রীশ্রীনিতাই-চৈতন্য  
বিগ্রহগণের প্রাকট মহোৎসব।  
উঃ ৬।৮।১৯, অঃ ৪।৪৭।৪৫।



শ্রীশ্রীনিতাই-চৈতন্য জীউ, শ্রীপুরীধামে

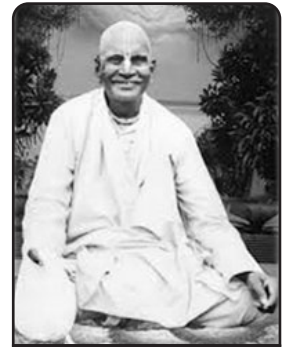
২৩ কেশব, ২২ অগ্রহায়ণ, ৮ ডিসেম্বর,  
রবিবার, গৌর সপ্তমী দিবা  
৭।৩১।৫৫ পরে গৌর অষ্টমী শেষরাত্রি  
৫।২৯।১০। সূর্যকুণ্ডবাসী শ্রীল মধুসূদন  
দাস বাবাজী মহারাজের তিরোভাব।  
উঃ ৬।৮।৫৯, অঃ ৪।৪৭।৫৬।



শ্রীল ভক্তিকমল মধুসূদন মহারাজ

২৪ কেশব, ২৩ অগ্রহায়ণ, ৯ ডিসেম্বর,  
সোমবার, গৌর নবমী রাত্রি ৩।১৬।২৫।  
ত্রিদণ্ডিস্বামী শ্রীমদ্ভক্তিকমল মধুসূদন  
মহারাজের আবির্ভাব। উঃ ৬।৯।৪০,  
অঃ ৪।৪৮।৮।

২৫ কেশব, ২৪ অগ্রহায়ণ, ১০ ডিসেম্বর,  
মঙ্গলবার, গৌর দশমী রাত্রি ১২।৫৬।৪৯।  
ত্রিদণ্ডিস্বামী শ্রীমদ্ভক্তিকুসুম শ্রমণ  
মহারাজের তিরোভাব। উঃ ৬।১০।২১,  
অঃ ৪।৪৮।২১।



শ্রীল ভক্তিকুসুম শ্রমণ মহারাজ

২৬ কেশব, ২৫ অগ্রহায়ণ, ১১ ডিসেম্বর, বুধবার,  
গৌর একাদশী রাত্রি ১০।৩৫।৩৫।  
মোক্ষদা একাদশী ব্রতের উপবাস।  
উঃ ৬।১১।২, অঃ ৪।৪৮।৩৩।

২৭ কেশব, ২৬ অগ্রহায়ণ, ১২ ডিসেম্বর, বৃহস্পতিবার, গৌর দ্বাদশী রাত্রি  
৮।১৮।৩৩। প্রাতঃ ৬।১১।৪৫ গতে পূর্বাঙ্ক ৯।৪৪।৫ মথ্যে একাদশীর  
পারণ। উঃ ৬।১১।৪৫, অঃ ৪।৪৮।৪৮।

২৯ কেশব, ২৮ অগ্রহায়ণ, ১৪ ডিসেম্বর, শনিবার, গৌর চতুর্দশী অপরাঙ্ক  
৪।১৩।৪২। উঃ ৬।১৩।১০, অঃ ৪।৪৯।১৬।

৩০ কেশব, ২৯ অগ্রহায়ণ, ১৫ ডিসেম্বর, রবিবার, পূর্ণিমা দিবা ২।৩৪।৩৫।  
পূর্ণিমার উপবাস। উঃ ৬।১৩।৫৪, অঃ ৪।৪৯।৩১।

## পৌষ মাস—২৯ দিন

### নারায়ণ মাস—২৯ দিন

২ নারায়ণ, ১ পৌষ, ১৭ ডিসেম্বর, মঙ্গলবার, কৃষ্ণ দ্বিতীয়া দিবা ১২।২৬।০।  
ঔ বিষ্ণুপাদ পরমহংস পরিব্রাজকাচার্যবর্ষ্য অষ্টোত্তরশতশ্রী শ্রীমদ্ভক্তি-  
সুন্দর গোবিন্দ দেবগোস্বামী মহারাজের শুভ আবির্ভাব মহামহোৎসব।  
উঃ ৬।১৫।২০, অঃ ৪।৫০।০।

৩ নারায়ণ, ২ পৌষ, ১৮ ডিসেম্বর, বুধবার, কৃষ্ণ তৃতীয়া দিবা ১২।২।৪৩।  
ঔ বিষ্ণুপাদ শ্রীমদ্ভক্তিসুন্দর গোবিন্দ দেবগোস্বামী মহারাজের আবির্ভাব  
পীঠ ও শৈশব-কালীন পীঠ যথাক্রমে শ্রীপাট বামুনপাড়া ও শ্রীপাট  
নাদনঘাটে মহামহোৎসব। উঃ ৬।১৬।৩, অঃ ৪।৫০।১৫।

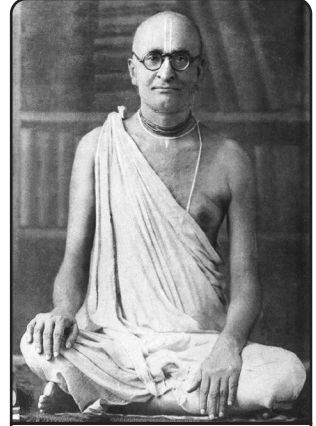


ঔ বিষ্ণুপাদ শ্রীল ভক্তিসুন্দর  
গোবিন্দ দেবগোস্বামী মহারাজ



শ্রীপাট বামুনপাড়া

৪ নারায়ণ, ৩ পৌষ, ১৯ ডিসেম্বর,  
বৃহস্পতিবার, কৃষ্ণ চতুর্থী দিবা  
১২।১০।৭। **ভগবান্ শ্রীশ্রীল  
ভক্তিসিদ্ধান্ত সরস্বতী গোস্বামী  
প্রভুপাদের তিরোভাব মহোৎসব।**  
উঃ ৬।১৬।৪৭, অঃ ৪।৫০।৩০।



শ্রীল ভক্তিসিদ্ধান্ত সরস্বতী ঠাকুর

১০ নারায়ণ, ৯ পৌষ, ২৫ ডিসেম্বর,  
বুধবার, কৃষ্ণ দশমী রাত্রি ৯।৪৫।৪৮।  
উঃ ৬।২০।২৩, অঃ ৪।৫৩।৯।

১১ নারায়ণ, ১০ পৌষ, ২৬ ডিসেম্বর,  
বৃহস্পতিবার, কৃষ্ণ একাদশী রাত্রি  
১১।৪৭।২৬। **সফলা একাদশী ব্রতের উপবাস।** শ্রীল দেবানন্দ পণ্ডিত  
ও শ্রীমদ্ভক্তি প্রকাশ অরণ্য মহারাজের তিরোভাব। উঃ ৬।২০।৩৮,  
অঃ ৪।৫৩।৫৩।

১২ নারায়ণ, ১১ পৌষ, ২৭ ডিসেম্বর, শুক্রবার, কৃষ্ণ দ্বাদশী রাত্রি ১।৩২।৪১।  
**প্রাতঃ ৬।২০।৫৪ গতে পূর্বাহ্ন ৯।৫২।৮ মধ্যে একাদশীর পারণ।**  
শ্রীপাদ ভক্তিভূদেব শ্রৌতি মহারাজের তিরোভাব। উঃ ৬।২০।৫৪,  
অঃ ৪।৫৪।৩৭।

১৩ নারায়ণ, ১২ পৌষ, ২৮ ডিসেম্বর, শনিবার, কৃষ্ণ ত্রয়োদশী রাত্রি  
২।৫৩।৪৮। শ্রীল মহেশ পণ্ডিত ও শ্রীল উদ্ধারণ দত্ত ঠাকুরের তিরোভাব।  
উঃ ৬।২১।৯, অঃ ৫।৫৫।২১।

১৪ নারায়ণ, ১৩ পৌষ, ২৯ ডিসেম্বর, রবিবার, কৃষ্ণ চতুর্দশী রাত্রি ৩।৪৭।২০।  
উঃ ৬।২১।২৪, অঃ ৪।৫৬।৪।

১৫ নারায়ণ, ১৪ পৌষ, ৩০ ডিসেম্বর, সোমবার, অমাবস্যা শেষরাত্রি ৪।৮।৫৭।  
অমাবস্যার উপবাস। উঃ ৬।২১।৩৮, অঃ ৪।৫৬।৪৭।



১৬ নারায়ণ, ১৫ পৌষ, ৩১ ডিসেম্বর, মঙ্গলবার, গৌর প্রতিপদ রাত্রি  
৩।৫৯।৪৬। শ্রীল লোচনদাস ঠাকুরের আবির্ভাব। উঃ ৬।২১।৫৩,  
অঃ ৪।৫৭।৩০।

### (জানুয়ারী মাস—৩১ দিন)

১৮ নারায়ণ, ১৭ পৌষ, ২ জানুয়ারী, বৃহস্পতিবার, গৌর তৃতীয়া রাত্রি  
২।১৫।৩৮। শ্রীল জীব গোস্বামী প্রভু  
ও শ্রীল জগদীশ পণ্ডিতের তিরোভাব।  
উঃ ৬।২২।২২, অঃ ৪।৫৮।৫৬।

২৫ নারায়ণ, ২৪ পৌষ, ৯ জানুয়ারী, বৃহস্পতিবার,  
গৌর-দশমী দিবা ১১।৪৪।৪৩।  
উঃ ৬।২৩।৪৯, অঃ ৫।৩।৪৩।

২৬ নারায়ণ, ২৫ পৌষ, ১০ জানুয়ারী, শুক্রবার,  
গৌর একাদশী ৯।৩৭।২৫। **পুত্রদা  
একাদশী ব্রতের উপবাস।** শ্রীল জগদীশ  
পণ্ডিতের আবির্ভাব। উঃ ৬।২৪।০,  
অঃ ৫।৪।২২।



শ্রীল জীব গোস্বামী প্রভু

২৭ নারায়ণ, ২৬ পৌষ, ১১ জানুয়ারী, শনিবার, গৌর দ্বাদশী দিবা ৭।৪২।৪৮,  
পরে গৌর ত্রয়োদশী শেষরাত্রি ৬।৫।১৪। **প্রাতঃ ৬।২৪।১০ গতে প্রাতঃ  
৭।৪২।৪৮ মধ্যে একাদশীর পারণ।** উঃ ৬।২৪।১০, অঃ ৫।৫।১।

২৮ নারায়ণ, ২৭ পৌষ, ১২ জানুয়ারী, রবিবার, গৌর চতুর্দশী শেষরাত্রি  
৪।৫১।১। উঃ ৬।২৪।১৮, অঃ ৫।৫।৩৮।

২৯ নারায়ণ, ২৮ পৌষ, ১৩ জানুয়ারী, সোমবার, পূর্ণিমা শেষরাত্রি ৪।১।৩১।  
শ্রীশ্রীকৃষ্ণের পুষ্টিভিক্ষেক যাত্রা। পূর্ণিমার উপবাস। উঃ ৬।২৪।২৭,  
অঃ ৫।৬।১৫।

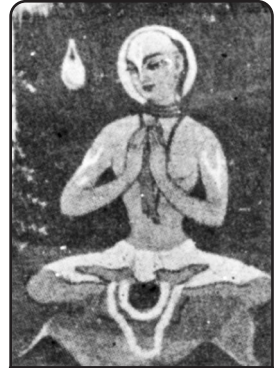
## মাঘ মাস—৩০ দিন

১ মাঘ, ২৯ পৌষ, ১৪ জানুয়ারী, মঙ্গলবার, কৃষ্ণ প্রতিপদ রাত্রি ৩।৪০।৪৩।  
মকর সংক্রান্তি। শ্রীমন্মহাপ্রভুর গৃহত্যাগলীলা স্মরণ দিবস। উঃ ৬।২৪।৩৫  
অঃ ৫।৬।৫১।

## মাঘ—৩০ দিন

২ মাঘ, ১ মাঘ, ১৫ জানুয়ারী, বুধবার, কৃষ্ণ দ্বিতীয়া রাত্রি ৩।৫০।৫৯।  
শ্রীমন্মহাপ্রভুর সন্ন্যাসলীলা তিনদিনব্যাপী  
স্মরণ মহোৎসব। উঃ ৬।২৪।৪৩,  
অঃ ৫।৭।২৮।

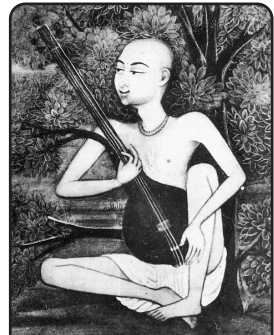
৩ মাঘ, ২ মাঘ, ১৬ জানুয়ারী, বৃহস্পতিবার,  
কৃষ্ণ তৃতীয়া শেষরাত্রি ৪।৩২।৯। শ্রীল  
গোপাল ভট্ট গোস্বামী প্রভুর আবির্ভাব  
ও শ্রীল রামচন্দ্র কবিরাজের তিরোভাব।  
উঃ ৬।২৪।৪৯, অঃ ৫।৮।৩।



শ্রীল গোপাল ভট্ট গোস্বামী প্রভু

৪ মাঘ, ৩ মাঘ, ১৭ জানুয়ারী, শুক্রবার, কৃষ্ণ  
চতুর্থী শেষরাত্রি ৫।৪৩।৩৩। শ্রীপাদ  
যাদবেন্দু ভক্তিচন্দনের তিরোভাব।  
উঃ ৬।২৪।৫৫, অঃ ৫।৮।৩৭।

৭ মাঘ, ৬ মাঘ, ২০ জানুয়ারি, সোমবার,  
কৃষ্ণ ষষ্ঠী দিবা ৯।১৫।৪৪। শ্রীল জয়দেব  
গোস্বামী প্রভুর তিরোভাব। উঃ ৬।২৫।৮,  
অঃ ৫।১০।১৬।



শ্রীল জয়দেব গোস্বামী প্রভু

৯ মাঘ, ৮ মাঘ, ২২ জানুয়ারি, বুধবার, কৃষ্ণ  
অষ্টমী দিবা ১।৩৩।৯। শ্রীল লোচনদাস  
ঠাকুরের তিরোভাব। উঃ ৬।২৪।৫০,  
অঃ ৫।১১।৩২।



১১ মাঘ, ১০ মাঘ, ২৪ জানুয়ারি, শুক্রবার, কৃষ্ণ দশমী সন্ধ্যা ৫।১৫।৫০।  
উঃ ৬।২৪।১৬, অঃ ৫।১৩।১০।

১২ মাঘ, ১১ মাঘ, ২৫ জানুয়ারি, শনিবার, কৃষ্ণ একাদশী রাত্রি ৬।৩৪।৭।  
**ষট্‌তীলা একাদশী ব্রতের উপবাস।** উঃ ৬।২৩।৫৭, অঃ ৫।১৩।৫৭।

১৩ মাঘ, ১২ মাঘ, ২৬ জানুয়ারি, রবিবার, কৃষ্ণ  
দ্বাদশী রাত্রি ৭।২৪।৫। **প্রাতঃ ৬।২৩।৩৭**  
**গতে পূর্নমাস ১০।০।৩৯ মধ্যে একাদশীর**  
**পারণ।** উঃ ৬।২৩।৩৭, অঃ ৫।১৪।৪৪।

১৫ মাঘ, ১৪ মাঘ, ২৮ জানুয়ারি, মঙ্গলবার, কৃষ্ণ  
চতুর্দশী রাত্রি ৭।৩০।৮। উঃ ৬।২২।৫৬,  
অঃ ৫।১৬।১৫।

১৬ মাঘ, ১৫ মাঘ, ২৯ জানুয়ারি, বুধবার,  
অমাবস্যা রাত্রি ৬।৪৮।৩৮। অমাবস্যার  
উপবাস। উঃ ৬।২২।৩৪, অঃ ৫।১৬।৫৯।



শ্রীল ভক্তিশরণ শান্ত মহারাজ

১৭ মাঘ, ১৬ মাঘ, ৩০ জানুয়ারি, বৃহস্পতিবার, গৌর প্রতিপদ সন্ধ্যা  
৫।৪০।৬। ত্রিদণ্ডিস্বামী শ্রীমদ্ভক্তিশরণ বৈখানস মহারাজের তিরোভাব ও  
শ্রীহরিপদ চৌধুরী দাসাধিকারীর নির্য্যাণ।  
উঃ ৬।২২।১১, অঃ ৫।১৭।৪২।

১৮ মাঘ, ১৭ মাঘ, ৩১ জানুয়ারি, শুক্রবার, গৌর  
দ্বিতীয়া অপরাহ্ন ৪।৮।২৭। ত্রিদণ্ডিস্বামী  
শ্রীমদ্ভক্তিশরণ শান্ত মহারাজের তিরোভাব।  
উঃ ৬।২১।৪৮, অঃ ৫।১৮।২৫।



শ্রীধাম-মায়াপুরে শ্রীযোগপীঠে  
শ্রীশ্রীগৌর-বিষ্ণুপ্রিয়া (৪০৪  
গৌরান্দে প্রকাশিত শ্রীবিগ্রহ)

### (ফেব্রুয়ারী মাস—২৮ দিন)

২১ মাঘ, ২০ মাঘ, ৩ ফেব্রুয়ারি, সোমবার, গৌর  
পঞ্চমী দিবা ৯।৫৭।৪৭। **শ্রীকৃষ্ণের বসন্ত-**  
**পঞ্চমী।** শ্রীশ্রীবিষ্ণুপ্রিয়া দেবীর আবির্ভাব।

শ্রীল পুণ্ডরীক বিদ্যানিধি, শ্রীল রঘুনাথ দাস গোস্বামী ও শ্রীল রঘুনন্দন ঠাকুরের আবির্ভাব এবং শ্রীল বিশ্বনাথ চক্রবর্তী ঠাকুরের তিরোভাব।  
ত্রিদণ্ডিস্বামী শ্রীমদ্ভক্তিবিবেক ভারতী ও ত্রিদণ্ডিস্বামী শ্রীমদ্ভক্তিস্বরূপ পর্বত মহারাজের তিরোভাব। শ্রীসরস্বতী পূজা। উঃ ৬।২০।৩২, অঃ ৫।২০।২৮।

২২ মাঘ, ২১ মাঘ, ৪ ফেব্রুয়ারী, মঙ্গলবার, গৌর ষষ্ঠী দিবা ৭।৩৬।৫৭ পরে গৌর সপ্তমী শেষরাত্রি ৫।১৫।৩৬। মহাবিষ্ণুর অবতার শ্রীঅদ্বৈত আচার্যের আবির্ভাব।  
উঃ ৬।২০।৬, অঃ ৫।২১।৮।

২৩ মাঘ, ২২ মাঘ, ৫ ফেব্রুয়ারী, বুধবার, গৌর অষ্টমী রাত্রি ২।৫৮।২৮। ত্রিদণ্ডিস্বামী শ্রীমদ্ভক্তিপ্রপন্ন পরিব্রাজক মহারাজের তিরোভাব ও শ্রীপাদ বীরেন্দ্রকৃষ্ণ প্রভুর নির্য্যাণ। উঃ ৬।১৯।৩৮, অঃ ৫।২১।৪৬।

২৪ মাঘ, ২৩ মাঘ, ৬ ফেব্রুয়ারী, বৃহস্পতিবার, গৌর নবমী রাত্রি ১২।৫০।২৩। শ্রীপাদ মধ্বাচার্যের তিরোভাব। উঃ ৬।১৯।১০, অঃ ৫।২২।২৪।



শ্রীঅদ্বৈত আচার্য্য প্রভু



শ্রীভক্তিবিবেক ভারতী মহারাজ



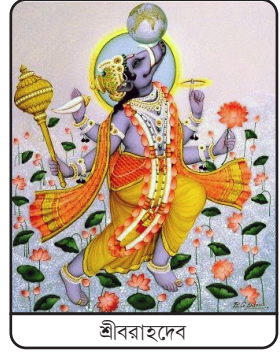
শ্রীমধ্বাচার্য্য



শ্রীরামানুজ আচার্য্য

২৫ মাঘ, ২৪ মাঘ, ৭ ফেব্রুয়ারী, শুক্রবার, গৌর দশমী রাত্রি ১০।৫৬।৯।  
শ্রীল রামানুজ আচার্যের তিরোভাব। উঃ ৬।১৮।৪১, অঃ ৫।২৩।১।

২৬ মাঘ, ২৫ মাঘ, ৮ ফেব্রুয়ারী, শনিবার,  
গৌর একাদশী রাত্রি ৯।১৯।৬। **ভৈমী**  
**একাদশী ব্রতের ও অগামী কাল**  
**শ্রীবরাহদেবের আবির্ভাব উপলক্ষে**  
**উপবাস। উঃ ৬।১৮।১১, অঃ ৫।২৩।৩৭।**



শ্রীবরাহদেব

২৭ মাঘ, ২৬ মাঘ, ৯ ফেব্রুয়ারী, রবিবার,  
গৌর দ্বাদশী রাত্রি ৮।৫।১৫। **প্রাতঃ**  
**৬।১৭।৪১ গতে পূর্বাহ্ন ৯।৫৯।৫১ মধ্যে**  
**বরাহদেবের অর্চনান্তে ভৈমী একাদশীর**  
**পারণ। শ্রীবরাহদেবের আবির্ভাব। উঃ ৬।১৭।৪১, অঃ ৫।২৪।১৩।**

২৮ মাঘ, ২৭ মাঘ, ১০ ফেব্রুয়ারী, সোমবার, গৌর ত্রয়োদশী রাত্রি ৭।১৬।৪৯।  
**শ্রীশ্রীনিত্যানন্দ প্রভুর আবির্ভাব।** শ্রীএকচক্রাধামস্থিত শ্রীচৈতন্য - সারস্বত  
কৃষ্ণানুশীলন সংঘে শ্রীগুরু - শ্রীগৌর - শ্রীনিত্যানন্দ বিগ্রহগণের প্রাকট  
বার্ষিকী মহোৎসব। উঃ ৬।১৭।৯, অঃ ৫।২৪।৪৮।



শ্রীএকচক্রাধামস্থিত শ্রীচৈতন্য - সারস্বত মঠ কৃষ্ণানুশীলন সংঘ

২৯ মাঘ, ২৮ মাঘ, ১১ ফেব্রুয়ারী, মঙ্গলবার, গৌর  
চতুর্দশী রাত্রি ৬।৫৭।১৭। পূর্বাহ্ন ৯।৫৯।৩১  
মধ্যে শ্রীশ্রীনিত্যানন্দ ত্রয়োদশী ব্রতের পারণ।  
উঃ ৬।১৬।৩৭, অঃ ৫।২৫।২২।

৩০ মাঘ, ২৯ মাঘ, ১২ ফেব্রুয়ারী, বুধবার, পূর্ণিমা  
রাত্রি ৭।৮।১৯। শ্রীকৃষ্ণের মধুরোৎসব।  
শ্রীল নরোত্তম ঠাকুরের আবির্ভাব। পূর্ণিমার  
উপবাস। উঃ ৬।১৬।৪, অঃ ৫।২৫।৫৫।



শ্রীল নরোত্তম ঠাকুর

## ফাল্গুন মাস—২৯ দিন

### গোবিন্দ মাস—৩০ দিন

৫ গোবিন্দ, ৪ ফাল্গুন, ১৭ ফেব্রুয়ারী, সোমবার,  
কৃষ্ণ পঞ্চমী রাত্রি ২।৪৩।৩৪। **ভগবান্**  
**শ্রীশ্রীল ভক্তিসিদ্ধান্ত সরস্বতী গোস্বামী**  
**ঠাকুরের শুভ আবির্ভাব উপলক্ষে**  
**শ্রীশ্রীব্যাস-পূজা মহামহোৎসব।**  
নবদ্বীপ শ্রীচৈতন্য-সারস্বত মঠে  
শ্রীগোবিন্দকুণ্ডস্থ শ্রীগুণ্ডগোবর্দন শ্রীমন্দির  
বার্ষিকী মহোৎসব। শ্রীপুরুষোত্তম  
ঠাকুরের তিরোভাব। উঃ ৬।১৩।৬,  
অঃ ৫।২৮।২৮।

৬ গোবিন্দ, ৫ ফাল্গুন, ১৮ ফেব্রুয়ারি, মঙ্গলবার,  
কৃষ্ণ ষষ্ঠী শেষরাত্রি ৪।৫১।১০। ত্রিদিগুিস্বামী  
শ্রীমদ্ভক্তি-সারঙ্গ গোস্বামী মহারাজের  
আবির্ভাব। উঃ ৬।১২।২৯, অঃ ৫।২৮।৫৭।



শ্রীল ভক্তিসিদ্ধান্ত সরস্বতী ঠাকুর



শ্রীগুণ্ডগোবর্দন মন্দির

৭ গোবিন্দ, ৬ ফাল্গুন, ১৯ ফেব্রুয়ারি, বুধবার, কৃষ্ণ সপ্তমী অহোরাত্র । অত্ন হইতে তিনদিনব্যাপী শ্রীগঙ্গাসাগরে শ্রীশ্রীগৌর-নিত্যানন্দ ও শ্রীশ্রীগান্ধৰ্বা-গোবিন্দ-সুন্দর জীউর প্রাকট্য উপলক্ষে শ্রীচৈতন্য-সারস্বত সেবাসদন বার্ষিকী মহোৎসব । উঃ ৬।১১।৫০, অঃ ৫।২৯।২৪ ।



শ্রীল ভক্তিসারঙ্গ গোস্বামী মহারাজ

১১ গোবিন্দ, ১০ ফাল্গুন, ২৩ ফেব্রুয়ারি, রবিবার, কৃষ্ণ দশমী দিবা ১০।২৮।১৪ । উঃ ৬।৮।৪৬, অঃ ৫।৩১।৩৪ ।

১২ গোবিন্দ, ১১ ফাল্গুন, ২৪ ফেব্রুয়ারি, সোমবার, কৃষ্ণ একাদশী দিবা ১০।৪২।৩৭ । **বিজয়া একাদশী ব্রতের উপবাস ।** শ্রীপাদ কৃষ্ণ গোবিন্দ দাসাধিকারীর তিরোধান । উঃ ৬।৭।৫৭, অঃ ৫।৩২।৮ ।



শ্রীগঙ্গাসাগরে শ্রীবিগ্রহগণ

১৩ গোবিন্দ, ১২ ফাল্গুন, ২৫ ফেব্রুয়ারি, মঙ্গলবার, কৃষ্ণ দ্বাদশী দিবা ১০।২৬।৪৪ । প্রাতঃ ৬।৭।৬ গতে পূর্বাঙ্ক ৯।৫৫।৩৮ মধ্যে একাদশীর পারণ । উঃ ৬।৭।৬, অঃ ৫।৩২।৩৯ ।

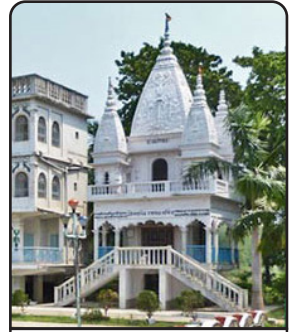


শিবজী মহারাজ

১৫ গোবিন্দ, ১৪ ফাল্গুন, ২৭ ফেব্রুয়ারি, বৃহস্পতিবার, কৃষ্ণ চতুর্দশী দিবা ৮।২৯।৫০ । **শ্রীশ্রীশিবরাত্রিব্রত ।** শ্রীমদ্ভক্তিনিবাস ভাগবত মহারাজের নির্য্যাণ । উঃ ৬।৫।২৩, অঃ ৫।৩৩।৪২ ।



১৬ গোবিন্দ, ১৫ ফাল্গুন, ২৮ ফেব্রুয়ারি, শুক্রবার, অমাবস্যা প্রাতঃ ৬।৫৫।২৩ পরে গৌর প্রতিপদ শেষরাত্রি ৫।৩।১৩। প্রাতঃ ৬।৪।৩১ গতে প্রাতঃ ৬।৫৫।২৩ মধ্যে শ্রীশ্রীশিবরাত্রি ব্রতের পারণ। নবদ্বীপ শ্রীচৈতন্য-সারস্বত মঠে শ্রীগোবিন্দকুণ্ডের তীরে শ্রীসদাশিব গঙ্গাধরের প্রাকট্য বার্ষিকী মহোৎসব ও তারকেশ্বর শ্রীচৈতন্য-সারস্বত মঠের শ্রীশ্রীগুরু-গৌরান্ধ-রাধা-মদনমোহন



শ্রীগোবিন্দকুণ্ডের তীরে  
শ্রীসদাশিব গঙ্গাধর মন্দির

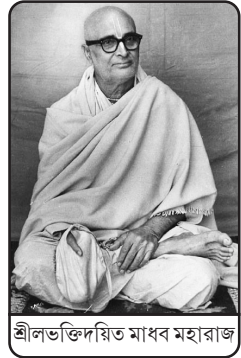
জীউ বিগ্রহগণের প্রাকট্য মহোৎসব। অমাবস্যার উপবাস। শ্রীল রসিকানন্দ দেবগোস্বামী, **বৈষ্ণব সার্বভৌম শ্রীল জগন্নাথ দাস বাবাজী মহারাজ** ও ত্রিদণ্ডিস্বামী শ্রীমদ্ভক্তিদয়িত মাধব মহারাজের তিরোভাব। উঃ ৬।৪।৩১, অঃ ৫।৩৪।১২।



শ্রীল রসিকানন্দ প্রধু



শ্রীল জগন্নাথদাস বাবাজী মহারাজ



শ্রীলভক্তিদয়িত মাধব মহারাজ

### (মার্চ মাস—৩১ দিন)

১৮ গোবিন্দ, ১৭ ফাল্গুন, ২ মার্চ, রবিবার, গৌর তৃতীয়া রাত্রি ১২।৩৮।৫৬। কৈখালী শ্রীচৈতন্য-সারস্বত কৃষ্ণানুশীলন সঙ্ঘের শ্রীশ্রীগুরু-গৌরান্ধ-গান্ধর্বা-রাধারমণসুন্দর জীউ বিগ্রহগণের প্রাকট্য মহোৎসব। উঃ ৬।২।৪৫, অঃ ৫।৩৫।১২।





১৯ গোবিন্দ, ১৮ ফাল্গুন, ৩ মার্চ, সোমবার,  
গৌর চতুর্থী রাত্রি ১০।১৬।৩৪। শ্রীল  
পুরুষোত্তম ঠাকুরের আবির্ভাব।  
শ্রীপাদ তুলসীদাস দাসাধিকারী  
প্রভুর নির্য্যাণ। উঃ ৬।১।৫২,  
অঃ ৫।৩৫।৪১।



২০ গোবিন্দ, ১৯ ফাল্গুন, ৪ মার্চ, মঙ্গলবার,  
গৌর পঞ্চমী রাত্রি ৭।৫৩।৪৬।  
শ্রীযুক্তা তরঙ্গিনী দেবীর নির্য্যাণ।  
উঃ ৬।০।৫৭, অঃ ৫।৩৬।৯।

২৪ গোবিন্দ, ২৩ ফাল্গুন, ৮ মার্চ, শনিবার,  
গৌর নবমী দিবা ১১।৫২।৪৮।  
শ্রীনবদ্বীপধাম পরিক্রমার অধিবাস  
মহোৎসব। **অষ্টদিবসব্যাপী বার্ষিক  
অধিবেশন ও মহোৎসব আরম্ভ।**  
উঃ ৫।৫৭।১৭, অঃ ৫।৩৮।



২৫ গোবিন্দ, ২৪ ফাল্গুন, ৯ মার্চ, রবিবার, গৌর দশমী দিবা ১০।৩৮।২৮।

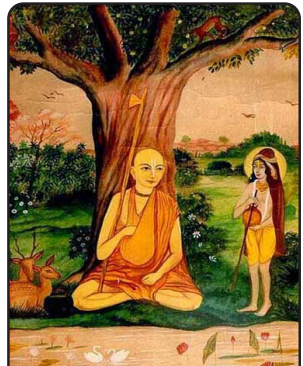
**শ্রীনবদ্বীপধাম পরিক্রমা আরম্ভ। শ্রীঅন্তরদ্বীপ ও শ্রীসীমন্তদ্বীপ পরিক্রমা :**  
শ্রীগঙ্গানগর, শ্রীনন্দনাচার্যের ভবন, শ্রীমাধাই ঘাট, শ্রীঈশোগান—  
শ্রীযোগপীঠ (শ্রীমন্মহাপ্রভুর জন্মস্থান), শ্রীবাস অঙ্গন, মুরারী গুপ্তের  
ভবন, শ্রীঅদ্বৈত আচার্যের ভবন, শ্রীগদাধর পণ্ডিতের ভবন, শ্রীচৈতন্য  
মঠ, শ্রীল গৌরকিশোর দাস বাবাজী মহারাজের সমাধি, শ্রীচাঁদ কাজীর  
সমাধি, শরডাঙ্গার শ্রীজগন্নাথ মন্দির ও শ্রীশ্রীধর অঙ্গনের দর্শন।  
উঃ ৫।৫৭।২১, অঃ ৫।৩৯।২৬।



গৌর আমার যে সব স্থানে করল ভ্রমণ রঙ্গে, সে সব স্থান হেরিব আমি প্রণয়ি -ভকতসঙ্গে

২৬ গোবিন্দ, ২৫ ফাল্গুন, ১০ মার্চ, সোমবার,  
গৌর একাদশী দিবা ৯।৪৯।৩১।  
আমলকী একাদশী ব্রতের উপবাস।  
শ্রীসীমন্তদ্বীপ ও শ্রীরুদ্রদ্বীপ পরিক্রমা।  
উঃ ৫।৫৫।২৪, অঃ ৫।৩৮।৫২।

২৭ গোবিন্দ, ২৬ ফাল্গুন, ১১ মার্চ, মঙ্গলবার,  
গৌর দ্বাদশী দিবা ৯।২৯।৩৯। প্রাতঃ  
৫।৫৪।২৮ গতে পূর্বাঙ্ক ৯।২৯।৩৯ মধ্যে  
একাদশীর পারণ। শ্রীপাদ মাধবেন্দ্র

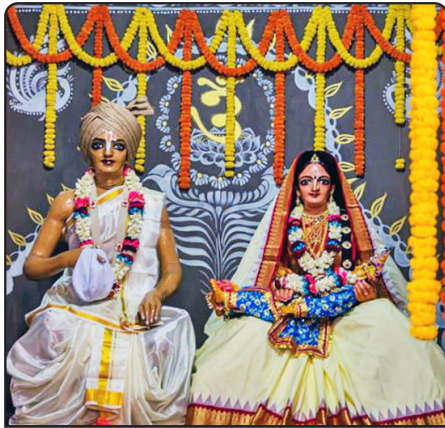


শ্রীপাদ মাধবেন্দ্র পুরীপাদ

পুরীপাদের তিরোভাব। শ্রীকোলদ্বীপ পরিক্রমা: শ্রীচৈতন্য-সারস্বত মঠ, বৃদ্ধশিব, প্রৌঢ়মায়া, শ্রীবিষ্ণুপ্রিয়া দেবী সেবিত শ্রীগৌরান্দের বিগ্রহ, শ্রীল জগন্নাথ দাস বাবাজী মহারাজের সমাধি মন্দিরের দর্শন। উঃ ৫।৫৪।২৮, অঃ ৫।৩৯।১৯।

২৮ গোবিন্দ, ২৭ ফাল্গুন, ১২ মার্চ, বুধবার, গৌর ত্রয়োদশী দিবা ৯।৪০।২১।  
শ্রীগোক্রমদ্বীপ ও শ্রীমধ্যদ্বীপ পরিক্রমা: শ্রীস্বরভিকুঞ্জ, স্বানন্দ-সুখদা-কুঞ্জ, শ্রীস্বর্ণবিহার, শ্রীহরিহরক্ষেত্র, হংসবাহন ও শ্রীনৃসিংহ পল্লীর দর্শন।  
উঃ ৫।৫৩।৩১, অঃ ৫।৩৯।৪৪।

২৯ গোবিন্দ, ২৮ ফাল্গুন, ১৩ মার্চ, বৃহস্পতিবার, গৌর চতুর্দশী দিবা ১০।২২।৪৩।  
শ্রীগৌরাবির্ভাব মহামহোৎসবের আধিবাস।  
শ্রীকোলদ্বীপ, শ্রীঋতুদ্বীপ, শ্রীজহ্নুদ্বীপ ও শ্রীমোদক্রমদ্বীপ পরিক্রমা :  
শ্রীসমুদ্রগড়, সুপ্রাচীন শ্রীগৌরগদাধর মন্দির (শ্রীচাঁপাহাটি), বিদ্যানগর (সার্বভৌম গোড়ীয় মঠ, সার্বভৌম ভট্টাচার্যের জন্মস্থান), শ্রীসারঙ্গ মুরারী ও শ্রীবাসুদেব দত্ত ঠাকুরের সেবিত বিগ্রহ, শ্রীল বৃন্দাবন দাস ঠাকুরের শ্রীপাটের দর্শন। উঃ ৫।৫২।৩৩, অঃ ৫।৪০।৯।



শ্রীজগন্নাথ মিশ্র, শচীমাতা ও নিমাইসুন্দর, শ্রীযোগপীঠ

৩০ গোবিন্দ, ২৯ ফাল্গুন, ১৪ মার্চ, শুক্রবার, পূর্ণিমা দিবা ১১।৩৪।১১।  
**শ্রীগৌরপূর্ণিমা।** শ্রীগৌরাবির্ভাব পৌর্ণমাসীর উপবাস ও  
শ্রীশ্রীরাধাগোবিন্দের বসন্তোৎসব ও দোলযাত্রা। শ্রীচৈতন্য-সারস্বত মঠে  
ও বিশ্বব্যাপী তৎ শাখাসমূহে শ্রীবিগ্রহগণের বিশেষ ভোগরাগ, পূজা,  
আরতি, শ্রীচৈতন্য-চরিতামৃত পারায়ণ ও সংকীর্ভন মহামহোৎসব। ৫৩৯  
শ্রীগৌরান্দ আরম্ভ। উঃ ৫।৫১।৩৫, অঃ ৫।৪০।৩৪।

## চৈত্র মাস—৩১ দিন

### বিষ্ণু মাস—৩১ দিন

- ১ বিষ্ণু, ১ চৈত্র, ১৫ মার্চ, শনিবার, কৃষ্ণ প্রতিপদ দিবা ১।৯।৪৮। প্রাতঃ  
৫।৫০।৩৬ গতে পূর্বাঙ্ক ৯।৪৭।২৪ মধ্যে শ্রীগৌর-পূর্ণিমার পারণ।  
**শ্রীজগন্নাথ মিশ্রের আনন্দোৎসব।** শ্রীধাম নবদ্বীপস্থ শ্রীচৈতন্য-সারস্বত  
মঠে সাধারণ মহামহোৎসব ও মহাপ্রসাদ বিতরণ। উঃ ৫।৫০।৩৬,  
অঃ ৫।৪০।৫৭।
- ৫ বিষ্ণু, ৫ চৈত্র, ১৯ মার্চ, বুধবার, কৃষ্ণ পঞ্চমী রাত্রি ৯।১২।১৬। শ্রীগুরুবির্ভাব  
পীঠ শ্রীপাট হাপানিয়া শ্রীচৈতন্য-সারস্বত আশ্রমে শ্রীশ্রীগুরু-গৌরান্দ-  
রাধা-গোপীনাথ জীউর শ্রীবিগ্রহগণের প্রাকট্য মহামহোৎসব ও পঞ্চম  
দোল উৎসব। ত্রিদণ্ডিস্বামী শ্রীমদ্বক্তিশরণ শান্ত মহারাজের আবির্ভাব।  
উঃ ৫।৪৬।৪২, অঃ ৫।৪২।৩৪।



## শ্রীচৈতন্য মহাপ্রভুর মূল শিক্ষা

আম্নায়ঃ প্রাহ তত্ত্বং হরিমিহ পরমং সৰ্বশক্তিং রসকিং  
তদ্ভিন্নাংশাংশ্চ জীবান্ প্রকৃতি-কবলিতান্ তদ্বিমুক্তাংশ্চ ভাবাৎ ।  
ভেদাভেদ-প্রকাশং সকলমপি হরেঃ সাধনং শুদ্ধভক্তিং  
সাধ্যং তৎ প্রীতিমেবেতু্যপদিশতি জনান্ গৌরচন্দ্র স্বয়ং সং ॥

(শ্রীল ভক্তিবিনোদ ঠাকুর)

স্বয়ং ভগবান্ শ্রীমদ্ গৌরচন্দ্র এই দশটি তত্ত্ব জীবগণকে উপদেশ করিতেছেন :

- (১) আম্নায়-বাক্যই প্রধান প্রমাণ । তদ্বারা নিম্নলিখিত নয়টি সিদ্ধান্ত উপদিষ্ট হইয়াছে ।
- (২) কৃষ্ণস্বরূপ হরি জগন্মধ্যে পরমতত্ত্ব ।
- (৩) তিনি সৰ্বশক্তিমান্ ।
- (৪) তিনি অখিল-রসামৃত-সমুদ্র ।
- (৫) জীবসকল হরির বিভিন্নাংশ তত্ত্ব ।
- (৬) তটস্থ গঠনবশতঃ জীবসকল বদ্ধদশায় প্রকৃতিকর্ডুক কবলিত ।
- (৭) তটস্থ ধর্মবশতঃ জীবসকল মুক্তদশায় প্রকৃতি হইতে মুক্ত ।
- (৮) জীব-জড়াত্মক সমস্ত বিশ্বই শ্রীহরি হইতে যুগপৎ ভেদ ও অভেদ ।
- (৯) শুদ্ধভক্তিই জীবের সাধন ।
- (১০) শুদ্ধ-কৃষ্ণপ্রীতিই জীবের সাধ্য ।

## শুদ্ধভক্তির ক্রমপস্থা

(শ্রীল রূপ গোস্বামী প্রভুর শ্রীভক্তিরসামৃতসিন্ধু হইতে উদ্ধৃত)

- (১) **শ্রদ্ধা**—সাধুসঙ্গে শাস্ত্র-শ্রবণদ্বারা শাস্ত্রের অর্থে বিশ্বাস ।
- (২) **সাধুসঙ্গ**—দ্বিতীয় সাধুসঙ্গ, ভজনরীতি-শিক্ষার জগ্য ইহাই গুরূপদাশ্রয় ।
- (৩) **ভজনক্রিয়া**—গুরু ও সাধুগণের উপদেশ-ক্রমে শ্রবণ-কীর্তনাদিরূপ ভজন ।
- (৪) **অনর্থনিবৃত্তি**—পরমপুরুষার্থ বিরোধী পাপ, অবিद्याদি ক্লেশ ক্ষয় ।
- (৫) **নিষ্ঠা**—চিত্তবিক্ষেপশূন্য নিরন্তর ভজন ।
- (৬) **রুচি**—বুদ্ধিপূর্বক ভজনে বা ভজনীয় বিষয়ে অভিনায ।

(৭) **আসক্তি**—ভজনে বা ভজনীয় বিষয়ে স্বাভাবিকী রুচি ।

(৮) **ভাব**—প্রেমসূর্যোর কিরণস্থলীয় বিশুদ্ধসত্ত্বরূপ রুচিদ্বারা চিত্তকে যে তত্ত্ব মন্ষণ করে, তাহাকেই ‘ভাব’ বলে ।

(৯) **প্রেম**—যখন সেই ভাব চিত্তকে সম্যক মন্ষণ করিয়া অত্যন্ত মমতা দ্বারা পরিচিত হয় এবং স্বয়ং গাঢ়-স্বরূপ হয়, তখন তাহাকে পণ্ডিতসকল ‘প্রেম’ বলিয়া উক্তি করেন ।

## চতুষষ্টি ভক্ত্যঙ্গ

(শ্রীল ভক্তিবিনোদ ঠাকুরের শ্রীচৈতন্যচরিতামৃতের অমৃতপ্রবাহভাষ্য হইতে উদ্ধৃত)

- (১) গুরুপাদাশ্রয়, (২) মন্ত্রদীক্ষা, (৩) গুরুসেবা, (৪) সদ্ধর্ম শিক্ষা ও জিজ্ঞাসা,
- (৫) সাধুদিগের পথানুগমন, (৬) কৃষ্ণপ্রীতির জগ্ন নিজের ভোগত্যাগ, (৭) কৃষ্ণতীর্থে বাস, (৮) যাহামাত্রপাইলেজীবননির্বাহহয়, সেইরূপ পরিমাণেপ্রতিগ্রহ, (৯) একদশীর উপবাস, (১০) ধাত্রি-অশ্বখ-গো-বিপ্র-বৈষ্ণবের সম্মান, (১১) সেবাপরাধ ও নামাপরাধকে দূরে বর্জন, (১২) অবৈষ্ণব-সঙ্গত্যাগ, (১৩) বহুশিষ্য না করা, (১৪) বহুগ্রন্থের কলা অর্থাৎ আংশিক অভ্যাস এবং ব্যাখ্যাবাদত্যাগ, (১৫) হানিতে এবং লাভে সমবুদ্ধি, (১৬) শোকাদির বশ না হওয়া, (১৭) অগ্ন দেবতা বা শাস্ত্রের অবজ্ঞা না করা, (১৮) বিষু ও বৈষ্ণবের নিন্দা না শুনা, (১৯) গ্রাম্যবার্তা অর্থাৎ স্ত্রী-পুরুষের ইন্দ্রিয়তর্পণমূলক গৃহবার্তা না শুনা, (২০) প্রাণিমাত্রের মনের উদ্বেগ না জন্মান, ব্যবহারে অকার্পণ্য, মহারশ্মের অনুগম, (২১) শ্রবণ, (২২) কীর্তন, (২৩) স্মরণ, (২৪) পূজন, (২৫) বন্দন, (২৬) পরিচর্যা, (২৭) দাস্য, (২৮) সখ্য, (২৯) অনিবেদন, (৩০) শ্রীবিগ্রহের অগ্রে নৃত্য, (৩১) গীত, (৩২) বিজ্ঞপ্তি, (৩৩) দণ্ডবৎ প্রণাম, (৩৪) অভ্যুত্থান অর্থাৎ ভগবান্ বা ভক্ত আসিতেছেন দেখিয়া দাঁড়ান, (৩৫) অনুরজ্যা অর্থাৎ ভক্ত বা ভগবান্ যাত্রা করিলে পশ্চাৎ পশ্চাৎ যাওয়া, (৩৬) তীর্থে এবং ভগবদ্গৃহে গমন, (৩৭) পরিক্রমা, (৩৮) স্তবপাঠ, (৩৯) জপ, (৪০) সংকীর্তন, (৪১) ভগবৎ-প্রসাদী ধূপ ও মাল্যের গন্ধগ্রহণ, (৪২) মহাপ্রসাদ সেবন, (৪৩) আরত্রিক-মহোৎসব-দর্শন, (৪৪) শ্রীমূর্তি-দর্শন, (৪৫) নিজপ্রিয়বস্ত্রভগবান্কে অর্পণ, (৪৬) ধ্যান, (৪৭) তুলসী-সেবন, (৪৮) বৈষ্ণব-সেবন, (৪৯) মথুরাদিসেবন, (৫০) ভগবতের আশ্বাদ, (৫১) কৃষ্ণের জগ্ন অখিল চেষ্টা, (৫২) তাঁহার কৃপা-প্রতীক্ষা, (৫৩) ভক্তগণের সহিত জন্মদিনাদির মহোৎসব, (৫৪) সর্বপ্রকারে শরণাপত্তি, (৫৫) কার্তিকাদি ব্রত, দেহে (৫৬) বৈষ্ণবচিহ্নধারণ, দেহে (৫৭) হরিনামাক্ষরধারণ,



দেহে (৫৮) নিশ্মাল্যাধারণ, (৫৯) চরণামৃত পান, (৬০) সাধুসঙ্গ, (৬১) নামকীর্তন, (৬২) ভাগবৎ-শ্রবণ, (৬৩) মথুরাবাস, (৬৪) শ্রদ্ধাপূর্বক শ্রীমূর্তি-সেবা ।

## চতুর্থ প্রকার অনর্থ

(শ্রীল ভক্তিবিনোদ ঠাকুরের শ্রীভজনরহস্য হইতে উদ্ধৃত)

(১) **তত্ত্ব বিভ্রম**—(ক) স্বতত্ত্বে ভ্রম, (খ) পরতত্ত্বে ভ্রম, (গ) সাধ্য-সাধন-তত্ত্বে ভ্রম, (ঘ) বিরোধী বিষয়ে ভ্রম । (২) **অসত্বৃষ্ণা**—(ক) ঐহিক বিষয়ে এষণা অর্থাৎ ইচ্ছা বা অন্বেষণ, (খ) পারত্রিক বিষয়ে অশুভা এষণা, (গ) যোগ-বিভূতিবাঞ্ছা ও মোক্ষ কামনা । (৩) **অপরাধ**—(ক) নামাপরাধ, (খ) সেবাপরাধ, (গ) বৈষ্ণবাপরাধ, (ঘ) ধামাপরাধ, (ঙ) জীবাপরাধ । (৪) **হৃদয়দৌর্বল্য**—(ক) তুচ্ছ অর্থাৎ কৃষ্ণেতর বিষয়ে আসক্তি, (খ) কুটীনাটী অর্থাৎ কপটতা, (গ) মাৎসর্য্য অর্থাৎ পরশ্রী কাতরতা, ও (ঘ) প্রতিষ্ঠাশা ।

## পঞ্চরোগ

(১) **অবিগ্ণা**—অজ্ঞান অর্থাৎ জীব নিজের চিৎস্বরূপ ভুলিয়াছে ।  
(২) **অস্মিতা**—স্থূল জড়দেহে আত্মবুদ্ধি ও স্ত্রী-পুত্রাদির নশ্বরদেহে মমতাবুদ্ধি ।  
(৩) **রাগ**—দেহের অনুকূল জড়বিষয়ে তীব্র আসক্তি ।  
(৪) **দ্বेष**—বিষয় ভোগের প্রতিকূল বিষয়ে দ্বেষবুদ্ধি ।  
(৫) **অভিনিবেশ**—অনুকূল বিষয়ের প্রতি মমতা বা আবিষ্টতা এবং তাহার ত্যাগে অসহিষ্ণুতা ।

## বদ্ধজীবের চারপ্রকার দোষ

(শ্রীচৈতন্যচরিতামৃত হইতে উদ্ধৃত)

(১) **ভ্রম**—যে বস্তু যাহা নহে, তৎসম্বন্ধে মিথ্যা জ্ঞান; যথা—রজ্জুতে সর্পভ্রম, শুক্লিতে রজত-ভ্রম । (২) **প্রমাদ**—অনবধানতা, এককথা অগ্রপ্রকারে উপলব্ধি করা বা শ্রবণ করা বা বলা । (৩) **বিপ্রলিপ্সা**—বঞ্চনেচ্ছা । (৪) **করণাপাটব**—ইন্দ্রিয়ের অপটুতা; যথা—চক্ষুর দূরদর্শনরাহিত্য, ক্ষুদ্রবস্তুদর্শনরাহিত্য, কামলাদিরোগে বর্ণ (রূপ) জ্ঞানের বিপর্য্যয়, সূদূর-স্থিত শব্দশ্রবণে অক্ষমতা ।

## দশবিধ নামাপরাধ

(১) সাধুনিন্দা, (২) কৃষ্ণেতর দেবতায় স্বতন্ত্র ভগবদ্ জ্ঞান, (৩) গুৰ্ব্বজ্ঞা, (৪) শ্রুতিশাস্ত্র-নিন্দন, (৫) শ্রীহরিনামে অর্থবাদ, (৬) শ্রীনামে কল্পনা জ্ঞান, (৭) শ্রীনামবলে পাপবুদ্ধি, (৮) শ্রীহরিনাম গ্রহণকে প্রমাদবশতঃ অগ্ন শুবকর্মের সহিত সমান জ্ঞান, (৯) জড়-আসক্তি-ক্রমে শ্রদ্ধাহীনে নাম-দান, (১০) শ্রীনাম-মাহাত্ম্য শ্রবণ করিয়াও জড় অহং-মমাদি ভাবপ্রযুক্ত নামের প্রতি অপ্রীতি ।

## চতুর্থ প্রকার সাধুনিন্দা

যিনি বৈষ্ণবের (১) জাতি দোষ, (২) কাদাচিত্তক অর্থাৎ প্রমাদাগত দোষ, (৩) নষ্টপ্রায় দোষ, (৪) শরণাগতির পূর্বাচরিত দোষ ধরিয়া বৈষ্ণবকে নিন্দা করেন, তিনি বৈষ্ণব নিন্দুক ।

## ৩২ প্রকার সেবাপরাধ

(১) যানাদি-যোগে অথবা পাদুকা পরিধান করিয়া ভগবদ্-গৃহে গমন, (২) ভগবজ্জন্মাদি যাত্রার উৎসব না করা, (৩) শ্রীবিগ্রহের সম্মুখে প্রণাম না করা, (৪) উচ্ছিষ্টগাত্রে অথবা অশুচি অবস্থায় শ্রীবিগ্রহের বন্দনা, (৫) একহস্তে প্রণাম, (৬) শ্রীবিগ্রহের সম্মুখে পায়চারি করা, (৭) শ্রীবিগ্রহের সম্মুখে পাদ-প্রসারণ, (৮) পর্বন্ধ-বন্ধন অর্থাৎ শ্রীবিগ্রহের অগ্রে হস্তদ্বয়দ্বারা জানুদ্বয় বন্ধন পূর্বক উপবেশন, (৯-১৭) শ্রীবিগ্রহের সম্মুখে শয়ন, ভোজন, মিথ্যাভাষণ, উচ্চৈঃস্বরে কথা বলা, পরস্পর ইত কথার আলোচনা, রোদন, কলহ, কাহারও প্রতি নিগ্রহ, কাহারও প্রতি অনুগ্রহ, (১৮) সাধারণের প্রতি নিষ্ঠুর-বাক্য-ব্যবহার, (১৯) লোমকম্বলে আবৃত হইয়া সেবাকার্যাদি করা, (২০-২৩) শ্রীমূর্তির সম্মুখে পরনিন্দা, পরস্তুতি, অশ্লীল-বাক্য ব্যবহার, অপানবায়ু পরিত্যাগ, (২৪) বিভ্রাণ্য অর্থাৎ সামর্থ্য থাকিতে অল্প উপচারে অথবা অল্প ব্যয়ে পূজা ও উৎসবাদি করা, (২৫) অনিবেদিত বস্ত্র গ্রহণ, (২৬) যে সময়ে যে ফল ও শস্যাদি উৎপন্ন হয়, সেই সময়ে তাহা অর্পণ না করা, (২৭) সংগৃহীত দ্রব্যের অগ্রভাগ অগ্নকে প্রদান করিয়া অবশিষ্টাংশ ব্যঞ্জে প্রদান, (২৮) শ্রীমূর্তিকে পশ্চাতে রাখিয়া উপবেশন, (২৯) শ্রীমূর্তির সম্মুখে অগ্নকে অভিবাদন, (৩০) গুরুদেবের অগ্রে স্তবাদি না করিয়া মৌনভাবে অবস্থান, (৩১) শ্রীগুরুদেবের সম্মুখে আত্ম-প্রশংসা, (৩২) দেবতা-নিন্দা ।

## দশবিধ ধামাপরাধ

(১) শ্রীধাম-প্রদর্শক শ্রীগুরু ও সাধুকে অবজ্ঞা, (২) শ্রীধামকে অনিত্য-বোধ, (৩) শ্রীধামবাসী ও ভ্রমণকারীর প্রতি হিংসা ও জাতিবুদ্ধি, (৪) শ্রীধামে বসিয়া বিষয়কার্যাদির অনুষ্ঠান, (৫) শ্রীধাম-সেবাচ্ছলে শ্রীধাম-বিগ্রহের ব্যবসায় ও অর্থোপার্জন, (৬) জড়-বুদ্ধিতে ধামের সহিত জড়দেশের অথবা অগ্নি দেবতীরের সমজ্ঞান ও পরিমাণচেষ্টা, (৭) শ্রীধামবাস-বলে পাপাচরণ, (৮) শ্রীনবদ্বীপ ও শ্রীবৃন্দাবনে ভেদজ্ঞান, (৯) ধামমাহাত্ম্যমূলক শাস্ত্র-নিন্দা এবং (১০) শ্রীধাম-মাহাত্ম্যে অবিশ্বাসমূলে অর্থবাদ ও কল্পনা-জ্ঞান ।

## কলির পাঁচ স্থান

(শ্রীমদ্ভাগবতম্ হইতে উদ্ধৃত)

- (১) **দ্যুত**; যথা—তাস, দাবা, পাশা, ঘোড়দৌড়, জলের খেলা, জুয়া, লটারি, সতরঞ্চ, দশপাঁচিশ, বাঘবন্দী, প্রভৃতি । তার মধ্যে মিথ্যা থাকে । এই করিলে সত্যের নাশ হয় ।
- (২) **পান**—তাম্বুল, গুবাক, নস্ত, তামাক, গাঁজা, অহিফেন, সুরা, ভাং, কালকূট, ধুস্তর, তাড়ি, প্রভৃতি । মাঞ্চিক, ঐক্ষ্ব, দ্রাক্ষ্য, তাল, খর্জুর, পনসজাত, মৈরেয়, মাঞ্চিক, টাঙ্ক, মাধুক, নারিকেলজাত ও অন্নজাত এই দ্বাদশপ্রকার মত্তও পান মধ্যে গণ্য । তার মধ্যে গর্ব থাকে । এই করিলে দয়ার নাশ হয় ।
- (৩) **স্ত্রী**—অবৈধ স্ত্রীসঙ্গ ও নিজ বৈধ স্ত্রীতে আসক্তি (এবং স্ত্রীসঙ্গীর সঙ্গ) । তার মধ্যে কাম থাকে । এই করিলে শৌচের নাশ হয় ।
- (৪) **স্নানা**—নিজ দেহ পোষণের জন্তু অপরকে হত্যা করা । প্রাণিবধের মধ্যে হিংসা থাকে । এই করিলে সত্য, দয়া, শৌচ এবং তপের নাশ হয় । পশুহনে অনুমোদনকারী, হতপশুর মাংসবিভাগকারী, স্বয়ং হস্তা, মাংসক্রয়বিক্রয়কারী, পাচক, পরিবেশক, এবং ভক্ষক এই কয়জনই ঘাতকশ্রেণীভুক্ত ।
- (৫) **জাত**—সুবর্ণ, রৌপ্যাদি দ্রব্য এবং টাকা পসায় । স্বর্ণের মধ্যে মিথ্যা, গর্ব, স্ত্রীজনিত কাম, হিংসা, ও শত্রুতা নামক একটা পঞ্চম অনর্থ বিরাজিত ।

## ভক্তির প্রতিকূল

(শ্রীল ভক্তিবিনোদ ঠাকুরের শ্রীউপদেশামৃতের পীযুষবর্ষিণী বৃত্তি হইতে উদ্ধৃত)

- (১) **বাক্যবেগ**—ভূতোদ্বৈগকারী বচনপ্রয়োগ ।
- (২) **মনবেগ**—নানাবিধ মনোরথ ।
- (৩) **ক্রোধবেগ**—রূঢ়বাক্যাদি-প্রয়োগ ।
- (৪) **জিহ্বাবেগ**—মধুর-অম্ল-কটু-লবণ-কষায়-তিক্তভেদে ষড়বিধ রস-লালসা ।
- (৫) **উদরবেগ**—অত্যন্ত ভোজন-প্রয়াস ।
- (৬) **উপস্থবেগ**—স্ত্রী-পুরুষ-সংযোগ-লালসা ।

## ভক্তির কণ্টক

(শ্রীল ভক্তিবিনোদ ঠাকুরের শ্রীউপদেশামৃতের পীযুষবর্ষিণী বৃত্তি হইতে উদ্ধৃত)

- (১) **অত্যাহার**—অধিক আহরণ বা সংগ্রহ বা সঞ্চয়চেষ্টা ।
- (২) **প্রয়াস**—ভক্তি-বিরোধিচেষ্টা বা বিষয়োত্তম ।
- (৩) **প্রজল্প**—কালহরণকারী অনাবশ্যক গ্রাম্যকথা ।
- (৪) **নিয়মাগ্রহ**—উচ্চাধিকার-প্রাপ্ত-সময়ে নিম্নাধিকারগত নিয়মে আগ্রহ এবং ভক্তিপোষক নিয়মের অগ্রহণ ।
- (৫) **জনসঙ্গ**—শুদ্ধভক্ত-জনসঙ্গ ব্যতীত অশুদ্ধজনসঙ্গ ।
- (৬) **লৌল্য**—নানামতবাদি-সঙ্গে অস্থির-সিদ্ধান্ত অর্থাৎ চাঞ্চল্য এবং তুচ্ছ বিষয়ে আকৃষ্ট হওয়া ।

## ভক্তির অনুকূল

(শ্রীল ভক্তিবিনোদ ঠাকুরের শ্রীউপদেশামৃতের পীযুষবর্ষিণী বৃত্তি হইতে উদ্ধৃত)

- (১) **উৎসাহ**—ভক্তির অনুষ্ঠানে ঔৎসুক্য, আদরের সহিত অনুশীলন ।
- (২) **নিশ্চয়**—দৃঢ় বিশ্বাস ।
- (৩) **ধৈর্য**—অভীষ্ট লাভে বিলম্ব দেখিয়া সাধনাসঙ্গে শৈথিল্য না করা ।
- (৪) **ভক্তিপোষক কর্ম**—শ্রবণ-কীর্তনাদি করা এবং শ্রীকৃষ্ণের জন্ম স্থায়ী ভোগ-সুখ-পারিত্যাগাদি ।
- (৫) **সঙ্গত্যাগ**—অধর্ম, স্ত্রীসঙ্গ ও জৈগ্ণভাবরূপ যোষিৎসঙ্গ, যোষিৎসঙ্গি-সঙ্গ এবং অভক্ত অর্থাৎ বিষয়ী, মায়াবাদী, নিরীশ্বর ও ধর্মধ্বঞ্জী সঙ্গত্যাগ ।

(৬) **সদ্বৃতি**—সাধুগণ যে সদাচার অনুষ্ঠান করিয়াছেন এবং যে বৃত্তির দ্বারা জীবন নির্বাহ করিয়াছেন, ইহাই সদ্বৃতি ।

## জয় ধ্বনি

জয় সপরিষ্কার শ্রীশ্রীগুরু - গৌরাজ - গান্ধৰ্বা - গোবিন্দসুন্দর জীউ কী জয় !

জয় ওঁ বিষ্ণুপাদ পরমহংস পরিব্রাজকাচার্য্যবর্য্য অষ্টোত্তরশতশ্রী শ্রীমদ্ভক্তি তিলক নিরীহ মহারাজ কী জয় !

জয় ওঁ বিষ্ণুপাদ পরমহংস পরিব্রাজকাচার্য্যবর্য্য অষ্টোত্তরশতশ্রী শ্রীমদ্ভক্তি নিশ্চল আচার্য্য মহারাজ কী জয় !

জয় ওঁ বিষ্ণুপাদ পরমহংস পরিব্রাজকাচার্য্যবর্য্য অষ্টোত্তরশতশ্রী শ্রীমদ্ভক্তি সুন্দর গোবিন্দ দেব - গোস্বামী মহারাজ কী জয় !

জয় ওঁ বিষ্ণুপাদ পরমহংস পরিব্রাজকাচার্য্যবর্য্য অষ্টোত্তরশতশ্রী শ্রীমদ্ভক্তি রক্ষক শ্রীধর দেবগোস্বামী মহারাজ কী জয় !

জয় ওঁ বিষ্ণুপাদ পরমহংস পরিব্রাজকাচার্য্যবর্য্য অষ্টোত্তরশতশ্রী ভগবান্ শ্রীমদ্ভক্তিসিদ্ধান্ত সরস্বতী গোস্বামী ঠাকুর কী জয় !

জয় ওঁ বিষ্ণুপাদ শ্রীল গৌরকিশোর দাস বাবাজী মহারাজ কী জয় !

জয় ওঁ বিষ্ণুপাদ শ্রীল সচ্চিদানন্দ ভক্তিবিনোদ ঠাকুর কী জয় !

জয় ওঁ বিষ্ণুপাদ শ্রীল জগন্নাথ দাস বাবাজী মহারাজ কী জয় !

শ্রীল বলদেব বিদ্যাভূষণ প্রভু কী জয় !

শ্রীল বিশ্বনাথ চক্রবর্তী ঠাকুর কী জয় !

শ্রীনরোত্তম, শ্যামানন্দ, শ্রীনিবাস আচার্য্য প্রভু কী জয় !

শ্রীল বৃন্দাবন দাস ঠাকুর কী জয় !

শ্রীল কৃষ্ণদাস কবিরাজ গোস্বামী কী জয় !

শ্রীরূপ, সনাতন, ভট্টরঘুনাথ, শ্রীজীব, গোপাল ভট্ট, দাসরঘুনাথ — ষড়্গোস্বামী প্রভু কী জয় !

শ্রীরূপানুগ গুরুবর্গ কী জয় !

নামাচার্য্য শ্রীল হরিদাস ঠাকুর কী জয় !

শ্রীল স্বরূপ দামোদর, শ্রীল রায় রামানন্দ, শ্রীগৌরশক্তিবর্গ কী জয় !

প্রমসে কহে শ্রীকৃষ্ণচৈতন্য প্রভু নিত্যানন্দ শ্রীঅদ্বৈতগদাধর শ্রীবাসাদি গৌরভক্তবৃন্দ কী জয় !

সপার্ষদ শ্রীনিত্যানন্দ প্রভু কী জয় !

সপার্ষদ শ্রীমন মহাপ্রভু কী জয় !

শ্রীনবদ্বীপধাম কী জয় !

শ্রীপুরুষোত্তমধাম কী জয় !

বলদেব - সুভদ্রা - জগন্নাথ জীউ কী জয় !

শ্রীবৃন্দাবনধাম কী জয় !

শ্রীশ্রীরাধাকৃষ্ণ, গোপ - গোপী, শ্যামকুণ্ড, রাধাকুণ্ড, গিরিগোবর্দ্ধন কী জয় !

গঙ্গা, যমুনা কী জয় !

বৃন্দাদেবী, তুলসীদেবী, শ্রীভক্তিদেবী কী জয় !

গ্রন্থরাজ শ্রীমদ্ভাগবতম্, শ্রীচৈতন্যচরিতামৃত কী জয় !

আকর মঠরাজ শ্রীচৈতন্য মঠ কী জয় !

তদীয় শাখা মঠসমূহ কী জয় !

শ্রীচৈতন্য - সারস্বত মঠ কী জয় !

বিশ্বব্যাপী তদীয় শাখা মঠ কী জয় !

অনন্তকোটা বৈষ্ণববৃন্দ কী জয় !

সমবেত বৈষ্ণববৃন্দ কী জয় !

হরিনাম - সঙ্কীর্্তন কী জয় !

নিতাই গৌর প্রেমানন্দে হরি বোল !

## শ্রীহরিবাসর তিথি বিধি

**প্রশ্ন:** কখন শ্রীহরিবাসর তিথি পালনীয় ?

**উত্তর:** ভগবান্ শ্রীলভক্তিসিদ্ধান্ত সরস্বতী গোস্বামী ঠাকুর লিখেছেন যে “একাদশীতে অরুণোদয় - বিদ্বা ত্যাগ এবং অগ্ন্যরতে সূর্যোদয় - বিদ্বা ত্যাগ করিয়া অবিদ্বা ব্রতই পালনীয়। বিদ্বা - ব্রত - পালন দোষ এবং অবিদ্বা ব্রতপালনেই ভক্তি হয়”। শ্রীহরিভক্তিবিলাসমতে বছরের সকল শুদ্ধ (অবিদ্বা) ব্রত তিথি বিশুদ্ধ সারস্বত গোড়ীয় পঞ্জিকায় জানা যাবে।

**প্রশ্ন:** শ্রীএকাদশীব্রতের পালন করতে হবে কেন ?

**উত্তর:** ষড়্ গোস্বামী অগ্ন্যতম মহাজন শ্রীল সনাতন গোস্বামী প্রভু লিখেছেন একাদশীব্রতের নিত্যতার (অবশ্য - কর্তব্যতা) চারিটি কারণ—

তচ্চ কৃষ্ণপ্রীণনত্বাদ্বিধিপ্ৰাপ্ততত্ত্বস্তথা ।

ভোজনশ্চ নিষেধাচ্চাকরণে প্রত্যবায়তঃ ॥

(শ্রীহরিভক্তিবিলাস: ১২।৪)



“(১) শ্রীকৃষ্ণপ্রীতিহেতু, (২) শাস্ত্রীর বিধি থাকায়, (৩) ব্রতদিনে (অন্ন) ভোজন নিষেধ থাকায় এবং (৪) ব্রত অকরণে দোষভাগী হইতে হয়” । তিনি তাঁহার নিজ-কৃত ভাষ্য ব্যাখ্যা করেছিলেন যে যদিও অকরণে দোষভাগীতা মুখ্য নিত্যতা, তবুও শুদ্ধভক্তগণের পক্ষে শ্রীকৃষ্ণপ্রীতিহেতুতাই পরম মুখ্য, এই কারণে তিনি তাহাই প্রথম লিখেছিলেন এবং আরো বলেছেন—

তত্র ব্রতশ্চ নিত্যত্বাদবশ্যং তৎ সমাচরেৎ ।

সর্বপাপাহং সর্বার্থদং শ্রীকৃষ্ণতোষণম্ ॥

(শ্রীহরিভক্তিবিলাস ১২।৩)

“এই শ্রীহরিবাসর-ব্রতের নিত্যতাহেতু সর্বপাপহারী, সর্বফলপ্রদ ও শ্রীকৃষ্ণতোষণ-ব্রত অবশ্য সম্পূর্ণভাবে আচরণ করিবেন” ।

একাদশীব্রতং নাম সর্বকামফলপ্রদম্ ।

কর্তব্যং সর্বদা বিপ্রৈর্বিষ্ণুপ্রীণনকারণম্ ॥

(শ্রীহরিভক্তিবিলাস ১২।৭ সংখ্যায় বৃহন্নারদীয়পূরণ-বাক্য)

“সকল কামফলপ্রদ শ্রীএকাদশীব্রত বিষ্ণু-তোষণের জগুই বিপ্রগণের সর্বদা আচরণ করা কর্তব্য” । আনুযঙ্গিক ফলস্বরূপ চতুর্ধর্গ ফল (ধর্ম, অর্থ, কাম, মোক্ষ) এসে গেলেও ঐকান্তিক শুদ্ধভক্ত ঐ সকল তুচ্ছ ফল অনুরক্ত না হয়ে পঞ্চমপুরুষার্থ প্রেমফল লাভে আগ্রহী হয়ে থাকেন ।

**প্রশ্ন:** শ্রীএকাদশীতে অন্ন শব্দাদি গ্রহণ নিষেধ কেন ?

**উত্তর:** শাস্ত্র এই রূপ বলেছেন—

যানি কানি চ পাপানি ব্রহ্মহত্যা সমানি চ ।

অন্নমাপ্রিত্য তিষ্ঠন্তি সম্প্রাপ্তে হরিবাসরে ।

তানি পাপাণ্যবাপ্নোতি ভুঞ্জানো হরিবাসরে

(শ্রীহরিভক্তিবিলাস ১২।১৯ সংখ্যায় বৃহন্নারদীয়পূরণ-বাক্য)

“ব্রহ্মহত্যা ও তৎসম এবং যতকিছু পাপ শ্রীহরিবাসরদিনে অন্নকে আশ্রয় করে থাকে । সূতরাং একাদশীতে অন্ন ভোজনকারী ব্যক্তি ঐসকল পাপ যুক্ত হয় ।”

সোহন্নাতি পার্থিবং পাপং যোহন্নাতি মধুভির্দিনে ।

(শ্রীহরিভক্তিবিলাস ১২।২০ সংখ্যায় বৃহন্নারদীয়পূরণ-বাক্য)

“যে ব্যক্তি শ্রীহরিবাসরে অন্ন ভোজন করে, সেই ব্যক্তি পৃথিবীর যতকিছু পাপ ভোগ করে ।”

মাতৃহা পিতৃহা চৈব ভ্রাতৃহা গুরুহা তথা ।

একাদশ্যাঙ্ক যো ভুঙ্ক্তে বিষ্ণুলোকাচ্চ্যুতো ভবেৎ ॥

(শ্রীহরিভক্তিবিলাস ১২।২১ সংখ্যায় বৃহন্নারদীয়পূরণ-বাক্য)

“যে ব্যক্তি একাদশীতে অন্ন ভোজন করে, সেই ব্যক্তি মাতৃহত্যা, পিতৃহত্যা, ভ্রাতৃহত্যা ও গুরুহত্যার পাপ সকল প্রাপ্ত হয় এবং বিষ্ণুলোকে কখনও গমন করতে পারে না, বা বৈষ্ণবধর্ম্মচ্যুত হওয়ায় বৈষ্ণব সঙ্গ পায় না।”

ইত্যাদি শাস্ত্র প্রমাণ অনুসারে শ্রীএকাদশীতে উপবাস করা কর্তব্য ।

**প্রশ্ন: উপবাস কাহাকে বলে ?**

**উত্তর:** নিকটে বাস । গৃহকার্য্য-বিষয়কার্য্যাদি পরিত্যাগ করে ভগবানের নিকটে বাস । যথা—

উপাবৃত্তস্য পাপেভ্যো যস্ত বাসো গুণৈঃ সহ ।

উপবাসঃ স বিজ্ঞেয়ঃ সর্বভোগবিবর্জিতঃ ॥

(শ্রীহরিভক্তিবিলাস ১৩।৩৫ সংখ্যায় বৃহন্নারদীয়পূরণ-বাক্য)

“সকল পাপ হতে নিবৃত্ত হয়ে সদগুণ সমূহের সহিত যে মনুষ্যের বাস হয়, তাহাকে উপবাস বলে, এই উপবাসে সমস্ত ভোগ বর্জিত জানতে হবে” ।

বৈষ্ণবো যদি ভুঞ্জীত একাদশ্যাং প্রমাদতঃ ।

বিষ্ণুর্চনং বৃথা তস্য নরকং ঘোরমাপ্নুয়াৎ ॥

(শ্রীহরিভক্তিবিলাস ১২।৩২ সংখ্যায় ব্রহ্মবৈবর্ত্তপূরণ-বাক্য)

“বৈষ্ণব যদি ভ্রম বশতঃ একাদশীতে অন্ন ভোজন করে, তবে তাহার বিষ্ণুপূজা বিফল হয় এবং তাহার ভয়ঙ্কর নরক প্রাপ্তি হয়” ।

**প্রশ্ন: কিভাবে শ্রীহরিবাসর তিথি পালন করতে হবে ?**

**উত্তর:** শ্রীহরিবাসরের মূলকৃত্য শ্রবণ, কীর্তনাদি নববিধা-ভক্তি যজন । যেমন শ্রীমন্মহাপ্রভু বলেন (শ্রীশ্রীপ্রেমবিবর্ত্ত: ১৮।১০,২১)—

শ্রীহরিবাসর-দিনে কৃষ্ণনামরসপানে

তপ্ত হয় বৈষ্ণব সুজন ।

অগ্ন রস নাহি লয় অগ্ন কথা নাহি কয়

সর্বভোগ করয়ে বর্জন ॥

শ্রীনামভজন আর একাদশী ব্রত ।

এক-তত্ত্ব নিত্য জানি' হও তাহে রত ॥

শ্রীহরি-বাসরে অধিক কীর্তনদ্বয় করণীয়—সকালে শ্রীহরিবাসরে হরিকীর্তন-বিধান ও রাত্রিতে শুদ্ধ ভকত-চরণ-রেনু ভজন-অনুকূল। শ্রীহরিবাসরে উপবাস এবং পারণ করা কর্তব্য, যেমন (প্রেমবিবর্ত: ১৮।১১)—

প্রসাদ ভোজন নিত্য শুদ্ধ বৈষ্ণবের কৃত্য

অপ্রসাদ না করে ভক্ষণ।

শুদ্ধা একাদশী যবে নিরাহার থাকে তবে

পারণেতে প্রসাদ ভোজন ॥

পঞ্জিকায় উল্লিখিত পারণ সময়ের মধ্যে শ্রীএকাদশী ব্রত ভঙ্গের জগ্গ মহাপ্রসাদাদি গ্রহণ অবশ্য কর্তব্য। শ্রীহরিবাসরে যেন সারাদিন সেবা-সাধনে থাকা যায় তার জগ্গ শাস্ত্র অনুমোদিত অনুকল্প গ্রহণীয়, যেমন (প্রেমবিবর্ত: ১৮।১২)—

অনুকল্পস্থানমাত্র নিরন্ন প্রসাদপাত্র

বৈষ্ণবকে জানিহ নিশ্চিত।

শ্রীএকাদশীতে অনুকল্প আয়োজন এই রূপ—

অষ্টৈতান্য়ব্রতলানি আপো মূলং ফলং পয়ঃ।

হবিব্রীক্ষণকাম্যা চ গুরোর্বচনমৌষধম্ ॥

(শ্রীহরিভক্তিবিলাস ১২।৪০ সংখ্যায় মহাভারত-বাক্য)

“জল, ফল, মূল, দুগ্ধ, ঘৃত ও ব্রাহ্মণ প্রার্থনীয়, গুরুবাক্য ও ঔষধ—এই আটটি ব্রতনাশক হয় না”। শ্রীমঠে ভক্তগণ এইভাবে অনুকল্প গ্রহণ করেন—

সকালে—পূর্ণ উপবাস।

মধ্যাহ্নে—লবণ, গোল মরীচ, জীরা, আদা সহ আলু পেপে তরকারি, আলু ভাজা, বিভিন্ন ফল (কলা, শশা আদি), বাদাম, পেপে মিষ্টি আলু পায়েস বা সাগু।

রাত্রিতে—আলু পেপে তরকারি, আলু ভাজা, বাদাম, দুধ।

শুধু ঘি, বাদাম তেল, সূর্যমুখী তেল ব্যবহার করা যাবে। শস্যযুক্ত কোন দ্রব্য যেমন গুড়া মশলা, ময়দাযুক্ত সাগু ইত্যাদি গ্রহণ করা যাবে না। সেইজগ্গ ঘরের তৈরী ঘি, ছানা অথবা নারকেল মিষ্টি দ্রব্য গ্রহণ করা যাবে। এই সকল পঞ্চ রবিশস্য অবশ্যই বর্জনীয়—

(১) ধান্য় অথবা ধান্য়জাতীয় দ্রব্য—চাল, চিড়া, মুড়ি প্রভৃতি, (২) গোধূম—আটা, ময়দা প্রভৃতি, (৩) যব—যবের ছাতু, বার্লি প্রভৃতি, (৪) ডাল—মুগ, মসুর, ছোলা, মটর, অড়হর, কলাই, খেসারি প্রভৃতি, (৫) সরিষার তৈল ও তিল তৈল।

# শ্রীচৈতন্য-সারস্বত মঠ (ভারতীয়কেন্দ্রসমূহ)

— : সর্ব প্রধান কেন্দ্র :—

কোলেরগঞ্জ, নবদ্বীপ, নদীয়া, পশ্চিমবঙ্গ,

পিন নং— ৭৪১৩০২, ফোন—+৯১ ৯৬০৯৩ ০২৩১০

## শ্রীচৈতন্য-সারস্বত মঠ

নৃসিংহপল্লী(দেবপল্লী), স্মরণবিহার, পশ্চিমবঙ্গ

## শ্রীচৈতন্য-সারস্বত কৃষ্ণানুশীলন সংঘ

৪৯১ দমদম পার্ক, কলিকাতা ৭০০ ০৫৫

## শ্রীচৈতন্য-সারস্বত কৃষ্ণানুশীলন সংঘ

কৈখালি চিড়িয়ামোড়, উত্তর চব্বিশ পরগণা,

এয়ারপোর্ট, কলিকাতা ৭০০ ০৫২

## শ্রীচৈতন্য-সারস্বত মঠ

বিধবা আশ্রম রোড, গৌরবাটসাহী, পূবী

## শ্রীচৈতন্য-সারস্বত মঠ

১১৩ সেবাকুঞ্জ রোড, বৃন্দাবন, মথুরা

## শ্রীলশ্রীধরস্বামী সেবাশ্রম

দশবিসা, গোবর্দ্ধন, মথুরা, উত্তর প্রদেশ

## শ্রীচৈতন্য-সারস্বত কৃষ্ণানুশীলন সংঘ

বীরচন্দ্রপুর, বীরভূম, পশ্চিমবঙ্গ

## শ্রীচৈতন্য-সারস্বত মঠ

হায়দার পাড়া, নিউ পাল পাড়া,

১৫৫ নেতাজী সরণী, শিলিগুড়ি-৬

## শ্রীচৈতন্য-সারস্বত সেবাসদন

চকফুলাডুবি, সাগর, দক্ষিণ ২৪ পরগণা

## শ্রীচৈতন্য-সারস্বত সেবাশ্রম

গঙ্গাসাগার, দক্ষিণ ২৪ পরগণা, পশ্চিমবঙ্গ

## শ্রীচৈতন্য-সারস্বত মঠ

ভঞ্জপুর, তারকেশ্বর, হুগলী, পশ্চিমবঙ্গ

## শ্রীচৈতন্য-সারস্বত মঠ

মেঝিয়ারী, পূর্ব বর্দ্ধমান, পশ্চিমবঙ্গ

## শ্রীশ্রীধরস্বামী ভক্তিয়োগ কালচারাল সেন্টার

(মহিলা আশ্রম)

শাশপুর, কালনা, বর্দ্ধমান, পশ্চিমবঙ্গ

## শ্রীচৈতন্য-সারস্বত মঠ

জানাপাড়া, মেদিনীপুর, পশ্চিম মেদিনীপুর

## শ্রীচৈতন্য-সারস্বত আশ্রম

হাপানিয়া, পূর্ব বর্দ্ধমান, পশ্চিমবঙ্গ

## শ্রীচৈতন্য-সারস্বত শ্রীধর গোবিন্দ সেবাশ্রম

বামুনপাড়া, খাঁপুর, পূর্ব বর্দ্ধমান, পশ্চিমবঙ্গ

## শ্রীচৈতন্য-সারস্বত সংকীর্তন মহামণ্ডল

নাদনঘাট, বর্দ্ধমান, পশ্চিমবঙ্গ

## শ্রীচৈতন্য-সারস্বত মঠ

মাহাদিয়া, কান্দী, মুর্শীদাবাদ, পশ্চিমবঙ্গ

## শ্রীচৈতন্য-সারস্বত সংকীর্তন মহামণ্ডল

ইসলামপুর, মুর্শীদাবাদ, পশ্চিমবঙ্গ

## শ্রীচৈতন্য-সারস্বত সংকীর্তন মহামণ্ডল

বকুলতলা, ফলতা, দক্ষিণ ২৪ পরগণা

## শ্রীচৈতন্য-সারস্বত মঠ

কাজিয়াখালী, উলুবেড়িয়া, হাওড়া, পশ্চিমবঙ্গ

## শ্রীচৈতন্য-সারস্বত গোবিন্দ সেবাশ্রম

ক্ষেত্রনাথতলা, চৈৎপুর, মুর্শীদাবাদ, পশ্চিমবঙ্গ

“বৈষ্ণবের গুণ-গান করিলে জীবের ত্রাণ  
শুনিয়াছি সাধুগুরুমুখে”

“ভক্তপাদধূলি আর ভক্তপাদ-জল ।  
ভক্তভুক্ত-শেষ তিন সাধনের বল ॥”

“গুরু, বৈষ্ণব, ভগবান—  
তিনের স্মরণে হয় বিঘ্নবিনাশন ।  
অনায়াসে হয় নিজ বাঞ্ছিতপূরণ ॥”

ঠাকুর বৈষ্ণব পদ অবনীর স্নসম্পদ  
শুন ভাই হঞা এক মনে ।

আশ্রয় লইয়া ভজে তারে কৃষ্ণ নাহি ত্যজে  
আর সব মরে অকারণে ॥

বৈষ্ণব চরণ-জল প্রেমভক্তি দিতে বল  
আর কেহ নহে বলবন্ত ।

বৈষ্ণব চরণ-রেণু মস্তকে ভূষণ বিনু  
আর নাহি ভূষণের অন্ত ॥

তীর্থজল পবিত্র গুণে লিখিয়াছে পুরাণে  
সে সব ভক্তির প্রবঞ্চন ।

বৈষ্ণবের পাদোদক সম নহে এই সব  
যাতে হয় বাঞ্ছিত পূরণ ॥

বৈষ্ণব সঙ্গেতে মন আনন্দিত অনুক্ষণ  
সদা হয় কৃষ্ণ পরসঙ্গ ।

দীন নরোত্তম কান্দে হিয়া ধৈর্য্য নাহি বাঞ্চে  
মোর দশা কেন হৈল ভঙ্গ ॥

ওঁ বিষ্ণুপাদ শ্রীল ভক্তিনির্মল আচার্য মহারাজের  
মুখনিঃসৃত বাণী :

“যে বৈষ্ণব পঞ্জিকায় উল্লেখ হয় তাঁর সম্বন্ধে কিছু না জানলেও তাঁকে তাঁর তীথিতে ‘জয়’ দেবেন। আমাদের সব সময় সমস্ত বৈষ্ণবগণের তিরোভাব ও আবির্ভাব তিথি স্মরণ করতে হবে। ওই পরম বৈষ্ণবগণকে, মহাপুরুষগণকে স্মরণ করা আমাদের পরমার্থিক জীবনে মঙ্গল আনবে।

সব সময় পঞ্জিকা দেখতে হবে। কোন তিথি দেখলে, যদিও আমরা ওই বৈষ্ণবের সম্বন্ধে কিছু জানি না, আমরা অন্ততপক্ষে তাঁকে ‘জয়’ দিতে পারি—সেটাও আমাদেরকে কিছু স্মৃতি, কিছু পরিশোধন দেবে। সকালে উঠে আগে পঞ্জিকা দেখে ভক্তগণের নাম উচ্চারণ করতে পারলে সেটা সমস্ত ভক্তগণের জন্ম খুব ভালো হয়।

ঘুম থেকে উঠে পঞ্জিকা দেখবেন, গুরু-বৈষ্ণবগণকে ‘জয়’ দেবেন। সকাল উঠে সব সময় গুরু-বৈষ্ণবগণকে প্রণাম করবেন, সব সময় তাঁদেরকে ‘জয়’ দেবেন। তাঁদেরকে শ্রদ্ধা ও সম্মান করতে হবে। কার আজকে আবির্ভাব বা তিরোভাব, সব সময় পঞ্জিকায় দেখবেন। উৎসব করতে না পারলে, অন্ততপক্ষে আপনারা তাঁদেরকে ‘জয়’ দিতে পারেন। তাদ্বারা আপনাদের মঙ্গল হবে। আমাদের সব সময় বৈষ্ণবের মুখনিঃসৃত বাণী স্মরণ করতে হবে, তাহলে আমাদের কিছু মঙ্গল হবে। তাদ্বারা আমরা কিছু পরমার্থিক আমানত রক্ষা করতে পারব।”