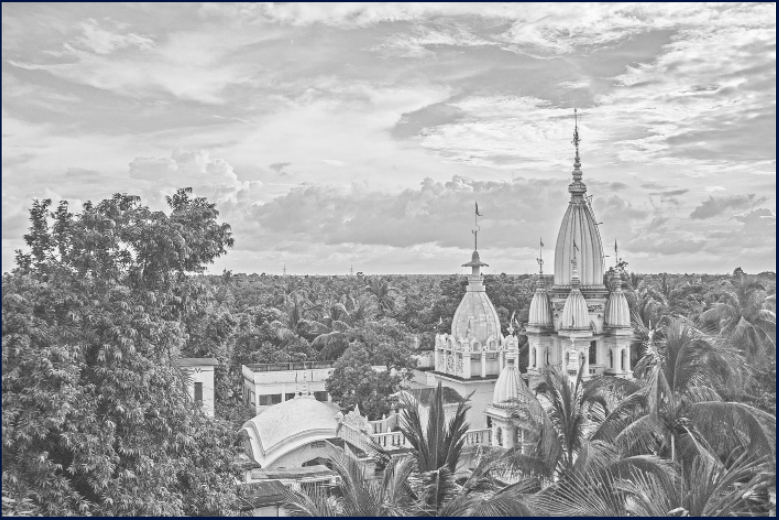


श्रीश्रीगुरु-गौराङ्गो जयतः

श्रीगौडीय-पर्व-तालिका



श्रीगौराङ्ग

पूर्वाङ्क—५०५ प्रवृत्ताङ्क—५०७

वङ्काङ्क—१८२१-१८२८ ख्रिस्ताङ्क—२०२१-२०२२ शकाङ्क—१९८२-१९८३

श्रीचैतन्य-सारस्वत मठ
आसुर्जातिक, नवद्वीप, नदीया

শ্রীচৈতন্য-সারস্বত মঠ (ভারতীয় কেন্দ্রসমূহ)

— ঃ সৰ্ব্বপ্রধান কেন্দ্র ঃ—

কোলেরগঞ্জ, নবদ্বীপ, নদীয়া, পশ্চিমবঙ্গ
পিন নং- ৭৪১৩০২ ফোন- ৯৭৩২১১৩২৮৫

শ্রীচৈতন্য-সারস্বত মঠ

নুসিংপল্লী (দেবপল্লী), স্মরণবিহার, পশ্চিমবঙ্গ
পিন নং- ৭৪১৩১৫, ফোন - ৯৬০৯৩০২৩১০

শ্রীচৈতন্য-সারস্বত কৃষ্ণানুশীলন সংঘ

৪৯১ দমদম পার্ক, কলিকাতা ৭০০ ০৫৫

শ্রীচৈতন্য-সারস্বত কৃষ্ণানুশীলন সংঘ

কৈখালি চিড়িয়ামোড়, উত্তর চব্বিশ
পরগণা, এয়ারপোর্ট, কলিকাতা ৭০০ ০৫২

শ্রীচৈতন্য-সারস্বত মঠ

বিধবা আশ্রম রোড, গৌরবাটসাহী, পুরী

শ্রীচৈতন্য-সারস্বত মঠ

১১৩ সেবাকুঞ্জ রোড, বৃন্দাবন, মথুরা

শ্রীলশ্রীধরস্বামী সেবাশ্রম

দশবিসা, গোবর্দন, মথুরা, উত্তর প্রদেশ

শ্রীচৈতন্য-সারস্বত কৃষ্ণানুশীলন সংঘ

বীরচন্দ্রপুর, বীরভূম, পশ্চিমবঙ্গ

শ্রীচৈতন্য-সারস্বত মঠ

হায়দার পাড়া, নিউ পাল পাড়া,
১৫৫ নেতাজী সরণী, শিলিগুড়ি - ৬

শ্রীচৈতন্য-সারস্বত সেবাসদন

চকফুলডুবি, সাগর, দক্ষিণ ২৪ পরগণা

শ্রীচৈতন্য-সারস্বত সেবাশ্রম

গঙ্গাসাগর, দক্ষিণ ২৪ পরগণা, পশ্চিমবঙ্গ

শ্রীচৈতন্য-সারস্বত মঠ

ভঞ্জপুর, তারকেশ্বর, হুগলী, পশ্চিমবঙ্গ

শ্রীচৈতন্য-সারস্বত মঠ

মেঝিয়ারী, পূর্ব বর্ধমান, পশ্চিমবঙ্গ

শ্রীশ্রীধরস্বামী ভক্তিযোগ কালচারাল সেন্টার (মহিলা আশ্রম)

শাশপুর, কালনা, বর্ধমান, পশ্চিমবঙ্গ

শ্রীচৈতন্য-সারস্বত মঠ

জানাপাড়া, মেদিনীপুর, পশ্চিম মেদিনীপুর

শ্রীচৈতন্য-সারস্বত আশ্রম

হাপানিয়া, পূর্ব বর্ধমান, পশ্চিমবঙ্গ

শ্রীচৈতন্য-সারস্বত শ্রীধর গোবিন্দ সেবাশ্রম

বামুনপাড়া, খাঁপুর, পূর্ব বর্ধমান, পশ্চিমবঙ্গ

শ্রীচৈতন্য-সারস্বত সংকীর্তন মহামণ্ডল

নাদনঘাট, বর্ধমান, পশ্চিমবঙ্গ

শ্রীচৈতন্য-সারস্বত মঠ

মাহাদিয়া, কান্দী, মুর্শীদাবাদ, পশ্চিমবঙ্গ

শ্রীচৈতন্য-সারস্বত সংকীর্তন মহামণ্ডল

ইসলামপুর, মুর্শীদাবাদ, পশ্চিমবঙ্গ

শ্রীচৈতন্য-সারস্বত কৃষ্ণানুশীলন সংঘ

দিনহাটা, কোচবিহার, পশ্চিমবঙ্গ

শ্রীচৈতন্য-সারস্বত কৃষ্ণানুশীলন সংঘ

বেতুড়, পাত্রসায়ের, বাঁকুড়া, পশ্চিমবঙ্গ

শ্রীচৈতন্য-সারস্বত সংকীর্তন মহামণ্ডল

বকুলতলা, ফলতা, দক্ষিণ ২৪ পরগণা

শ্রীচৈতন্য-সারস্বত মঠ

কাজিয়াখালী, উলুবেড়িয়া,

হাওড়া, পশ্চিমবঙ্গ

শ্রীচৈতন্য-সারস্বত গোবিন্দ সেবাশ্রম

ক্ষেত্রনাথতলা, চৈৎপুর, মুর্শীদাবাদ,

পশ্চিমবঙ্গ

শ্রীশ্রীগুরু-গৌরাঙ্গো জয়তঃ

শ্রীগৌড়ীয়-পৰ্ব-তালিকা

শ্রীগৌরানন্দ

পূৰ্ত্তাব্দ—৫৩৫ প্রবৃত্তাব্দ—৫৩৬

বঙ্গাব্দ—১৪২৭-১৪২৮ খৃষ্টাব্দ—২০২১-২০২২ শকাব্দ—১৯৪২-১৯৪৩

বৰ্ত্তমান যুগে শুদ্ধভক্তিসিদ্ধান্তধারার পুনঃ-প্রবর্তক ঔ বিষ্ণুপাদ পরমহংস

শ্রীল ভক্তিবিনোদ ঠাকুর মহাশয়ের প্রগাঢ় স্নেহধন্য

শ্রীব্রহ্ম-মাধব-গৌড়ীয়সম্প্রদায়িকসংরক্ষকাকাচার্য্যভাস্কর

ভগবান্ শ্রীশ্রীল ভক্তিসিদ্ধান্ত সরস্বতী গোস্বামী প্রভুপাদের

পরম-প্রিয়পার্ষদ তথা নবদ্বীপ শ্রীচৈতন্য-সারস্বত মঠের

প্রতিষ্ঠাতা-সভাপতি-আচার্য্য অনন্তশ্রীবিভূষিত

ঔ বিষ্ণুপাদ পরমহংসকুলচূড়ামণি

শ্রীল ভক্তিরক্ষক শ্রীধর দেবগোস্বামী মহারাজের

প্রিয়তমপার্ষদ তৎকর্তৃক মনোনীত ও স্থলাভিষিক্ত

সেবায়ত-সভাপতি-আচার্য্য ঔ বিষ্ণুপাদ বিশ্বগুরু

শ্রীল ভক্তিসুন্দর গোবিন্দ দেবগোস্বামী মহারাজের

কৃপানির্দেশে

শ্রীচৈতন্য-সারস্বত মঠের বৰ্ত্তমান সভাপতি-আচার্য্য

ঔ বিষ্ণুপাদ পরমহংস পরিব্রাজকাকাচার্য্য

শ্রীল ভক্তিনির্মল আচার্য্য মহারাজের

তত্ত্বাবধানে

নবদ্বীপ শ্রীচৈতন্য-সারস্বত মঠ

হইতে প্রকাশিত

দীক্ষার তারিখ—১৪২৮ সালের

বৈশাখ—১।৬।৭।১১।১২।১৩।১৪।৩০।৩১

জ্যৈষ্ঠ—৫।৬।৭।৩১

আষাঢ়—৫।৮।৯।২৩।২৮।২৯।৩০।৩২

শ্রাবণ—২।৬।৭।৯।১১।১৪।১৫।১৮।২০।২৫।২৭।২৯।৩০।৩১

ভাদ্র—১।২।৫।১০।১৩।১৮।১৯।২০।২২।২৩।২৬।৩১

আশ্বিন—২।২৪।২৫।২৬।২৭।৩১

কার্তিক—২।৭।১০।১৩।১৪।১৬।২৪।২৬।২৭।২৯।৩০

অগ্রহায়ণ—২।৪।৭।১৪।১৫।১৯।২০।২১।২২।২৩।২৫।২৬।২৯

পৌষ—১৫।২৩।২৬।২৮।২৯

মাঘ—২।৬।৭।৯।১৬।১৯।২১।২২।২৩।২৪।২৫।২৯।৩০

ফাল্গুন—৩।১৪।১৭।২৩।২৫।২৬।৩০

চৈত্র—৩।৮।২০।২১।২৫।২৬।৩০

শ্রীশ্রীগুরু-গৌরঙ্গো জয়তঃ

শ্রীগৌড়ীয়-পৰ্ব-তালিকা

শ্রীগৌরাক

পূৰ্ত্তাব্দ—৫৩৫ প্রবৃত্তাব্দ—৫৩৬

(ভারতীয় ষ্ট্যান্ডার্ড সময়ানুসারে)

বঙ্গাব্দ—১৪২৭-১৪২৮ খৃষ্টাব্দ—২০২১-২০২২ শকাব্দ—১৯৪২-১৯৪৩

বিষ্ণু মাস—৩০ দিন

১ বিষ্ণু, ১৫ চৈত্র, ২৯ মার্চ, সোমবার, কৃষ্ণ-প্রতিপদ রাত্রি ১০।৫২। প্রাতঃ
৫।৩৮ গতে পূৰ্বাহ্ন ৯।৪১ মধ্যে শ্রীগৌর-পূৰ্ণিমার পারণ। শ্রীজগন্নাথ
মিশ্রের আনন্দোৎসব। শ্রীধাম নবদ্বীপস্থ শ্রীচৈতন্য-সারস্বত মঠে সাধারণ
মহামহোৎসব ও মহাপ্রসাদ বিতরণ। উঃ ৫।৩৮ অঃ ৫।৪৭।



এপ্রিল মাস—৩০ দিন

- ৫ বিষ্ণু, ১৯ চৈত্র, ২ এপ্রিল, শুক্রবার, কৃষ্ণ-পঞ্চমী দিবা ১।২৬। শ্রীগুরুবিভাব পীঠ শ্রীপাট হাপানিয়া শ্রীচৈতন্য-সারস্বত আশ্রমে শ্রীশ্রীগুরু-গৌরান্দ-রাধা-গোপীনাথ জীউর শ্রীবিগ্রহগণের প্রাকট মহামহোৎসব ও পঞ্চম দোল উৎসব। ত্রিদণ্ডিস্বামী শ্রীমদ্রক্তিশরণ শান্ত মহারাজের আবির্ভাব। উঃ ৫।৩৪ অঃ ৫।৪৯।
- ৮ বিষ্ণু, ২২ চৈত্র, ৫ এপ্রিল, সোমবার, কৃষ্ণ-অষ্টমী দিবা ৭।২২। শ্রীল শ্রীবাস পণ্ডিতের আবির্ভাব। উঃ ৫।৩১ অঃ ৫।৫০।
- ৯ বিষ্ণু, ২৩ চৈত্র, ৬ এপ্রিল, মঙ্গলবার, কৃষ্ণ-নবমী প্রাতঃ ৫।৫৭ পরে কৃষ্ণ-দশমী শেষরাত্রি ৪।৫৭। ত্রিদণ্ডিস্বামী শ্রীমদ্রক্তিবিগ্রহ ভিক্ষু মহারাজের তিরোভাব। উঃ ৫।৩০ অঃ ৫।৫১।
- ১০ বিষ্ণু, ২৪ চৈত্র, ৭ এপ্রিল, বুধবার, কৃষ্ণ-একাদশী শেষরাত্রি ৪।২৪। অণ্ড উপবাস নহে। উঃ ৫।২৯ অঃ ৫।৫১।
- ১১ বিষ্ণু, ২৫ চৈত্র, ৮ এপ্রিল, বৃহস্পতিবার, কৃষ্ণ-দ্বাদশী শেষরাত্রি ৪।২১। পূর্বাঙ্গদিনের একাদশী তিথি দশমী অরুণোদয় বিদ্বা হওয়ায় অণ্ড পাপবিমোচনী একাদশী ব্রতের উপবাস। শ্রীমন্ মহাপ্রভুর বরাহনগরে শুভ বিজয়-মহোৎসব। শ্রীল গোবিন্দ ঘোষ ঠাকুরের তিরোভাব। শ্রীপাদ সত্যেন্দ্রচন্দ্র ভট্টাচার্য মহোদয়ের নির্য্যাণ। উঃ ৫।২৮। অঃ ৫।৫১।
- ১২ বিষ্ণু, ২৬ চৈত্র, ৯ এপ্রিল, শুক্রবার, কৃষ্ণ-ত্রয়োদশী শেষরাত্রি ৪।৪৯। **প্রাতঃ ৫।২৭ গতে পূর্বাঙ্ক ৯।৩৪ মধ্যে একাদশীর পারণ।** উঃ ৫।২৭ অঃ ৫।৫২।
- ১৪ বিষ্ণু, ২৮ চৈত্র, ১১ এপ্রিল, রবিবার, কৃষ্ণ-চতুর্দশী প্রাতঃ ৫।৪৭। উঃ ৫।২৫ অঃ ৫।৫৩।
- ১৫ বিষ্ণু, ২৯ চৈত্র, ১২ এপ্রিল, সোমবার, অমাবস্যা দিবা ৯।১২। অমাবস্যার উপবাস। উঃ ৫।২৪ অঃ ৫।৫৩।

বৈশাখ মাস—৩১ দিন

- ১৮ বিষ্ণু, ১ বৈশাখ, ১৫ এপ্রিল, বৃহস্পতিবার, গৌর-তৃতীয়া দিবা ১০৫।
নববর্ষারম্ভ। উঃ ৫।২১ অঃ ৫।৫৪।
- ২০ বিষ্ণু, ৩ বৈশাখ, ১৭ এপ্রিল, শনিবার, গৌর-পঞ্চমী অপরাহ্ন ৪।৪৫।
শ্রীপাদ রামানুজ আচার্যের আবির্ভাব। ত্রিদণ্ডিস্বামী শ্রীমদ্ভক্তিসুন্দর বন
মহারাজের আবির্ভাব। উঃ ৫।১৯ অঃ ৫।৫৫।
- ২২ বিষ্ণু, ৫ বৈশাখ, ১৯ এপ্রিল, সোমবার, গৌর-সপ্তমী রাত্রি ৬।৫৭।
ত্রিদণ্ডিস্বামী শ্রীমদ্ভক্তিবিলাস তীর্থ মহারাজের আবির্ভাব। উঃ ৫।১৭
অঃ ৫।৫৬।
- ২৪ বিষ্ণু, ৭ বৈশাখ, ২১ এপ্রিল, বুধবার, গৌর-নবমী রাত্রি ৭।০৯।
শ্রীশ্রীরামচন্দ্রের জন্মোৎসব। শ্রীশ্রীরাম-নবমীর ব্রত ও উপবাস। “মধ্যাহ্নে
জন্ম ভাবেৎ”। উঃ ৫।১৬ অঃ ৫।৫৭।
- ২৫ বিষ্ণু, ৮ বৈশাখ, ২২ এপ্রিল, বৃহস্পতিবার, গৌর-দশমী সন্ধ্যা ৬।৩০।
প্রাতঃ ৫।১৫ গতে পূর্বাহ্ন ৯।২৯ মধ্যে শ্রীশ্রীরামনবমী ব্রতের পারণ।
উঃ ৫।১৫ অঃ ৫।৫৭।
- ২৬ বিষ্ণু, ৯ বৈশাখ, ২৩ এপ্রিল, শুক্রবার, গৌর-একাদশী অপরাহ্ন ৫।২৪।
কামদা একাদশী ব্রতের উপবাস। উঃ ৫।১৫ অঃ ৫।৫৮।
- ২৭ বিষ্ণু, ১০ বৈশাখ, ২৪ এপ্রিল, শনিবার, গৌর-দ্বাদশী দিবা ৩।৫৪।
প্রাতঃ ৫।১৩ গতে পূর্বাহ্ন ৯।২৮ মধ্যে একাদশীর পারণ। ওঁ বিষ্ণুপাদ
শ্রীল ভক্তিসুন্দর গোবিন্দ দেবগোস্বামী মহারাজের তিরোভাব মহোৎসব।
শ্রীকৃষ্ণের দমনকারোপণ উৎসব। উঃ ৫।১৩ অঃ ৫।৫৮।
- ২৯ বিষ্ণু, ১২ বৈশাখ, ২৬ এপ্রিল, সোমবার, গৌর-চতুর্দশী দিবা ১।১।৫৮।
উঃ ৫।১২ অঃ ৫।৫৯।

৩০ বিষ্ণু, ১৩ বৈশাখ, ২৭ এপ্রিল, মঙ্গলবার, পূর্ণিমা দিবা ৯।৪১। শ্রীকৃষ্ণের বসন্ত রাস। শ্রীশ্রীবলরামের রাসযাত্রা। শ্রীল বংশীবদানন্দ ঠাকুরের ও শ্রীল শ্যামানন্দ প্রভুর আবির্ভাব। পূর্ণিমার উপবাস। উঃ ৫।১১ অঃ ৫।৫৯।

মধুসূদন মাস—২৯ দিন

মে মাস—৩১ দিন

৪ মধুসূদন, ১৭ বৈশাখ, ১ মে, শনিবার, কৃষ্ণ-পঞ্চমী রাত্রি ১০।০৫। শ্রীপাদ কৃষ্ণদাস বাবাজী মহারাজের তিরোভাব। উঃ ৫।০৯ অঃ ৬।০১।

৬ মধুসূদন, ১৯ বৈশাখ, ৩ মে, সোমবার, কৃষ্ণ-সপ্তমী রাত্রি ৬।৫১। শ্রীল অভিরাম ঠাকুরের তিরোভাব। উঃ ৫।০৭ অঃ ৬।০১।

৯ মধুসূদন, ২২ বৈশাখ, ৬ মে, বৃহস্পতিবার, কৃষ্ণ-দশমী অপরাহ্ন ৫।০৮। শ্রীল বৃন্দাবন দাস ঠাকুরের তিরোভাব। উঃ ৫।০৫ অঃ ৬।০৩।

১০ মধুসূদন, ২৩ বৈশাখ, ৭ মে, শুক্রবার, কৃষ্ণ-একাদশী অপরাহ্ন ৫।৩৪। **বরুথিনী একাদশী ব্রতের উপবাস**। শ্রীযুক্ত সৌরীন্দ্রনাথ ভক্তিরিধি প্রভুর তিরোভাব উৎসব। উঃ ৫।০৫ অঃ ৬।০৩।

১১ মধুসূদন, ২৪ বৈশাখ, ৮ মে, শনিবার, কৃষ্ণ-দ্বাদশী সন্ধ্যা ৬।৩০। **প্রাতঃ ৫।০৪ গতে পূর্কাহ্ন ৯।২৪ মধ্যে একাদশীর পারণ**। উঃ ৫।০৪ অঃ ৬।০৪।

১৩ মধুসূদন, ২৬ বৈশাখ, ১০ মে, সোমবার, কৃষ্ণ-চতুর্দশী রাত্রি ৯।৩৭। উঃ ৫।০৩ অঃ ৬।০৫।

১৪ মধুসূদন, ২৭ বৈশাখ, ১১ মে, মঙ্গলবার, অমাবস্যা রাত্রি ১১।৩৬। **শ্রীল গদাধর পণ্ডিত গোস্বামীর আবির্ভাব**। উঃ ৫।০৩ অঃ ৬।০৫।

১৫ মধুসূদন, ২৮ বৈশাখ, ১২ মে, বুধবার, গৌর-প্রতিপদ রাত্রি ১।৪০। ত্রিদণ্ডিস্বামী শ্রীমদ্বক্ত্যলোক পরমহংস মহারাজের আবির্ভাব। উঃ ৫।০২ অঃ ৬।০৬।

১৬ মধুসূদন, ২৯ বৈশাখ, ১৩ মে, বৃহস্পতিবার, গৌর-দ্বিতীয়া রাত্রি ৩।৩৬।
ত্রিদণ্ডিস্বামী শ্রীমদ্ভক্তিবিচার যাযাবর মহারাজের আবির্ভাব। উঃ ৫।০১
অঃ ৬।০৬।

১৭ মধুসূদন, ৩০ বৈশাখ, ১৪ মে, শুক্রবার, গৌর-তৃতীয়া অহোরাত্র। অক্ষয়-
তৃতীয়া। শ্রীশ্রীজগন্নাথদেবের ২১ দিবসব্যাপী চন্দন যাত্রা আরম্ভ। উঃ ৫।০১
অঃ ৬।০৭।

জ্যৈষ্ঠ মাস—৩১ দিন

২০ মধুসূদন, ২ জ্যৈষ্ঠ, ১৭ মে, সোমবার, গৌর-পঞ্চমী দিবা ৭।২৭। শ্রীপাদ
শঙ্করাচার্যের আবির্ভাব। ত্রিদণ্ডিস্বামী শ্রীমদ্ভক্তিবিলাস গভাস্তিনেমী
মহারাজের তিরোভাব। উঃ ৪।৫৯ অঃ ৬।০৮।

২২ মধুসূদন, ৪ জ্যৈষ্ঠ, ১৯ মে, বুধবার, গৌর-সপ্তমী দিবা ৭।৩৮। জহু
সপ্তমী। শ্রীজাহ্নবী পূজা। উঃ ৪।৫৮ অঃ ৬।১০।

২৪ মধুসূদন, ৬ জ্যৈষ্ঠ, ২১ মে, শুক্রবার, গৌর-নবমী প্রাতঃ ৫।৫২ পরে
পরে গৌর-দশমী শেষরাত্রি ৪।২২। শ্রীনিত্যানন্দ-শক্তি শ্রীজাহ্নবাদেবীর
ও শ্রীরামশক্তি সীতাদেবীর আবির্ভাব। উঃ ৪।৫৭ অঃ ৬।১১।

২৫ মধুসূদন, ৭ জ্যৈষ্ঠ, ২২ মে, শনিবার, গৌর-একাদশী রাত্রি ২।৩১। অগ্ন
উপবাস নহে। উঃ ৪।৫৭ অঃ ৬।১১।

২৬ মধুসূদন, ৮ জ্যৈষ্ঠ, ২৩ মে, রবিবার, গৌর-দ্বাদশী রাত্রি ১।২।২৪।
পূৰ্বদিনের একাদশী তিথি দশমী অরুণোদয় বিদ্বা হওয়ায় অগ্ন মোহিনী
একাদশী ব্রতের উপবাস। উঃ ৪।৫৭ অঃ ৬।১২।

২৭ মধুসূদন, ৯ জ্যৈষ্ঠ, ২৪ মে, সোমবার, গৌর-ত্রয়োদশী রাত্রি ১।০।০৬।
প্রাতঃ ৪।৫৭ গতে পূৰ্বাহ্ন ৯।২২ মধ্যে মোহিনী একাদশী পারণ। উঃ ৪।৫৭
অঃ ৬।১২।

২৮ মধুসূদন, ১০ জ্যৈষ্ঠ, ২৫ মে, মঙ্গলবার, গৌর-চতুর্দশী রাত্রি ৭।৪১।
শ্রীশ্রীনৃসিংহ-চতুর্দশী ব্রত ও উপবাস। উঃ ৪।৫৭ অঃ ৬।১২।

২৯ মধুসূদন, ১১ জ্যৈষ্ঠ, ২৬ মে, বুধবার, পূর্ণিমা অপরাহ্ন ৫।১৪। **প্রাতঃ ৪।৫৬ গতে পূৰ্বাহ্ন ৯।২১ মধ্যে শ্রীশ্রীনৃসিংহ-চতুর্দশী ব্রতের পারণ।** শ্রীকৃষ্ণের ফুলদোল ও সলিল-বিহার। বুদ্ধ পূর্ণিমা। শ্রীল পরমেশ্বরী দাস ঠাকুরের তিরোভাব। শ্রীল শ্রীনিবাস আচার্য্যের আবির্ভাব। পূর্ণগ্রাস চন্দ্রগ্রহণ (ভারতবর্ষে দৃশ্য) দিবা ৩।১৫-সন্ধ্যা ৬।২৩। উঃ ৪।৫৬ অঃ ৬।১৩।

ত্রিবিক্রম মাস—২৯ দিন

- ১ ত্রিবিক্রম, ১২ জ্যৈষ্ঠ, ২৭ মে, বৃহস্পতিবার, কৃষ্ণ-প্রতিপদ দিবা ২।৪৯। ত্রিদণ্ডিস্বামী শ্রীমদ্ভক্তিসারঙ্গ গোস্বামী মহারাজের তিরোভাব। উঃ ৪।৫৬ অঃ ৬।১৩।
- ৫ ত্রিবিক্রম, ১৬ জ্যৈষ্ঠ, ৩১ মে, সোমবার, কৃষ্ণ-পঞ্চমী দিবা ৭।০৬। শ্রীল রামানন্দ রায়ের তিরোভাব। উঃ ৪।৫৬ অঃ ৬।১৪।

জুন মাস—৩০ দিন

- ১০ ত্রিবিক্রম, ২১ জ্যৈষ্ঠ, ৫ জুন, শনিবার, কৃষ্ণ-দশমী দিবা ৬।৩৩। উঃ ৪।৫৬ অঃ ৬।১৬।
- ১১ ত্রিবিক্রম, ২২ জ্যৈষ্ঠ, ৬ জুন, রবিবার, কৃষ্ণ-একাদশী দিবা ৭।৫৩। **অপরা একাদশী ব্রতের উপবাস।** উঃ ৪।৫৬ অঃ ৬।১৭।
- ১২ ত্রিবিক্রম, ২৩ জ্যৈষ্ঠ, ৭ জুন, সোমবার, কৃষ্ণ-দ্বাদশী দিবা ৯।৩৫। **প্রাতঃ ৪।৫৬ গতে পূৰ্বাহ্ন ৯।২৩ মধ্যে একাদশী পারণ।** শ্রীল বৃন্দাবন দাস ঠাকুর আবির্ভাব। উঃ ৪।৫৬ অঃ ৬।১৭।
- ১৪ ত্রিবিক্রম, ২৫ জ্যৈষ্ঠ, ৯ জুন, বুধবার, কৃষ্ণ-চতুর্দশী দিবা ১।৩৪। উঃ ৪।৫৬ অঃ ৬।১৮।

- ১৫ ত্ৰিবিক্রম, ২৬ জ্যৈষ্ঠ, ১০ জুন, বৃহস্পতিবার, অমাবস্যা দিবা ৩।২৯।
অমাবস্যার উপবাস। বলয়গ্রাস সূর্য্যগ্রহণ (ভারতে অদৃশ্য) দিবা ১।৪৩-
সন্ধ্যা ৬।৪১। উঃ ৪।৫৬ অঃ ৬।১৮।
- ১৬ ত্ৰিবিক্রম, ২৭ জ্যৈষ্ঠ, ১১ জুন, শুক্রবার, গৌর-প্রতিপদ অপরাহ্ন ৫।১১।
শ্রীচৈতন্য-সারস্বত কৃষ্ণানুশীলন সঙ্ঘের শ্রীশ্রীগুরু-গৌরান্ধ-রাধা-
মদনমোহন জীউর প্রাকট্য মহোৎসব। উঃ ৪।৫৬ অঃ ৬।১৯।
- ১৯ ত্ৰিবিক্রম, ৩০ জ্যৈষ্ঠ, ১৪ জুন, সোমবার, গৌর-চতুর্থী রাত্রি ৭।৪৫। শ্রীপাদ
ভক্তীগৌরব গিরি মহারাজ (শ্রীপাদ পরমানন্দ বিষ্ণুরত্ন প্রভু) তিরোভাব।
উঃ ৪।৫৬ অঃ ৬।২০।

আষাঢ় মাস—৩২ দিন

- ২৫ ত্ৰিবিক্রম, ৫ আষাঢ়, ২০ জুন, রবিবার, গৌর-দশমী রাত্রি ১২।২৪।
দশহরা, শ্রীগঙ্গাপূজা। শ্রীগঙ্গামাতা গোস্বামিনীর আবির্ভাব। শ্রীল বলদেব
বিষ্ণুভূষণ প্রভুর তিরোভাব। উঃ ৪।৫৬ অঃ ৬।২২।
- ২৬ ত্ৰিবিক্রম, ৬ আষাঢ়, ২১ জুন, সোমবার, গৌর-একাদশী দিবা ১০।০৫।
নির্জলা একাদশী ব্রতের উপবাস। উঃ ৪।৫৬ অঃ ৬।২৩।
- ২৭ ত্ৰিবিক্রম, ৭ আষাঢ়, ২২ জুন, মঙ্গলবার, গৌর-দ্বাদশী দিবা ৭।৩৯।
প্রাতঃ ৪।৫৬ গতে ৭।৩৯ মধ্যে নির্জলা একাদশীর পারণ। দিবা ২।০৭ গতে
অম্বুবাচী প্রবৃতিঃ। উঃ ৪।৫৬ অঃ ৬।২৩।
- ২৮ ত্ৰিবিক্রম, ৮ আষাঢ়, ২৩ জুন, বুধবার, গৌর-ত্রয়োদশী প্রাতঃ ৫।১০
পরে গৌর-চতুর্দশী রাত্রি ২।৪৪। শ্রীপাট পানিহাটিতে শ্রীল রঘুনাথ দাস
গোস্বামীর প্রদত্ত দণ্ড মহোৎসব। উঃ ৪।৫৬ অঃ ৬।২৪।
- ২৯ ত্ৰিবিক্রম, ৯ আষাঢ়, ২৪ জুন, বৃহস্পতিবার, পূর্ণিমা রাত্রি ১২।২৬।
শ্রীশ্রীজগন্নাথদেবের স্নান যাত্রা। শ্রীল মুকুন্দ দত্ত ও শ্রীল শ্রীধর পণ্ডিতের
তিরোভাব। পূর্ণিমার উপবাস। উঃ ৪।৫৬ অঃ ৬।২৪।

বামন মাস—৩০ দিন

১ বামন, ১০ আষাঢ়, ২৫ জুন, শুক্রবার, কৃষ্ণ-প্রতিপদ রাত্রি ১০।১৮ । শ্রীল শ্যামানন্দ প্রভুর তিরোভাব । রাত্রি ২।৩০ গতে অম্বুবাচী নিবৃত্তিঃ । উঃ ৪।৫৮ অঃ ৬।২৪ ।

২ বামন, ১১ আষাঢ়, ২৬ জুন, শনিবার, কৃষ্ণ-দ্বিতীয়া রাত্রি ৮।২৭ । শ্রীগৌরহরি ভক্তিসম্পদ প্রভুর নির্য্যাণ । উঃ ৪।৫৭ অঃ ৬।২৪ ।

৫ বামন, ১৪ আষাঢ়, ২৯ জুন, মঙ্গলবার, কৃষ্ণ-পঞ্চমী অপরাহ্ন ৫।০৮ । শ্রীল বক্রেস্বর পণ্ডিতের আবির্ভাব । উঃ ৪।৫৮ অঃ ৬।২৪ ।

জুলাই মাস—৩১ দিন

১০ বামন, ১৯ আষাঢ়, ৪ জুলাই, রবিবার, কৃষ্ণ-দশমী রাত্রি ৯।০৭ । উঃ ৫।০০ অঃ ৬।২৩ ।

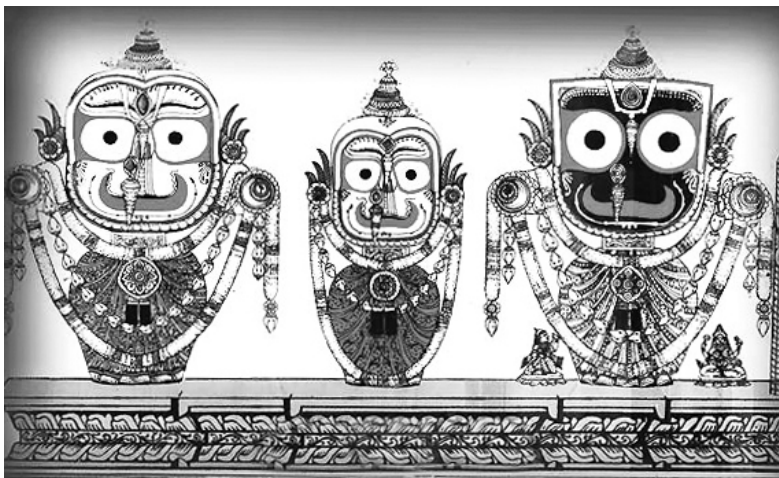
১১ বামন, ২০ আষাঢ়, ৫ জুলাই, সোমবার, কৃষ্ণ-একাদশী রাত্রি ১১।০৩ । অগ্নি উপবাস নহে । শ্রীযুক্তা রমাদেবীর নির্য্যাণ । উঃ ৫।০০ অঃ ৬।২৩ ।

১২ বামন, ২১ আষাঢ়, ৬ জুলাই, মঙ্গলবার, কৃষ্ণ-দ্বাদশী রাত্রি ১।০৪ । পক্ষবর্দ্ধিনী মহাদ্বাদশী ব্রতের উপবাস । উঃ ৫।০১ অঃ ৬।২৩ ।

১৩ বামন, ২২ আষাঢ়, ৭ জুলাই, বুধবার, কৃষ্ণ-ত্রয়োদশী রাত্রি ৩।০০ । প্রাতঃ ৫।০১ গতে পূর্ক্বাহ্ন ৯।২৮ মধ্যে মহাদ্বাদশীর পারণ । উঃ ৫।০১ অঃ ৬।২৩ ।

১৪ বামন, ২৩ আষাঢ়, ৮ জুলাই, বৃহস্পতিবার, কৃষ্ণ-চতুর্দশী শেষরাত্রি ৪।৪৩ । উঃ ৫।০২ অঃ ৬।২৩ ।

১৫ বামন, ২৪ আষাঢ়, ৯ জুলাই, শুক্রবার, অমাবস্যা অহোরাত্র । শ্রীল গদাধর পণ্ডিত গোস্বামীর ও শ্রীল সচ্চিদানন্দ ভক্তিবিনোদ ঠাকুরের তিরোভাব । অমাবস্যার উপবাস । উঃ ৫।০২ অঃ ৬।২৩ ।



১৭ বামন, ২৬ আষাঢ়, ১১ জুলাই, রবিবার, গৌর-প্রতিপদ দিবা ৬।৫৮।
শ্রীগুণ্ডিচামার্জন। উঃ ৫।০৩ অঃ ৬।২৩।

১৮ বামন, ২৭ আষাঢ়, ১২ জুলাই, সোমবার, গৌর-দ্বিতীয়া দিবা ৭।২২।
শ্রীশ্রীজগন্নাথদেবের রথযাত্রা। শ্রীল স্বরূপ দামোদর গোস্বামী প্রভুর
তিরোভাব। উঃ ৫।০৩ অঃ ৬।২৩।

২১ বামন, ৩০ আষাঢ়, ১৫ জুলাই, বৃহস্পতিবার, গৌর-পঞ্চমী প্রাতঃ ৫।৩৫
পরে গৌর-ষষ্ঠী শেষরাত্রি ৪।০৬। হেরা-পঞ্চমী। শ্রীশ্রীলক্ষ্মীবিজয়। পর
দিবস শ্রীপুরীধামে হেরা-পঞ্চমী ও শ্রীশ্রীলক্ষ্মীবিজয়। উঃ ৫।০৪ অঃ ৬।২৩।

২৩ বামন, ৩২ আষাঢ়, ১৭ জুলাই, শনিবার, গৌর-অষ্টমী রাত্রি ১২।১০।
শ্রীপাদ অজিত কৃষ্ণ ব্রহ্মচারীর তিরোধান। উঃ ৫।০৫ অঃ ৬।২২।

শ্রাবণ মাস—৩১ দিন

২৫ বামন, ২ শ্রাবণ, ১৯ জুলাই, সোমবার, গৌর-দশমী রাত্রি ৭।২৭ শ্রীল ভক্তিকমল মধুসূদন মহারাজের তিরোভাব ও শ্রীযুক্তা কৃষ্ণময়ী দেবীর নির্য্যাণ ॥ উঃ ৫।০৫ অঃ ৬।২২ ।

২৬ বামন, ৩ শ্রাবণ, ২০ জুলাই, মঙ্গলবার, গৌর-একাদশী অপরাহ্ন ৪।৫৮ । **শয়নৈকাদশীর ব্রতের উপবাস** । উৎকলমতে শ্রীশ্রীজগন্নাথদেবের পুনর্ঘাত্তা । শ্রীহরির শয়ন । একাদশ্যারম্ভ পক্ষে চাতুর্মাস্য ব্রতরম্ভ । উঃ ৫।০৫ অঃ ৬।২২ ।

২৭ বামন, ৪ শ্রাবণ, ২১ জুলাই, বুধবার, গৌর-দ্বাদশী দিবা ২।৩১ । **প্রাতঃ ৫।০৬ গতে পূৰ্ণাহ্ন ৯।৩০ মধ্যে শয়নৈকাদশীর পারণ** । দ্বাদশ্যারম্ভপক্ষে চাতুর্মাস্য ব্রতরম্ভ । উঃ ৫।০৬ অঃ ৬।২২ ।

২৯ বামন, ৬ শ্রাবণ, ২৩ জুলাই, শুক্রবার, গৌর-চতুর্দশী দিবা ১০।০৩ । উঃ ৫।০৬ অঃ ৬।২১ ।

৩০ বামন, ৭ শ্রাবণ, ২৪ জুলাই, শনিবার, পূর্ণিমা দিবা ৮।০৯ । **শ্রীগুরুপূর্ণিমা । শ্রীল সনাতন গোস্বামী প্রভুর তিরোভাব** । পৌর্ণমাস্যারম্ভপক্ষে চাতুর্মাস্য ব্রতরম্ভ । পূর্ণিমার উপবাস । উঃ ৫।০৭ অঃ ৬।২১ ।

শ্রীধর মাস—২৯ দিন

২ শ্রীধর, ৯ শ্রাবণ, ২৬ জুলাই, সোমবার, কৃষ্ণ-দ্বিতীয়া দিবা ৫।৩৭ পরে কৃষ্ণ-তৃতীয়া শেষরাত্রি ৪।৪৫ । ত্রিদণ্ডিস্বামী শ্রীমদ্রক্তিসুদয় বন মহারাজের তিরোভাব । উঃ ৫।০৭ অঃ ৬।২১ ।

৪ শ্রীধর, ১১ শ্রাবণ, ২৮ জুলাই, বুধবার, কৃষ্ণ-পঞ্চমী শেষরাত্রি ৪।৫২ । শ্রীল গোপাল ভট্ট গোস্বামী প্রভুর তিরোভাব । উঃ ৫।০৮ অঃ ৬।২০ ।

আগস্ট মাস—৩১ দিন

- ৮ শ্রীধর, ১৫ শ্রাবণ, ১ আগস্ট, রবিবার, কৃষ্ণ-অষ্টমী দিবা ৮।৩৭। শ্রীল
লোকনাথ গোস্বামী প্রভুর তিরোভাব। উঃ ৫।১০ অঃ ৬।১৭।
- ১০ শ্রীধর, ১৭ শ্রাবণ, ৩ আগস্ট, মঙ্গলবার, কৃষ্ণ-দশমী দিবা ১২।৩৪।
উঃ ৫।১১ অঃ ৬।১৬।
- ১১ শ্রীধর, ১৮ শ্রাবণ, ৪ আগস্ট, বুধবার, কৃষ্ণ-একাদশী দিবা ২।৩২।
কামিকা একাদশী ব্রতের উপবাস। উঃ ৫।১২ অঃ ৬।১৫।
- ১২ শ্রীধর, ১৯ শ্রাবণ, ৫ আগস্ট, বৃহস্পতিবার, কৃষ্ণ-দ্বাদশী অপরাহ্ন ৪।১৬।
প্রাতঃ ৫।১২ গতে ৯।৩৩ মধ্যে একাদশীর পারণ। উঃ ৫।১২ অঃ ৬।১৫।
- ১৪ শ্রীধর, ২১ শ্রাবণ, ৭ আগস্ট, শনিবার, কৃষ্ণ-চতুর্দশী সন্ধ্যা ৬।৩৬।
উঃ ৫।১৩ অঃ ৬।১৪।
- ১৫ শ্রীধর, ২২ শ্রাবণ, ৮ আগস্ট, রবিবার, অমাবস্যা রাত্রি ৭।০২। **ওঁ বিষ্ণুপাদ
পরমহংস পরিব্রাজকাচার্যবর্ষ্য অষ্টোত্তরশতশ্রী শ্রীশ্রীমদ্ভক্তিরক্ষক শ্রীধর
দেবগোস্বামী মহারাজের তিরোভাব মহোৎসব।** উঃ ৫।১৩ অঃ ৬।১৪।
- ১৯ শ্রীধর, ২৬ শ্রাবণ, ১২ আগস্ট, বৃহস্পতিবার, গৌর-চতুর্থী দিবা ৩।৫৬।
শ্রীল বংশীদাস বাবাজী মহারাজের তিরোভাব। উঃ ৫।১৫ অঃ ৬।১০।
- ২২ শ্রীধর, ২৯ শ্রাবণ, ১৫ আগস্ট, রবিবার, গৌর-সপ্তমী দিবা ৯।৪৮। শ্রীপাদ
অনঙ্গ মোহন দাসাধিকারী প্রভুর নির্য্যাণ। উঃ ৫।১৬ অঃ ৬।০৮।
- ২৪ শ্রীধর, ৩১ শ্রাবণ, ১৭ আগস্ট, মঙ্গলবার, গৌর-দশমী রাত্রি ২।২৮।
পূর্বদিনের নবমী তিথি অষ্টমী বিদ্বা হওয়ায় অত্ৰিদিগ্গিস্বামী শ্রীমদ্ভক্তিপ্রসূন
বোধায়ণ মহারাজের তিরোভাব। উঃ ৫।১৭ অঃ ৬।০৬।

ভাদ্র মাস—৩১ দিন

- ২৫ শ্রীধর, ১ ভাদ্র, ১৮ আগস্ট, বুধবার, গৌর-একাদশী রাত্রি ১২।০৯।
পবিত্রারোপণী একাদশী ব্রতের উপবাস। শ্রীশ্রীরাধাগোবিন্দের বুলনযাত্রা
 আরম্ভ। নবদ্বীপ শ্রীচৈতন্য-সারস্বত মঠে মাসব্যাপী শ্রীহরি স্মরণময়
 মহোৎসব আরম্ভ। উঃ ৫।১৭ অঃ ৬।০৬।
- ২৬ শ্রীধর, ২ ভাদ্র, ১৯ আগস্ট, বৃহস্পতিবার, গৌর-দ্বাদশী রাত্রি ১০।০০।
প্রাতঃ ৫।৩৭ গতে ৯।৩৩ মধ্যে একাদশীর পারণ। শ্রীলরূপগোস্বামী প্রভুর ও
শ্রীল গৌরীদাস পণ্ডিত গোস্বামীর তিরোভাব। শ্রীশ্রীকৃষ্ণের পবিত্রারোপন
 উৎসব। উঃ ৫।১৭ অঃ ৬।০৫।
- ২৮ শ্রীধর, ৪ ভাদ্র, ২১ আগস্ট, শনিবার, গৌর-চতুর্দশী রাত্রি ৬।৩৩।
 উঃ ৫।১৮ অঃ ৬।০৪।
- ২৯ শ্রীধর, ৫ ভাদ্র, ২২ আগস্ট, রবিবার, পূর্ণিমা অপরাহ্ন ৫।২৩।
 শ্রীশ্রীরাধাগোবিন্দের বুলনযাত্রা সমাপ্ত। **শ্রীশ্রীবলদেব আবির্ভাব**
পৌর্ণমাসীর উপবাস। উঃ ৫।১৮ অঃ ৬।০৩।

হৃষীকেশ মাস—২৯ দিন

- ১ হৃষীকেশ, ৬ ভাদ্র, ২৩ আগস্ট, সোমবার, কৃষ্ণ-প্রতিপদ অপরাহ্ন ৪।৪০।
 প্রাতঃ ৫।১৯ গতে পূর্বাহ্ন ৯।৩৩ মধ্যে শ্রীশ্রীবলদেব আবির্ভাব উপবাসের
 পারণ। উঃ ৫।১৯ অঃ ৬।০২।
- ৮ হৃষীকেশ, ১৩ ভাদ্র, ৩০ আগস্ট, সোমবার, কৃষ্ণ-অষ্টমী রাত্রি ১২।২৮।
শ্রীশ্রীকৃষ্ণের জন্মাষ্টমী ব্রত ও উপবাস। শ্রীকৃষ্ণের আবির্ভাব সময় মধ্যরাত্রি।
 উঃ ৫।২১ অঃ ৫।৫৬।
- ৯ হৃষীকেশ, ১৪ ভাদ্র, ৩১ আগস্ট, মঙ্গলবার, কৃষ্ণ-নবমী রাত্রি ২।২৭।
 নন্দোৎসব। প্রাতঃ ৯।২৪ গতে পূর্বাহ্ন ৯।৩২ মধ্যে শ্রীশ্রীকৃষ্ণের জন্মাষ্টমী

ব্রতের পারণ । বিশ্ববরেন্য ত্রিদণ্ডিস্বামী শ্রীমদ্রক্তিবৈদান্ত স্বামী মহারাজের আবির্ভাব । উঃ ৫১২১ অঃ ৫১৫৫ ।

সেপ্টেম্বর মাস—৩০ দিন

১০ হুযীকেশ, ১৫ ভাদ্র, ১ সেপ্টেম্বর, বুধবার, কৃষ্ণ-দশমী শেষরাত্রি ৪।১৪ ।
উঃ ৫১২২ অঃ ৫১৫৪ ।

১১ হুযীকেশ, ১৬ ভাদ্র, ২ সেপ্টেম্বর, বৃহস্পতিবার, কৃষ্ণ-একাদশী অহোরাত্র ।
অন্ত উপবাস নহে । উঃ ৫১২২ অঃ ৫১৫৩ ।

১২ হুযীকেশ, ১৭ ভাদ্র, ৩ সেপ্টেম্বর, শুক্রবার, কৃষ্ণ-একাদশী প্রাতঃ ৫।৪০ ।
অন্নদা একাদশী ব্রতের উপবাস । উঃ ৫১২২ অঃ ৫১৫২ ।

১৩ হুযীকেশ, ১৮ ভাদ্র, ৪ সেপ্টেম্বর, শনিবার, কৃষ্ণ-দ্বাদশী দিবা ৬।৩৯ ।
প্রাতঃ ৫১২৩ গতে ৬।৩৯ মধ্যে একাদশীর পারণ । উঃ ৫১২৩ অঃ ৫১৫১ ।

১৫ হুযীকেশ, ২০ ভাদ্র, ৬ সেপ্টেম্বর, সোমবার, কৃষ্ণ-চতুর্দশী দিবা ৭।০৭ ।
উঃ ৫১২৩ অঃ ৫১৪৯ ।

১৬ হুযীকেশ, ২১ ভাদ্র, ৭ সেপ্টেম্বর, মঙ্গলবার, অমাবস্যা দিবা ৬।৩৬ ।
অমাবস্যার উপবাস । উঃ ৫১২৪ অঃ ৫১৪৮ ।

২০ হুযীকেশ, ২৫ ভাদ্র, ১১ সেপ্টেম্বর, শনিবার, গৌর-পঞ্চমী রাত্রি ১০।০৮ ।
শ্রীঅদ্বৈতপত্নী সীতাদেবীর আবির্ভাব । উঃ ৫১২৫ অঃ ৫১৪৪ ।

২২ হুযীকেশ, ২৭ ভাদ্র, ১৩ সেপ্টেম্বর, সোমবার, গৌর-সপ্তমী অপরাহ্ন ৫।১৮ ।
শ্রীললিতা-সপ্তমী । উঃ ৫১২৬ অঃ ৫১৪২ ।

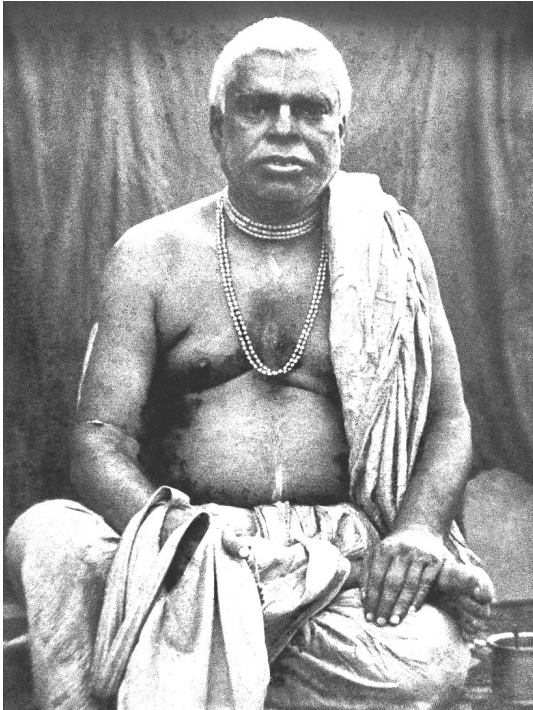
২৩ হুযীকেশ, ২৮ ভাদ্র, ১৪ সেপ্টেম্বর, মঙ্গলবার, গৌর-অষ্টমী দিবা ২।৫৪ ।
শ্রীরাধাষ্টমী (আবির্ভাব সময় মধ্যাহ্ন) । উঃ ৫১২৬ অঃ ৫১৪১ ।

২৫ হুযীকেশ, ৩০ ভাদ্র, ১৬ সেপ্টেম্বর, বৃহস্পতিবার, গৌর-দশমী দিবা ১০।২৮ । উঃ ৫১২৭ অঃ ৫১৩৯ ।

২৬ হৃষীকেশ, ৩১ ভাদ্র, ১৭ সেপ্টেম্বর, শুক্রবার, গৌর-একাদশী দিবা ৮।৩৫।
পার্বৈকাদশী, বিষ্ণুশৃঙ্খল-যোগ, ও শ্রীবামনদেবের আবির্ভাব উপলক্ষে
উপবাস। শ্রীহরির পার্শ্ব পরিবর্তন। উঃ ৫।২৭ অঃ ৫।৩৮।

আশ্বিন মাস—৩১ দিন

২৭ হৃষীকেশ, ১ আশ্বিন, ১৮ সেপ্টেম্বর, শনিবার, গৌর-দ্বাদশী দিবা ৭।০৩।
শ্রীবামনদেবের আবির্ভাব। শ্রীবামনদেবের অর্চনাস্ত্রে প্রাতঃ ৫।২৭ গতে
পূর্বাঙ্ক ৭।০৩ মধ্যে একাদশীর পারণ। শ্রীলজীবগোস্বামী প্রভুর আবির্ভাব।
উঃ ৫।২৭ অঃ ৫।৩৭।



২৮ হুযীকেশ, ২ আশ্বিন, ১৯ সেপ্টেম্বর, রবিবার, গৌর-ত্রয়োদশী প্রাতঃ ৫।৫৪
পরে গৌর-চতুর্দশী শেষরাত্রি ৫।১১। **শ্রীলসচ্চিদানন্দভক্তিবিনোদঠাকুরের**
আবির্ভাব। উঃ ৫।২৮ অঃ ৫।৩৬।

২৯ হুযীকেশ, ৩ আশ্বিন, ২০ সেপ্টেম্বর, সোমবার, পূর্ণিমা শেষরাত্রি ৪।৫৯।
বিশ্বরূপ মহোৎসব। নবদ্বীপ শ্রীচৈতন্য-সারস্বত মঠের মাসব্যাপী উৎসব
সমাপ্ত। পূর্ণিমার উপবাস। পূর্বদিনের চতুর্দশী তিথি ত্রয়োদশী সূর্যোদয়
বিদ্বা হওয়ায় অগ্ন **শ্রীল হরিদাস ঠাকুরের তিরোভাব**। শ্রীঅনন্ত-চতুর্দশী
ব্রত। উঃ ৫।২৮ অঃ ৫।৩৪।

পদ্মনাভ মাস—৩০ দিন

২ পদ্মনাভ, ৫ আশ্বিন, ২২ সেপ্টেম্বর, বুধবার, কৃষ্ণ-দ্বিতীয়া অহোরাত্র। ত্রিদণ্ডি-
স্বামী শ্রীমদ্ভক্তিবিনাস তীর্থ মহারাজের তিরোভাব। উঃ ৫।২৮ অঃ ৫।৩২।

অক্টোবর মাস—৩১ দিন

১১ পদ্মনাভ, ১৪ আশ্বিন, ১ অক্টোবর, শুক্রবার, কৃষ্ণ-দশমী রাত্রি ৭।২৮।
উঃ ৫।৩২ অঃ ৫।২৩।

১২ পদ্মনাভ, ১৫ আশ্বিন, ২ অক্টোবর, শনিবার, কৃষ্ণ-একাদশী রাত্রি ৮।০১।
ইন্দিরা একাদশী ব্রতের উপবাস। উঃ ৫।৩২ অঃ ৫।২২।

১৩ পদ্মনাভ, ১৬ আশ্বিন, ৩ অক্টোবর, রবিবার, কৃষ্ণ-দ্বাদশী রাত্রি ৮।০১।
প্রাতঃ ৫।৩২ গতে পূর্নাহ্ন ৯।২৮ মধ্যে একাদশীর পারণ। উঃ ৫।৩২
অঃ ৫।২১।

১৫ পদ্মনাভ, ১৮ আশ্বিন, ৫ অক্টোবর, মঙ্গলবার, কৃষ্ণ-চতুর্দশী রাত্রি ৬।৩৪।
উঃ ৫।৩৩ অঃ ৫।১৯।

১৬ পদ্মনাভ, ১৯ আশ্বিন, ৬ অক্টোবর, বুধবার, অমাবস্যা সন্ধ্য ৫।১১।
অমাবস্যার উপবাস। উঃ ৫।৩৩ অঃ ৫।১৮।

১৭ পদ্মনাভ, ২০ আশ্বিন, ৭ অক্টোবর, বৃহস্পতিবার, গৌর-প্রতিপদ দিবা
৩।২৭। বিশ্বব্যাপী শ্রীচৈতন্য-সারস্বত মঠের বর্তমান সভাপতি আচার্য
শ্রীল ভক্তিনির্মল আচার্য মহারাজের আবির্ভাব মহামহোৎসব। উঃ ৫।৩৪
অঃ ৫।১৭।

১৯ পদ্মনাভ, ২২ আশ্বিন, ৯ অক্টোবর, শনিবার, গৌর-তৃতীয়া দিবা ১।১।১৩।
শ্রীযুক্তা রাধারানী দেবী চৌধুরানীর নির্য্যাণ। উঃ ৫।৩৫ অঃ ৫।১৫।

২০ পদ্মনাভ, ২৩ আশ্বিন, ১০ অক্টোবর, রবিবার, গৌর-চতুর্থী দিবা ৮।৫২।
ত্রিদিগ্গিস্বামী শ্রীপাদভক্তিদয়িতদামোদর মহারাজের তিরোভাব। উঃ ৫।৩৫
অঃ ৫।১৪।



- ২২ পদ্মনাভ, ২৫ আশ্বিন, ১২ অক্টোবর, মঙ্গলবার, গৌর-সপ্তমী রাত্রি ১।৪৮।
শ্রীশ্রীদুর্গাপূজা। উঃ ৫।৩৬ অঃ ৫।১২।
- ২৫ পদ্মনাভ, ২৮ আশ্বিন, ১৫ অক্টোবর, শুক্রবার, গৌর-দশমী রাত্রি ৮।২১।
শ্রীরামচন্দ্রের বিজয়োৎসব ও শ্রীমধ্বাচার্য্যের আবির্ভাব। উঃ ৫।৩৭
অঃ ৫।১০।
- ২৬ পদ্মনাভ, ২৯ আশ্বিন, ১৬ অক্টোবর, শনিবার, গৌর-একাদশী
রাত্রি ৭।১৫। **পাপাকুশা একাদশী ব্রতের উপবাস**। একাদশ্যারম্ভ পক্ষে
উজ্জ্বলব্রত, দামোদর-ব্রত, কার্তিক-ব্রত বা নিয়ম-সেবা অরম্ভ। উঃ ৫।৩৮
অঃ ৫।০৯।
- ২৭ পদ্মনাভ, ৩০ আশ্বিন, ১৭ অক্টোবর, রবিবার, গৌর-দ্বাদশী রাত্রি ৬।৩৫।
প্রাতঃ ৫।৩৮ গতে পূর্বাহ্ন ৯।২৮ মধ্যে একাদশীর পারণ। শ্রীলরঘুনাথদাস
গোস্বামী, শ্রীল রঘুনাথ ভট্ট গোস্বামী ও শ্রীল কৃষ্ণদাস কবিরাজ গোস্বামীর
তিরোভাব। উঃ ৫।৩৮ অঃ ৫।০৮।

কার্তিক মাস—৩০ দিন

- ২৯ পদ্মনাভ, ১ কার্তিক, ১৯ অক্টোবর, মঙ্গলবার, গৌর-চতুর্দশী রাত্রি ৬।৪৫।
উঃ ৫।৩৯ অঃ ৫।০৬।
- ৩০ পদ্মনাভ, ২ কার্তিক, ২০ অক্টোবর, বুধবার, পূর্ণিমা রাত্রি ৭।৩৮। শ্রীকৃষ্ণের
শারদীয়া রাসযাত্রা। শ্রীল মুরারী গুপ্তের তিরোভাব। পৌর্ণমাস্যারম্ভ পক্ষে
নিয়ম-সেবা অরম্ভ। পূর্ণিমার উপবাস। উঃ ৫।৪০ অঃ ৫।০৫।

দামোদর মাস—৩০ দিন

- ৩ দামোদর, ৫ কার্তিক, ২৩ অক্টোবর, শনিবার, কৃষ্ণ-তৃতীয়া রাত্রি ১২।৪০।
ত্রিদণ্ডিস্বামী শ্রীমদ্ভক্তিশ্রীরূপ পুরী মহারাজের তিরোভাব। উঃ ৫।৪১
অঃ ৫।০৩।

৫ দামোদর, ৭ কার্তিক, ২৫ অক্টোবর, সোমবার, কৃষ্ণ-পঞ্চমী শেষরাত্রি ৪।৫১।
শ্রীল নরোত্তম ঠাকুরের তিরোভাব। উঃ ৫।৪১ অঃ ৫।০১।

৬ দামোদর, ৮ কার্তিক, ২৬ অক্টোবর, মঙ্গলবার, কৃষ্ণ-ষষ্ঠী অহোরাত্র।
শ্রীল ভক্তিবিনোদ ঠাকুরের মহারাজের তিরোভাব। উঃ ৫।৪৩ অঃ ৫।০০।

৯ দামোদর, ১১ কার্তিক, ২৯ অক্টোবর, শুক্রবার, কৃষ্ণ-অষ্টমী রাত্রি ৯।১৬।
বহুলাষ্টমী। শ্রীরাধাকুণ্ডে স্নানদানাদি মহোৎসব। শ্রীরাধাকুণ্ড প্রাকট্য
তিথি। উঃ ৫।৪৪ অঃ ৪।৫৯।

১০ দামোদর, ১২ কার্তিক, ৩০ অক্টোবর, শনিবার, কৃষ্ণ-নবমী দিবা ৯।৪৯।
শ্রীল বীরচন্দ্র প্রভুর আবির্ভাব। **ওঁ বিষ্ণুপাদ পরমহংস পরিব্রাজকাচার্য-
বর্য্য অষ্টোত্তরশতশ্রী শ্রীল ভক্তিরক্ষক শ্রীধর দেবগোস্বামী মহারাজের
শুভ আবির্ভাব মহামহোৎসব।** শ্রীপাদ সখীচরণ দাস বাবাজী মহারাজের
তিরোভাব। উঃ ৫।৪৫ অঃ ৪।৫৮।

১১ দামোদর, ১৩ কার্তিক, ৩১ অক্টোবর, রবিবার, কৃষ্ণ-দশমী দিবা ৯।৫১।
উঃ ৫।৪৫ অঃ ৪।৫৭।

নভেম্বর মাস—৩০ দিন

১২ দামোদর, ১৪ কার্তিক, ১ নভেম্বর, সোমবার, কৃষ্ণ-একাদশী দিবা ৯।২৪।
শ্রীরমা একাদশী ব্রতের উপবাস। উঃ ৫।৪৬ অঃ ৪।৫৭।

১৩ দামোদর, ১৫ কার্তিক, ২ নভেম্বর, মঙ্গলবার, কৃষ্ণ-দ্বাদশী দিবা ৮।২৭।
প্রাতঃ ৫।৪৬ গতে পূর্বাহ্ন ৮।২৭ মধ্যে একাদশীর পারণ। শ্রীপাট পাণিহাটিতে
শ্রীগৌরানন্দ মহাপ্রভুর শুভ বিজয়। উঃ ৫।৪৬ অঃ ৪।৫৬।

১৪ দামোদর, ১৬ কার্তিক, ৩ নভেম্বর, বুধবার, কৃষ্ণ-ত্রয়োদশী দিবা ৭।০৬।
পরে কৃষ্ণ-চতুর্দশী শেষরাত্রি ৫।২২। শ্রীবিষ্ণু মন্দিরে চতুর্দশ দীপদান।
উঃ ৫।৪৭ অঃ ৪।৫৬।



- ১৫ দামোদর, ১৭ কার্তিক, ৪ নভেম্বর, বৃহস্পতিবার, অমাবস্যা রাত্রি ৩।২৩।
দীপান্বিতা, শ্রীবিষ্ণুমন্দির দীপদান। উঃ ৫।৪৭ অঃ ৪।৫৫।
- ১৬ দামোদর, ১৮ কার্তিক, ৫ নভেম্বর, শুক্রবার, গৌর-প্রতিপদ রাত্রি ১।১১।
পূর্বাঙ্কে শ্রীশ্রীগোবর্দ্ধনপূজা। শ্রীগোবর্দ্ধনস্থ শ্রীল শ্রীধর স্বামী সেবাশ্রমে
ও শ্রীগুপ্তগোবর্দ্ধন শ্রীমন্দিরে বিপুলভাবে অন্নকুট মহোৎসব। গোপূজা ও
গোক্রীড়া। শ্রীবলিদৈত্যরাজপূজা। উঃ ৫।৪৮ অঃ ৪।৫৪।
- ১৭ দামোদর, ১৯ কার্তিক, ৬ নভেম্বর, শনিবার, গৌর-দ্বিতীয়া রাত্রি ১০।৫১।
শ্রীল বাসুঘোষ ঠাকুরের তিরোভাব। ত্রিদণ্ডিস্বামী শ্রীমদ্বক্তিসর্বস্ব গিরি
মহারাজের তিরোভাব। ভাত্-দ্বিতীয়া কৃত্যম্। উঃ ৫।৪৯ অঃ ৪।৫৪।

- ১৯ দামোদর, ২১ কার্তিক, ৮ নভেম্বর, সোমবার, গৌর-চতুর্থী রাত্রি ৬।০৮।
বিশ্ববরেণ্য ত্রিদণ্ডিস্বামী শ্রীমদ্ভক্তিবৈদান্ত স্বামী মহারাজের তিরোভাব।
উঃ ৫।৫০ অঃ ৪।৫৩।
- ২০ দামোদর, ২২ কার্তিক, ৯ নভেম্বর, মঙ্গলবার, গৌর-পঞ্চমী রাত্রি ৩।৫৪।
ত্রিদণ্ডিস্বামী শ্রীমদ্ভক্ত্যাংলোক পরমহংস মহারাজের তিরোভাব। উঃ ৫।৫০
অঃ ৪।৫৩।
- ২৩ দামোদর, ২৫ কার্তিক, ১২ নভেম্বর, শুক্রবার, গৌর-অষ্টমী দিবা ১০।৩৬।
শ্রীল গদাধর দাস গোস্বামী, শ্রীল ধনঞ্জয় পণ্ডিত ও শ্রীল শ্রীনিবাস আচার্য্য
প্রভুর তিরোভাব। শ্রীগোপাষ্টমী। শ্রীগোষ্ঠাষ্টমী। উঃ ৫।৫২ অঃ ৪।৫১।
- ২৫ দামোদর, ২৭ কার্তিক, ১৪ নভেম্বর, রবিবার, গৌর-দশমী দিবা ৮।৫৬।
উঃ ৫।৫৪ অঃ ৪।৫০।
- ২৬ দামোদর, ২৮ কার্তিক, ১৫ নভেম্বর, সোমবার, গৌর-একাদশী
দিবা ৮।৫০। **শ্রীউথানৈকাদশী ব্রতের উপবাস। ওঁ বিষ্ণুপাদ পরমহংস**
শ্রীল গৌরকিশোর দাস বাবাজী মহারাজের তিরোভাব। ত্রিদণ্ডিস্বামী
শ্রীমদ্ভক্তিদয়িত মাধব মহারাজের আবির্ভাব। শ্রীভীষ্মপঞ্চক। শ্রীহরির
উত্থান। একাদশ্যারম্ভ পক্ষে চাতুর্মাশ্য, উর্জ্জব্রত, দামোদর-ব্রত বা নিয়ম-
সেবা সমাপ্ত। উঃ ৫।৫৪ অঃ ৪।৫০।
- ২৭ দামোদর, ২৯ কার্তিক, ১৬ নভেম্বর, মঙ্গলবার, গৌর-দ্বাদশী দিবা ৯।১৪।
প্রাতঃ ৫।৫৫ গতে ৯।১৪ মধ্যে একাদশীর পারণ। দ্বাদশ্যারম্ভ পক্ষে চাতুর্মাশ্য,
উর্জ্জব্রত, দামোদর-ব্রত বা নিয়ম-সেবা সমাপ্ত। উঃ ৫।৫৫ অঃ ৪।৫০।

অগ্রহায়ণ মাস—২৯ দিন

- ২৯ দামোদর, ১ অগ্রহায়ণ, ১৮ নভেম্বর, বৃহস্পতিবার, গৌর-চতুর্দশী
দিবা ১১।৩৩। শ্রীল ভূগর্ভ গোস্বামী ও শ্রীল কাশীশ্বর পণ্ডিতের তিরোভাব।
শ্রীমদ্ভক্তিপ্রমোদ পুরী মহারাজের নির্য্যাণ। উঃ ৫।৫৭ অঃ ৪।৪৯।

৩০ দামোদর, ২ অগ্রহায়ণ, ১৯ নভেম্বর, শুক্রবার, পূর্ণিমা দিবা ১।১৯।
 শ্রীশ্রীকৃষ্ণের রাসযাত্রা। শ্রীল স্কন্দরানন্দ ঠাকুরের তিরোভাব। শ্রীল নিম্বার্ক
 আচার্য্যের আবির্ভাব। পৌর্ণমাস্যারম্ভ পক্ষে চাতুর্মাস্য, উজ্জ্বলত, দামোদর-
 ব্রত, কার্তিক-ব্রত বা নিয়ম-সেবা, ভীষ্মপঞ্চক সমাপ্ত। পূর্ণিমার উপবাস।
 আংশিকগ্রাস চন্দ্রগ্রহণ (ভারতবর্ষে দৃশ্য) দিবা ১২।৪৮—অপরাহ্ন ৪।১৭।
 উঃ ৫।৫৭ অঃ ৪।৪৮।

কেশব মাস—৩০ দিন

১০ কেশব, ১২ অগ্রহায়ণ, ২৯ নভেম্বর, সোমবার, কৃষ্ণ-দশমী রাত্রি ১।১৪।
 উঃ ৬।০৪ অঃ ৪।৪৭।

১১ কেশব, ১৩ অগ্রহায়ণ, ৩০ নভেম্বর, মঙ্গলবার, কৃষ্ণ-একাদশী রাত্রি
 ৯।৫৩। উৎপল্লা একাদশী ব্রতের উপবাস। শ্রীযুক্ত ধনঞ্জয় দাস প্রভুর
 নির্য্যাণ। উঃ ৬।০৫ অঃ ৪।৪৮।

ডিসেম্বর মাস—৩১ দিন

১২ কেশব, ১৪ অগ্রহায়ণ, ১ ডিসেম্বর, বুধবার, কৃষ্ণ-দ্বাদশী রাত্রি ৮।১১
 প্রাতঃ ৬।০৫ গতে পূর্বাহ্ন ৯।৩৯ মধ্যে একাদশী পারণ। শ্রীল নরহরি
 সরকার ঠাকুর ও শ্রীল কালিয় কৃষ্ণদাসের তিরোভাব উৎসব। উঃ ৬।০৫
 অঃ ৪।৪৮।

১৩ কেশব, ১৫ অগ্রহায়ণ, ২ ডিসেম্বর, বৃহস্পতিবার, কৃষ্ণ-ত্রয়োদশী
 রাত্রি ৬।১২। শ্রীল সারঙ্গ ঠাকুরের তিরোভাব। উঃ ৬।০৬ অঃ ৪।৪৮।

১৪ কেশব, ১৬ অগ্রহায়ণ, ৩ ডিসেম্বর, শুক্রবার, কৃষ্ণ-চতুর্দশী অপরাহ্ন
 ৪।০২। উঃ ৬।০৭ অঃ ৪।৪৮।

১৫ কেশব, ১৭ অগ্রহায়ণ, ৪ ডিসেম্বর, শনিবার, অমাবস্তা দিবা ১।৪৩।
 শ্রেষ্ঠার্থ্য শ্রীল জগবন্ধু ভক্তিরঞ্জনের তিরোভাব। পূর্ণগ্রাস সূর্য্যগ্রহণ
 (ভারতবর্ষে অদৃশ্য)। অমাবস্তার উপবাস। উঃ ৬।০৭ অঃ ৪।৪৮।

২০ কেশব, ২২ অগ্রহায়ণ, ৯ ডিসেম্বর, বৃহস্পতিবার, গৌর-ষষ্ঠী রাত্রি ১।৪০ । শ্রীশ্রীজগন্নাথদেবের ওড়নষষ্ঠী । শ্রীধাম পুরীতে শ্রীচৈতন্য-সারস্বত মঠে শ্রীশ্রীনিতাই-চৈতন্য বিগ্রহগণের প্রাকট্য মহোৎসব ।
উঃ ৬।১১ অঃ ৪।৪৯ ।

২২ কেশব, ২৪ অগ্রহায়ণ, ১১ ডিসেম্বর, শনিবার, গৌর-অষ্টমী রাত্রি ১২।০৭ ।
সূর্যকুণ্ডবাসী শ্রীল মধুসূদন দাস বাবাজী মহারাজের তিরোভাব । উঃ ৬।১২
অঃ ৪।৪৯ ।

২৩ কেশব, ২৫ অগ্রহায়ণ, ১২ ডিসেম্বর, রবিবার, গৌর-নবমী রাত্রি ১২।০৪ ।
ত্রিদণ্ডিস্বামী শ্রীমদ্ভক্তিকমল মধুসূদন মহারাজের আবির্ভাব । উঃ ৬।১৩
অঃ ৪।৫০ ।

২৪ কেশব, ২৬ অগ্রহায়ণ, ১৩ ডিসেম্বর, সোমবার, গৌর-দশমী রাত্রি ১২।৩৩ ।
ত্রিদণ্ডিস্বামী শ্রীমদ্ভক্তিকুসুম শ্রমণ মহারাজের তিরোভাব । উঃ ৬।১৩ অঃ ৪।৫০ ।

২৫ কেশব, ২৭ অগ্রহায়ণ, ১৪ ডিসেম্বর, মঙ্গলবার, গৌর-একাদশী রাত্রি ১।৩২ ।
মোক্ষদা একাদশী ব্রতের উপবাস । উঃ ৬।১৪ অঃ ৪।৫০ ।

২৬ কেশব, ২৮ অগ্রহায়ণ, ১৫ ডিসেম্বর, বুধবার, গৌর-দ্বাদশী রাত্রি ২।৫৯ ।
প্রাতঃ ৭।৫৩ গতে ৯।৪৭ মধ্যে একাদশীর পারণ । উঃ ৬।১৫ অঃ ৪।৫০ ।

পৌষ মাস—২৯ দিন

২৯ কেশব, ২ পৌষ, ১৮ ডিসেম্বর, শনিবার, গৌর-চতুর্দশী প্রাতঃ ৬।৫৩ ।
উঃ ৬।১৯ অঃ ৪।৫১ ।

৩০ কেশব, ৩ পৌষ, ১৯ ডিসেম্বর, রবিবার, পূর্ণিমা দিবা ৯।০৪ । পূর্ণিমার
উপবাস । উঃ ৬।১৮ অঃ ৪।৫১ ।

নারায়ণ মাস—২৯ দিন

- ২ নারায়ণ, ৫ পৌষ, ২১ ডিসেম্বর, মঙ্গলবার, কৃষ্ণ-দ্বিতীয়া দিবা ১।০১।
ওঁ বিষ্ণুপাদ পরমহংস পরিব্রাজকাচার্য্যবর্ষ্য অষ্টোত্তরশতশ্রীশ্রীমদ্ভক্তিসুন্দর
গোবিন্দ দেবগোস্বামী মহারাজের শুভ আবির্ভাব মহামহোৎসব। উঃ ৬।১৯
অঃ ৪।৫২।
- ৩ নারায়ণ, ৬ পৌষ, ২২ ডিসেম্বর, বুধবার, কৃষ্ণ-তৃতীয়া দিবা ২।৩০।
ওঁ বিষ্ণুপাদ শ্রীমদ্ভক্তিসুন্দর গোবিন্দ দেবগোস্বামী মহারাজের আবির্ভাব
পীঠ ও শৈশবকালীন পীঠ যথাক্রমে শ্রীপাট বামুনপাড়া ও শ্রীপাট নাদনঘাটে
মহামহোৎসব। উঃ ৬।২০ অঃ ৪।৫২।



- ৪ নারায়ণ, ৭ পৌষ, ২৩ ডিসেম্বর, বৃহস্পতিবার, কৃষ্ণ-চতুর্থী দিবা ৩৩৩।
**ভগবান্ শ্রীশ্রীল ভক্তিসিদ্ধান্ত সরস্বতী গোস্বামী প্রভুপাদের তিরোভাব
 মহোৎসব।** উঃ ৬২১ অঃ ৪৫২।
- ১০ নারায়ণ, ১৩ পৌষ, ২৯ ডিসেম্বর, বুধবার, কৃষ্ণ-দশমী দিবা ১১৩৪।
 উঃ ৬২২ অঃ ৪৫৭।
- ১১ নারায়ণ, ১৪ পৌষ, ৩০ ডিসেম্বর, বৃহস্পতিবার, কৃষ্ণ-একাদশী
 দিবা ৯৩৫। **সফলা একাদশীর ব্রতের উপবাস।** শ্রীল দেবানন্দ পণ্ডিত
 ও শ্রীমদ্ভক্তিপ্রকাশ অরণ্য মহারাজের তিরোভাব। উঃ ৬২২ অঃ ৪৫৮।
- ১২ নারায়ণ, ১৫ পৌষ, ৩১ ডিসেম্বর, শুক্রবার, কৃষ্ণ-দ্বাদশী দিবা ৭২৪
 পরে কৃষ্ণ-ত্রয়োদশী শেষরাত্রি ৫০৬। **প্রাতঃ ৬২৩ গতে ৭২৪ মধ্যে
 একাদশীর পারণ।** শ্রীপাদ ভক্তিভূদেব শ্রৌতি মহারাজের তিরোভাব।
 উঃ ৬২৩ অঃ ৪৫৮।

জানুয়ারী মাস—৩১ দিন

- ১৩ নারায়ণ, ১৬ পৌষ, ১ জানুয়ারী (২০২২), শনিবার, কৃষ্ণ-চতুর্দশী
 রাত্রি ২৪৪। পূর্বদিনের ত্রয়োদশী তিথি দ্বাদশমী সূর্যোদয় বিদ্বা হওয়ায়
 অগ্ন শ্রীল মহেশ পণ্ডিত ও শ্রীল উদ্ধারণ দত্ত ঠাকুরের তিরোভাব। উঃ ৬২৩
 অঃ ৪৫৯।
- ১৪ নারায়ণ, ১৭ পৌষ, ২ জানুয়ারী, রবিবার, অমাবস্যা রাত্রি ১২২৬।
 অমাবস্যার উপবাস। উঃ ৬২৩ অঃ ৫০০।
- ১৫ নারায়ণ, ১৮ পৌষ, ৩ জানুয়ারী, সোমবার, গৌর-প্রতিপদ রাত্রি ১০১৫।
 শ্রীল লোচনদাস ঠাকুরের আবির্ভাব। উঃ ৬২৩ অঃ ৫০০।
- ১৭ নারায়ণ, ২০ পৌষ, ৫ জানুয়ারী, বুধবার, গৌর-তৃতীয়া রাত্রি ৬৩২।
শ্রীলজীব গোস্বামী প্রভুর ও শ্রীল জগদীশ পণ্ডিতের তিরোভাব। উঃ ৬২৪
 অঃ ৫০২।

২৪ নারায়ণ, ২৭ পৌষ, ১২ জানুয়ারী, বুধবার, গৌর-দশমী রাত্রি ৬।৪৬।
উঃ ৬।২৫ অঃ ৫।০৬।

২৫ নারায়ণ, ২৮ পৌষ, ১৩ জানুয়ারী, বৃহস্পতিবার, গৌর-একাদশী
রাত্রি ৮।৩৭। অগ্নি উপবাস নহে। শ্রীল জগদীশ পণ্ডিতের আবির্ভাব।
উঃ ৬।২৫ অঃ ৫।০৭।

২৬ নারায়ণ, ২৯ পৌষ, ১৪ জানুয়ারী, শুক্রবার, গৌর-দ্বাদশী রাত্রি ১০।৪৩।
জয়ন্তী মহাদ্বাদশী ব্রতের উপবাস। উঃ ৬।২৬ অঃ ৫।০৭।

মাঘ—৩০ দিন

২৭ নারায়ণ, ১ মাঘ, ১৫ জানুয়ারী, শনিবার, গৌর-ত্রয়োদশী রাত্রি ১২।৫৪।
শ্রীমন্ মহাপ্রভুর সন্ন্যাসলীলা তিনদিনব্যাপী স্মরণ মহোৎসব। পূর্বাঙ্ক
৬।২৬ গতে ১০।০১ মধ্যে মহাদ্বাদশীর পারণ। উঃ ৬।২৬ অঃ ৫।০৮।

২৮ নারায়ণ, ২ মাঘ, ১৬ জানুয়ারী, রবিবার, গৌর-চতুর্দশী রাত্রি ২।৫৮।
উঃ ৬।২৬ অঃ ৫।০৯।

২৯ নারায়ণ, ৩ মাঘ, ১৭ জানুয়ারী, সোমবার, পূর্ণিমা শেষরাত্রি ৪।৪৮।
শ্রীশ্রীকৃষ্ণের পুষ্যাভিষেক যাত্রা। পূর্ণিমার উপবাস। উঃ ৬।২৬ অঃ ৫।০৯।

মাঘ মাস—৩০ দিন

৪ মাঘ, ৭ মাঘ, ২১ জানুয়ারী, শুক্রবার, কৃষ্ণ-তৃতীয়া দিবা ৭।৪৪। শ্রীল
গোপাল ভট্ট গোস্বামী প্রভুর আবির্ভাব ও শ্রীল রামচন্দ্র কবিরাজের
তিরোভাব। উঃ ৬।২৬ অঃ ৫।১১।

৫ মাঘ, ৮ মাঘ, ২২ জানুয়ারী, শনিবার, কৃষ্ণ-চতুর্থী দিবা ৭।৪১। শ্রীপাদ
যাদবেন্দু ভক্তচন্দনের তিরোভাব। উঃ ৬।২৬ অঃ ৫।১২।

- ৭ মাঘ, ১০ মাঘ, ২৪ জানুয়ারী, সোমবার, কৃষ্ণ-সপ্তমী শেষরাত্রি ৪।৪৪।
পূর্বদিনের ষষ্ঠী তিথি পঞ্চমী সুর্য্যোদয় বিদ্যা হওয়ায় অতী শ্রীল জয়দেব
গোস্বামী প্রভুর তিরোভাব। উঃ ৬।২৬ অঃ ৫।১৪।
- ৮ মাঘ, ১১ মাঘ, ২৫ জানুয়ারী, মঙ্গলবার, কৃষ্ণ-অষ্টমী রাত্রি ২।৫৯। শ্রীল
লোচনদাস ঠাকুরের তিরোভাব। উঃ ৬।২৫ অঃ ৫।১৪।
- ১০ মাঘ, ১৩ মাঘ, ২৭ জানুয়ারী, বৃহস্পতিবার, কৃষ্ণ-দশমী রাত্রি ১০।৪৬।
উঃ ৬।২৫ অঃ ৫।১৬।
- ১১ মাঘ, ১৪ মাঘ, ২৮ জানুয়ারী, শুক্রবার, কৃষ্ণ-একাদশী রাত্রি ৮।২৭।
ষট্টিলা একাদশী ব্রতের উপবাস। উঃ ৬।২৪ অঃ ৫।১৭।
- ১২ মাঘ, ১৫ মাঘ, ২৯ জানুয়ারী, শনিবার, কৃষ্ণ-দ্বাদশী রাত্রি ৬।০৫।
প্রাতঃ ৬।২৪ গতে ১০।০১ মধ্যে একাদশীর পারণ। উঃ ৬।২৪ অঃ ৫।১৭।
- ১৪ মাঘ, ১৭ মাঘ, ৩১ জানুয়ারী, সোমবার, কৃষ্ণ-চতুর্দশী দিবা ১।৩৫।
উঃ ৬।২৩ অঃ ৫।১৯।

ফেব্রুয়ারী মাস—২৮ দিন

- ১৫ মাঘ, ১৮ মাঘ, ১ ফেব্রুয়ারী, মঙ্গলবার, অমাবস্তা দিবা ১১।৩৬।
অমাবস্তার উপবাস। উঃ ৬।২৩ অঃ ৫।২০।
- ১৬ মাঘ, ১৯ মাঘ, ২ ফেব্রুয়ারী, বুধবার, গৌর-প্রতিপদ দিবা ৯।৫৩।
ত্রিদণ্ডিস্বামী শ্রীমদ্ভক্তিগৌরব বৈখানস মহারাজের তিরোভাব ও শ্রীহরিপদ
চৌধুরী দাসাধিকারীর নির্য্যাণ। উঃ ৬।২২ অঃ ৫।২০।
- ১৭ মাঘ, ২০ মাঘ, ৩ ফেব্রুয়ারী, বৃহস্পতিবার, গৌর-দ্বিতীয়া দিবা ৮।৩৩।
ত্রিদণ্ডিস্বামী শ্রীমদ্ভক্তিশরণ শান্ত মহারাজের তিরোভাব। উঃ ৬।২২
অঃ ৫।২১।
- ২০ মাঘ, ২৩ মাঘ, ৬ ফেব্রুয়ারী, রবিবার, গৌর-পঞ্চমী দিবা ৭।০৯।
শ্রীকৃষ্ণের বসন্ত-পঞ্চমী। **শ্রীশ্রীবিষ্ণুপ্রিয়া দেবীর আবির্ভাব।** শ্রীল

পুণ্ডরীক বিদ্যানিধি, শ্রীল রঘুনাথ দাস গোস্বামী ও শ্রীল রঘুনন্দন ঠাকুরের আবির্ভাব এবং শ্রীল বিশ্বনাথ চক্রবর্তী ঠাকুরের তিরোভাব। ত্রিদণ্ডিস্বামী শ্রীমদ্ভক্তিবিবেক ভারতী ও ত্রিদণ্ডিস্বামী শ্রীমদ্ভক্তিস্বরূপ পৰ্বত মহারাজের তিরোভাব। শ্রীসরস্বতী পূজা। উঃ ৬২০ অঃ ৫২৩।

২২ মাঘ, ২৫ মাঘ, ৮ ফেব্রুয়ারী, মঙ্গলবার, গৌর-সপ্তমী দিবা ৮।৪৫।

মহাবিশ্বুর অবতার শ্রীঅদ্বৈত আচার্যের আবির্ভাব। উঃ ৬।১৯ অঃ ৫২৪।

২৩ মাঘ, ২৬ মাঘ, ৯ ফেব্রুয়ারী, বুধবার, গৌর-অষ্টমী দিবা ১০।১৫।

ত্রিদণ্ডিস্বামী শ্রীমদ্ভক্তিপ্রপন্ন পরিব্রাজক মহারাজের তিরোভাব ও শ্রীপাদ বীরেন্দ্রকৃষ্ণ প্রভুর নির্য্যাণ। উঃ ৬।১৯ অঃ ৫২৫।

২৪ মাঘ, ২৭ মাঘ, ১০ ফেব্রুয়ারী, বৃহস্পতিবার, গৌর-নবমী দিবা ১২।০৬।

শ্রীপাদ মধ্বাচার্যের তিরোভাব। উঃ ৬।১৮ অঃ ৫২৬।

২৫ মাঘ, ২৮ মাঘ, ১১ ফেব্রুয়ারী, শুক্রবার, গৌর-দশমী দিবা ২।১১। শ্রীল

রামানুজ আচার্যের তিরোভাব। উঃ ৬।১৮ অঃ ৫২৬।

২৬ মাঘ, ২৯ মাঘ, ১২ ফেব্রুয়ারী, শনিবার, গৌর-একাদশী অপরাহ্ন ৪।২০।

ভৈমী একাদশী ব্রতের ও আগামী কাল শ্রীবরাহদেবের আবির্ভাব উপলক্ষে উপবাস। উঃ ৬।১৭ অঃ ৫২৭।

২৭ মাঘ, ৩০ মাঘ, ১৩ ফেব্রুয়ারী, রবিবার, গৌর-দ্বাদশী রাত্রি ৬।২৩।

প্রাতঃ ৬।১৭ গতে ১০।০০ মধ্যে বরাহদেবের অর্চন অস্ত্রে ভৈমী একাদশী পারণ। শ্রীবরাহদেবের আবির্ভাব। উঃ ৬।১৭ অঃ ৫২৭।

ফাল্গুন মাস—৩০ দিন

২৮ মাঘ, ১ ফাল্গুন, ১৪ ফেব্রুয়ারী, সোমবার, গৌর-ত্রয়োদশী রাত্রি ৮।০৯।

শ্রীশ্রীনিত্যানন্দ প্রভুর আবির্ভাব। শ্রীএকচক্রাধামস্থিত শ্রীচৈতন্য-সারস্বত কৃষ্ণানুশীলন সংঘে শ্রীগুরু-শ্রীগৌর-শ্রীনিত্যানন্দ বিগ্রহগণের প্রাকট্য বার্ষিকী মহোৎসব। উঃ ৬।১৬ অঃ ৫২৮।

২৯ মাঘব, ২ ফাল্গুন, ১৫ ফেব্রুয়ারী, মঙ্গলবার, গৌর-চতুর্দশী রাত্রি ৯।৩২।
উঃ ৬।১৫ অঃ ৫।২৮।

৩০ মাঘব, ৩ ফাল্গুন, ১৬ ফেব্রুয়ারী, বুধবার, পূর্ণিমা রাত্রি ১০।৩০। শ্রীকৃষ্ণের
মধুরোৎসব। শ্রীল নরোত্তম ঠাকুরের আবির্ভাব। পূর্ণিমার উপবাস।
উঃ ৬।১৫ অঃ ৫।২৯।

গোবিন্দ মাস—৩০ দিন

৫ গোবিন্দ, ৮ ফাল্গুন, ২১ ফেব্রুয়ারী, সোমবার, কৃষ্ণ-পঞ্চমী রাত্রি ৭।৪১।
ভগবান্ শ্রীশ্রীল ভক্তিসিদ্ধান্ত সরস্বতী গোস্বামী ঠাকুরের শুভ আবির্ভাব
উপলক্ষে শ্রীশ্রীব্যাসপূজা মহামহোৎসব। নবদ্বীপ শ্রীচৈতন্য-সারস্বত
মঠে শ্রীগোবিন্দকুণ্ডস্থ শ্রীগুপ্তগোবর্দ্ধন শ্রীমন্দির বার্ষিকী মহোৎসব।
শ্রীপুরুষোত্তম ঠাকুরের তিরোভাব। উঃ ৬।১১ অঃ ৫।৩১।

৬ গোবিন্দ, ৯ ফাল্গুন, ২২ ফেব্রুয়ারী, মঙ্গলবার, কৃষ্ণ-ষষ্ঠী সন্ধ্যা ৫।৫৪।
ত্রিদিগ্গিস্বামী শ্রীমদ্ভক্তিসারঙ্গ গোস্বামী মহারাজের আবির্ভাব। উঃ ৬।১১
অঃ ৫।৩২।

৭ মাঘব, ১০ ফাল্গুন, ২৩ ফেব্রুয়ারী, বুধবার, কৃষ্ণ-সপ্তমী দিবা ৩।৫০। অগ্নি
হইতে তিনব্যাপী শ্রীগঙ্গাসাগরে শ্রীশ্রীগৌরনিত্যানন্দ ও শ্রীশ্রীগান্ধর্বা-
গোবিন্দসুন্দর জীউর প্রাকট্য বার্ষিকী উপলক্ষে শ্রীচৈতন্য-সারস্বত সেবাসদন
মহোৎসব। উঃ ৬।১০ অঃ ৫।৩২।

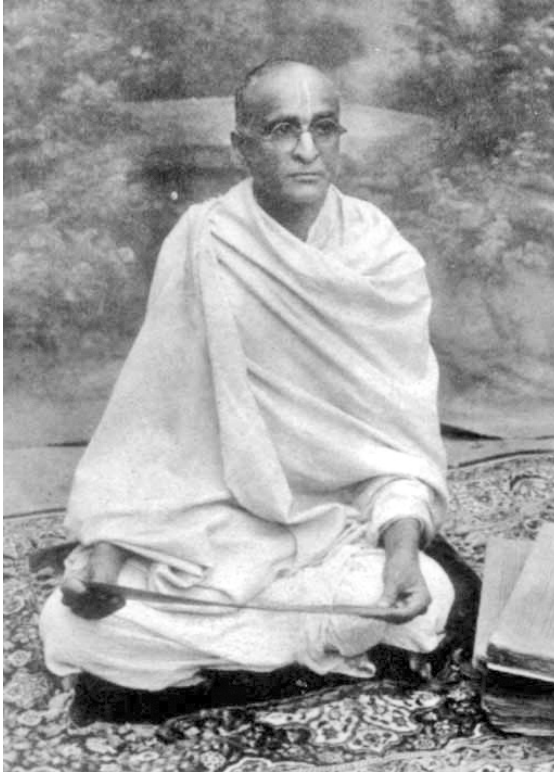
১০ গোবিন্দ, ১৩ ফাল্গুন, ২৬ ফেব্রুয়ারী, শনিবার, কৃষ্ণ-দশমী দিবা ৮।৫১।
উঃ ৬।০৭ অঃ ৫।৩৪।

১১ গোবিন্দ, ১৪ ফাল্গুন, ২৭ ফেব্রুয়ারী, রবিবার, কৃষ্ণ-একাদশী প্রাতঃ ৬।৩১
পরে কৃষ্ণ-দ্বাদশী শেষরাত্রি ৪।৩১। ত্রিম্পূশা মহাদ্বাদশী ব্রতের উপবাস।
শ্রীপাদ কৃষ্ণ গোবিন্দ দাসাধিকারীর তিরোধান। উঃ ৬।০৬ অঃ ৫।৩৫।

১২ গোবিন্দ, ১৫ ফাল্গুন, ২৮ ফেব্রুয়ারী, সোমবার, কৃষ্ণ-ত্রয়োদশী
রাত্রি ২।২২। প্রাতঃ ৬।০৫ গতে পূৰ্বাহ্ন ৯।৫৫ মধ্যে মহাদ্বাদশীর পারণ।
উঃ ৬।০৫ অঃ ৫।৩৫।

মাৰ্চ মাস—৩১ দিন

১৩ গোবিন্দ, ১৬ ফাল্গুন, ১ মাৰ্চ, মঙ্গলবার, কৃষ্ণ-চতুর্দশী রাত্রি ১২।৩৯।
শ্রীশ্রীশিবরাত্রিব্রত। শ্রীমদ্ভক্তিনিবাস ভাগবত মহারাজের নির্যোগ।
উঃ ৬।০৫ অঃ ৫।৩৬।



- ১৪ গোবিন্দ, ১৭ ফাল্গুন, ২ মার্চ, বুধবার, অমাবস্যা রাত্রি ১১।১৯। প্রাতঃ ৬।০৪ পূৰ্বাহ্ন ৯।৫৪ মধ্যে শ্রীশ্রীশিবরাত্রিব্রতের পারণ। শ্রীগোবিন্দকুণ্ডের তীরে শ্রীসদাশিব গঙ্গাধর মন্দিরের প্রতিষ্ঠা বার্ষিকী মহোৎসব ও তারকেশ্বর শ্রীচৈতন্য-সারস্বত মঠের শ্রীশ্রীগুরু-গৌরাঙ্গ-রাধা-মদনমোহন জীউর প্রাকট্য মহোৎসব। অমাবস্যা়র উপবাস। উঃ ৬।০৪ অঃ ৫।৩৬।
- ১৫ গোবিন্দ, ১৮ ফাল্গুন, ৩ মার্চ, বৃহস্পতিবার, গৌর-প্রতিপদ রাত্রি ১০।২২। শ্রীল রসিকানন্দ দেবগোস্বামী, বৈষ্ণব সার্বভৌম শ্রীল জগন্নাথ দাস বাবাজী মহারাজের ও ত্রিদণ্ডিস্বামী শ্রীমদ্ভক্তিদয়িত মাধব মহারাজের তিরোভাব। উঃ ৬।০৩ অঃ ৫।৩৭।
- ১৬ গোবিন্দ, ২০ ফাল্গুন, ৫ মার্চ, শনিবার, গৌর-তৃতীয়া রাত্রি ৯।৫৫। কৈখালী শ্রীচৈতন্য-সারস্বত কৃষ্ণানুশীলন সঙ্ঘের শ্রীশ্রীগুরু-গৌরাঙ্গ-গান্ধৰ্বা-রাধারমণসুন্দর-জীউ বিগ্রহগণের প্রাকট্য মহোৎসব। উঃ ৬।০১ অঃ ৫।৩৮।
- ১৮ গোবিন্দ, ২১ ফাল্গুন, ৬ মার্চ, রবিবার, গৌর-চতুর্থী রাত্রি ১০।২৮। শ্রীল পুরুষোত্তম ঠাকুরের আবির্ভাব। শ্রীপাদ তুলসীদাস দাসাধিকারী প্রভুর নির্য্যাণ। উঃ ৬।০০ অঃ ৫।৩৮।
- ১৯ গোবিন্দ, ২২ ফাল্গুন, ৭ মার্চ, সোমবার, গৌর-পঞ্চমী রাত্রি ১১।৩১। শ্রীযুক্তা তরঙ্গিনী দেবীর নির্য্যাণ। উঃ ৫।৫৯ অঃ ৫।৩৯।
- ২৪ গোবিন্দ, ২৭ ফাল্গুন, ১২ মার্চ, শনিবার, গৌর-নবমী দিবা ৬।৫৯। **শ্রীনবদ্বীপধাম পরিক্রমার অধিবাস মহোৎসব। সপ্তদিবস ব্যাপী বার্ষিক অধিবেশন ও মহোৎসব আরম্ভ।** উঃ ৫।৫৪ অঃ ৫।৪১।
- ২৫ গোবিন্দ, ২৮ ফাল্গুন, ১৩ মার্চ, রবিবার, গৌর-দশমী দিবা ৮।৫৯। **শ্রীনবদ্বীপধাম পরিক্রমা আরম্ভ।** শ্রীঈশোদ্যান, শ্রীযোগপীঠ, শ্রীমন্মহাপ্রভুর জন্মস্থান, শ্রীবাস অঙ্গন, মুরারী গুপ্ত ভবন, শ্রীচৈতন্য মঠ, আচার্য্য-চতুষ্টয় সমন্বিত শ্রীশ্রীগান্ধৰ্বিকা-গিরিধারী ও শ্রীমন্ মহাপ্রভুর মন্দির, শ্রীল



গৌরকিশোর দাস বাবাজী মহারাজের সমাধি প্রভৃতি, শ্রীকাজী সমাধি, শরভাস্ত্র শ্রীজগন্নাথ মন্দির, শ্রীধর অঙ্গন সহ শ্রীঅন্তরদ্বীপ পরিক্রমা।
উঃ ৫।৫৪ অঃ ৫।৪১।

২৬ গোবিন্দ, ২৯ ফাল্গুন, ১৪ মার্চ, সোমবার, গৌর-একাদশী দিবা ১০।৪৩।
আমলকী একাদশী ব্রতের উপবাস। শ্রীসীমন্তদ্বীপ, শ্রীরুদ্রদ্বীপ পরিক্রমা।
উঃ ৫।৫৩ অঃ ৫।৪২।

২৭ গোবিন্দ, ৩০ ফাল্গুন, ১৫ মার্চ, মঙ্গলবার, গৌর-দ্বাদশী দিবা ১২।০৩।
 প্রাতঃ ৫।৫২ গতে পূৰ্বাহ্ন ৯।৪৮ মধ্যে একাদশীর পারণ। শ্রীপাদ মাধবেন্দ্র
 পুরীর তিরোভাব। প্রৌঢ়মায়া, বৃদ্ধশিব, শ্রীবিষ্ণুপ্রিয়া দেবী সেবিত
 শ্রীগৌরান্দের বিগ্রহ, শ্রীল জগন্নাথ দাস বাবাজী মহারাজের সমাধি মন্দির
 প্রভৃতি দর্শন ও শ্রীকোলদ্বীপ পরিক্রমা। উঃ ৫।৫২ অঃ ৫।৪২।

চৈত্র মাস—৩০ দিন

২৮ গোবিন্দ, ১ চৈত্র, ১৬ মার্চ, বুধবার, গৌর-ত্রয়োদশী দিবা ১২।৫৬।
 শ্রীগোক্রমদ্বীপ ও শ্রীমধ্যদ্বীপ পরিক্রমা। শ্রীসুরভিকুঞ্জ, সুবর্ণ বিহার,
 শ্রীনৃসিংহ পল্লী, শ্রীহরিহরক্ষেত্র ও হংসবাহন প্রভৃতি দর্শন। উঃ ৫।৫১
 অঃ ৫।৪২।

২৯ গোবিন্দ, ২ চৈত্র, ১৭ মার্চ, বৃহস্পতিবার, গৌর-চতুর্দশী দিবা ১।১৮।
 শ্রীগৌরাবির্ভাব মহামহোৎসবের অধিবাস। শ্রীকোলদ্বীপ, শ্রীঋতুদ্বীপ,
 শ্রীমোদক্রমদ্বীপ প্রভৃতি পরিক্রমা। সুপ্রাচীন শ্রীগৌরগদাধর মন্দির,
 বিদ্যানগরে সার্কভৌম গৌড়ীয় মঠ, শ্রীল বৃন্দাবন দাস ঠাকুরের শ্রীপাট,
 শ্রীসারঙ্গ মুরারী ও শ্রীবাসুদেব দত্ত ঠাকুরের সেবিত বিগ্রহ প্রভৃতি দর্শন।
 উঃ ৫।৫০ অঃ ৫।৪৩।

৩০ গোবিন্দ, ৩ চৈত্র, ১৮ মার্চ, শুক্রবার, পূর্ণিমা দিবা ১।০৮। শ্রীগৌরপূর্ণিমা।
 শ্রীগৌরাবির্ভাব পৌর্ণমাসীর উপবাস ও শ্রীশ্রীরাধাগোবিন্দের বসন্তোৎসব
 ও দোলযাত্রা। শ্রীচৈতন্য-সারস্বত মঠে ও বিশ্বব্যাপী তৎ শাখাসমূহে
 শ্রীবিগ্রহগণের বিশেষ ভোগরাগ, পূজা, আরতি, শ্রীচৈতন্য-চরিতামৃত
 পারায়ণ ও সংকীর্তন মহামহোৎসব। ৫৩৭ শ্রীগৌরাক আরম্ভ। উঃ ৫।৪৯
 অঃ ৫।৪৩।

বিষ্ণু মাস

১ বিষ্ণু, ৪ চৈত্র, ১৯ মার্চ, শনিবার, কৃষ্ণ-প্রতিপদ দিবা ১২।৩০। প্রাতঃ ৫।৪৮ গতে পূর্বাঙ্ক ৯।৪৬ মধ্যে শ্রীগৌর-পূর্ণিমার পারণ। শ্রীজগন্নাথ মিশ্রের আনন্দোৎসব। শ্রীধাম নবদ্বীপস্থ শ্রীচৈতন্য-সারস্বত মঠে সাধারণ মহামহোৎসব ও মহাপ্রসাদ বিতরণ। উঃ ৫।৪৮ অঃ ৫।৪৪।

৫ বিষ্ণু, ৮ চৈত্র, ২৩ মার্চ, বুধবার, কৃষ্ণ-পঞ্চমী প্রাতঃ ৫।৫৭ পরে কৃষ্ণ-ষষ্ঠী রাত্রি ৩।৪২। শ্রীগুরুবির্ভাব পীঠ শ্রীপাট হাপানিয়া শ্রীচৈতন্য-সারস্বত আশ্রমে শ্রীশ্রীগুরু-গৌরান্দ-রাধা-গোপীনাথ জীউর শ্রীবিগ্রহগণের প্রাকট্য মহামহোৎসব ও পঞ্চম দোল উৎসব। ত্রিদণ্ডিস্বামী শ্রীমদ্রক্তিশরণ শান্ত মহারাজের আবির্ভাব। উঃ ৫।৪৪ অঃ ৫।৪৫।

শ্রীচৈতন্য মহাপ্রভুর মূল শিক্ষা

আন্নায়ঃ প্রাহ তত্ত্বং হরিমিহ পরমং সর্বশক্তিং রসন্ধিং
তদ্ভিন্নাংশাংশ জীবান্ প্রকৃতি-কবলিতান্ তদ্বিমুক্তাংশ ভাবাং।
ভেদাভেদ-প্রকাশং সকলমপি হরেঃ সাধনং শুদ্ধভক্তিং
সাধ্যং তং শ্রীতিমেবেত্যুপদিশতি জনান্ গৌরচন্দ্র স্বয়ং সং ॥
(শ্রীল ভক্তিবিনোদ ঠাকুর)

স্বয়ং ভগবান্ শ্রীমদ্ গৌরচন্দ্র এই দশটি তত্ত্ব জীবগণকে উপদেশ করিতেছেন।

- (১) আন্নায়-বাক্যই প্রধান প্রমাণ। তদ্বারা নিম্নলিখিত নয়টি সিদ্ধান্ত উপদিষ্ট হইয়াছে।
- (২) কৃষ্ণস্বরূপ হরি জগন্মধ্যে পরমতত্ত্ব।
- (৩) তিনি সর্বশক্তিমান্।
- (৪) তিনি অখিল-রসামৃত-সমুদ্র।
- (৫) জীবসকল হরির বিভিন্নাংশ তত্ত্ব।

- (৬) তটস্থ গঠনবশতঃ জীবসকল বদ্ধদশায় প্রকৃতিকৰ্ভুক কবলিত ।
- (৭) তটস্থ ধৰ্মবশতঃ জীবসকল মুক্তদশায় প্রকৃতি হইতে মুক্ত ।
- (৮) জীব-জড়াত্মক সমস্ত বিশ্বই শ্রীহরি হইতে যুগপৎ ভেদ ও অভেদ ।
- (৯) শুদ্ধভক্তিই জীবের সাধন ।
- (১০) শুদ্ধ-কৃষ্ণপ্রীতিই জীবের সাধ্য ।

শুদ্ধভক্তির ক্রমপস্থা

(শ্রীল রূপ গোস্বামী প্রভুর শ্রীভক্তিরসাম্বতসিন্ধু হইতে উদ্ধৃত)

- (১) শ্রদ্ধা—সাধুসঙ্গে শাস্ত্র-শ্রবণদ্বারা শাস্ত্রের অর্থে বিশ্বাস ।
- (২) সাধুসঙ্গ—দ্বিতীয় সাধুসঙ্গ, ভজনরীতি-শিক্ষার জগু হইহা গুরুপদাশ্রয় ।
- (৩) ভজনক্রিয়া—গুরু ও সাধুগণের উপদেশ-ক্রমে শ্রবণ-কীর্তনাদিরূপ ভজন ।
- (৪) অনর্থনিবৃত্তি—পরমপুরুষার্থ বিরোধী পাপ, অবিদ্যাदि ক্লেশ ক্ষয় ।
- (৫) নিষ্ঠা—চিত্তবিক্ষেপশূণ্য নিরন্তর ভজন ।
- (৬) রুচি—বুদ্ধিপূৰ্ব্বক ভজনে বা ভজনীয় বিষয়ে অভিলাষ ।
- (৭) আসক্তি—ভজনে বা ভজনীয় বিষয়ে স্বাভাবিকী রুচি ।
- (৮) ভাব—প্রেমসূর্যের কিরণস্থলীয় বিশুদ্ধসঙ্করূপ রুচিদ্বারা চিত্তকে যে তত্ত্ব মস্বণ করে, তাহাকেই ‘ভাব’ বলে ।
- (৯) প্রেম—যখন সেই ভাব চিত্তকে সম্যক্ মস্বণ করিয়া অত্যন্ত মমতা দ্বারা পরিচিত হয় এবং স্বয়ং গাঢ়-স্বরূপ হয়, তখন তাহাকে পণ্ডিতসকল ‘প্রেম’ বলিয়া উক্তি করেন ।

চতুষষ্টি ভক্ত্যাঙ্গ

(শ্রীল ভক্তিবিনোদ ঠাকুরের শ্রীচৈতন্যচরিতামৃতের
অমৃতপ্রবাহভাষ্য হইতে উদ্ধৃত)

(১) গুরুপাদাশ্রয়, (২) মন্ত্রদীক্ষা, (৩) গুরুসেবা, (৪) সদ্ধর্ম শিক্ষা ও জিজ্ঞাসা, (৫) সাধুদিগের পথানুগমন, (৬) কৃষ্ণপ্রীতির জন্ম নিজের ভোগত্যাগ, (৭) কৃষ্ণতীর্থে বাস, (৮) যাহামাত্র পাইলে জীবন নির্বাহ হয়, সেইরূপ পরিমাণে প্রতিগ্রহ, (৯) একদশীর উপবাস, (১০) ধাত্রি-অশ্বখ-গো-বিপ্র-বৈষ্ণবের সম্মান, (১১) সেবাপরাধ ও নামাপরাধকে দূরে বর্জন, (১২) অবৈষ্ণব-সঙ্গত্যাগ, (১৩) বহুশিষ্য না করা, (১৪) বহুগ্রহের কলা অর্থাৎ আংশিক অভ্যাস এবং ব্যাখ্যাবাদত্যাগ, (১৫) হানিতে এবং লাভে সমবুদ্ধি, (১৬) শোকাদির বশ না হওয়া, (১৭) অগ্নি দেবতা বা শাস্ত্রের অবজ্ঞা না করা, (১৮) বিষ্ণু ও বৈষ্ণবের নিন্দা না শুনা, (১৯) গ্রাম্যবার্তা অর্থাৎ স্ত্রী-পুরুষের ইন্দ্রিয়তর্পণমূলক গৃহবার্তা না শুনা, (২০) প্রাণিমাত্রের মনের উদ্বেগনা জন্মান, ব্যবহারে অকারণ্য, মহারস্ত্রের অনুত্তম, (২১) শ্রবণ, (২২) কীর্তন, (২৩) স্মরণ, (২৪) পূজন, (২৫) বন্দন, (২৬) পরিচর্যা, (২৭) দাস্য, (২৮) সখ্য, (২৯) আত্মনিবেদন, (৩০) শ্রীবিগ্রহের অগ্রে নৃত্য, (৩১) গীত, (৩২) বিজ্ঞপ্তি, (৩৩) দণ্ডবৎ প্রণাম, (৩৪) অভ্যুত্থান অর্থাৎ ভগবান্ বা ভক্ত আসিতেছেন দেখিয়া দাঁড়ান, (৩৫) অনুরজ্যা অর্থাৎ ভক্ত বা ভগবান্ যাত্রা করিলে পশ্চাৎ পশ্চাৎ যাওয়া, (৩৬) তীর্থে এবং ভগবদ্গৃহে গমন, (৩৭) পরিক্রমা, (৩৮) স্তবপাঠ, (৩৯) জপ, (৪০) সংকীর্তন, (৪১) ভগবৎ-প্রসাদী ধূপ ও মাল্যের গন্ধগ্রহণ, (৪২) মহাপ্রসাদ সেবন, (৪৩) আরত্রিক-মহোৎসব-দর্শন, (৪৪) শ্রীমূর্তি-দর্শন, (৪৫) নিজ প্রিয়বস্তু ভগবান্কে অর্পণ, (৪৬) ধ্যান, (৪৭) তুলসী-সেবন, (৪৮) বৈষ্ণব-সেবন, (৪৯) মথুরায় বাস, (৫০) ভাগবতের আশ্বাদ, (৫১) কৃষ্ণের জন্ম অখিল চেষ্টা, (৫২) তাঁহার কৃপা-প্রতীক্ষা, (৫৩) ভক্তগণের সহিত জন্মদিনাদির মহোৎসব, (৫৪) সর্বপ্রকারে শরণাপত্তি, (৫৫) কার্তিকাদি ব্রত, দেহে (৫৬) বৈষ্ণবচিহ্নধারণ, দেহে (৫৭) হরিনামাক্ষরধারণ, দেহে (৫৮) নির্ম্মাল্যধারণ, (৫৯) চরণামৃত পান, (৬০) সাধুসঙ্গ, (৬১) নামকীর্তন, (৬২) ভাগবৎ-শ্রবণ, (৬৩) মথুরাবাস, (৬৪) শ্রদ্ধাপূর্বক শ্রীমূর্তি-সেবা ।

চতুর্থ প্রকার অনর্থ

(শ্রীল ভক্তিবিনোদ ঠাকুরের শ্রীভজনরহস্য হইতে উদ্ধৃত)

- (১) তত্ত্ব বিভ্রম—(ক) স্বতত্ত্বে ভ্রম, (খ) পরতত্ত্বে ভ্রম, (গ) সাধ্য-সাধন-তত্ত্বে ভ্রম, (ঘ) বিরোধী বিষয়ে ভ্রম।
- (২) অসভৃষণা—(ক) ঐহিক বিষয়ে এষণা অর্থাৎ ইচ্ছা বা অন্বেষণ, (খ) পারত্রিক বিষয়ে অশুভা এষণা, (গ) যোগ-বিভূতিবাঙ্গা ও মোক্ষ কামনা।
- (৩) অপরাধ—(ক) নামাপরাধ, (খ) সেবাপরাধ, (গ) বৈষ্ণবাপরাধ, (ঘ) ধামাপরাধ, (ঙ) জীবাপরাধ।
- (৪) হৃদয়দৌর্ভল্য—(ক) তুচ্ছ অর্থাৎ কৃষ্ণেতর বিষয়ে আসক্তি, (খ) কুটীনাটী অর্থাৎ কপটতা, (গ) মাৎসর্য্য অর্থাৎ পরশ্রী কাতরতা, ও (ঘ) প্রতিষ্ঠাশা।

পঞ্চরোগ

- (১) অবিদ্যা—অজ্ঞান অর্থাৎ জীব নিজের চিৎস্বরূপ ভুলিয়াছে।
- (২) অস্মিতা—স্থূল জড়দেহে আত্মবুদ্ধি ও স্ত্রী-পুত্রাদির নশ্বরদেহে মমতাবুদ্ধি।
- (৩) রাগ—দেহের অনুকূল জড়বিষয়ে তীব্র আসক্তি।
- (৪) দ্বেষ—বিষয় ভোগের প্রতিকূল বিষয়ে দ্বেষবুদ্ধি।
- (৫) অভিনিবেশ—অনুকূল বিষয়ের প্রতি মমতা বা আবিষ্টতা এবং তাহার ত্যাগে অসহিষ্ণুতা।

বন্ধজীবের চারপ্রকার দোষ

(শ্রীচৈতন্যচরিতামৃত হইতে উদ্ধৃত)

- (১) ভ্রম—যে বস্তু যাহা নহে, তৎসম্বন্ধে মিথ্যাজ্ঞান; যথা—রজ্জুতে সর্পভ্রম, শুক্লিতে রজত-ভ্রম।

- (২) প্রমাদ—অনবধানতা, এককথা অগুপ্রকারে উপলব্ধি করা বা শ্রবণ করা বা বলা ।
- (৩) বিপ্রলিপ্সা—বধনেচ্ছ ।
- (৪) করণাপাটব—ইন্দ্রিয়ের অপটুতা; যথা—চক্ষুর দূরদর্শনরাহিত্য, সূক্ষ্মবস্তুদর্শনরাহিত্য, কাম্ব্লাদিরোগে বর্ণ (রূপ) জ্ঞানের বিপর্যয়, সূদূর-স্থিত শব্দশ্রবণে অক্ষমতা ।

দশবিধ নামাপরাধ

- (১) সাধুনিন্দা, (২) কৃষ্ণেতর দেবতায় স্বতন্ত্র ভগবদ্ জ্ঞান, (৩) গুর্ভবজ্ঞা, (৪) শ্রুতিশাস্ত্র-নিন্দন, (৫) শ্রীহরিনামে অর্থবাদ, (৬) শ্রীনামে কল্পনা জ্ঞান, (৭) শ্রী নামবলে পাপবুদ্ধি, (৮) শ্রীহরিনাম গ্রহণকে প্রমাদবশতঃ অগু শুভকর্মের সহিত সমান জ্ঞান, (৯) জড়-আসক্তি-ক্রমে শ্রদ্ধাহীনে নাম-দান, (১০) শ্রীনাম-মাহাত্ম্য শ্রবণ করিয়াও জড় অহং-মমাদি ভাবপ্রযুক্ত নামের প্রতি অপ্রীতি ।

চতুর্থ প্রকার সাধুনিন্দা

- যিনি বৈষ্ণবের (১) জাতি দোষ, (২) কাদাচিৎক অর্থাৎ প্রমাদাগত দোষ, (৩) নষ্টপ্রায় দোষ, (৪) শরণাগতির পূর্বাচরিত দোষ ধরিয়া বৈষ্ণবকে নিন্দা করেন, তিনি বৈষ্ণব নিন্দুক ।

৩২ প্রকার সেবাপরাধ

- (১) যানাদি-যোগে অথবা পাজুকা পরিধান করিয়া ভগবদ্-গৃহে গমন, (২) ভগবজ্জন্মাদি যাত্রার উৎসব না করা, (৩) শ্রীবিগ্রহের সম্মুখে প্রণাম

না করা, (৪) উচ্ছিষ্টগাত্রে অথবা অশুচি অবস্থায় শ্রীবিগ্রহের বন্দনা, (৫) একহস্তে প্রণাম, (৬) শ্রীবিগ্রহের সম্মুখে পায়চারি করা, (৭) শ্রীবিগ্রহের সম্মুখে পাদ-প্রসারণ, (৮) পর্যঙ্ক-বন্ধন অর্থাৎ শ্রীবিগ্রহের অগ্রে হস্তদ্বয়দ্বারা জানুদ্বয় বন্ধনপূর্বক উপবেশন, (৯-১৭) শ্রীবিগ্রহের সম্মুখে শয়ন, ভোজন, মিথ্যাভাষণ, উচ্চৈঃস্বরে কথা বলা, পরম্পর ইত কথার আলোচনা, রোদন, কলহ, কাহারও প্রতি নিগ্রহ, কাহারও প্রতি অনুগ্রহ, (১৮) সাধারণের প্রতি নিষ্ঠুর-বাক্য-ব্যবহার, (১৯) লোমকম্বলে আবৃত হইয়া সেবাকার্যাদি করা, (২০-২৩) শ্রীমূর্তির সম্মুখে পরনিন্দা, পরস্তুতি, অশ্লীল-বাক্য ব্যবহার, অপানবায়ু পরিত্যাগ, (২৪) বিত্তশাঠ্য অর্থাৎ সামর্থ্য থাকিতে অল্প উপচারে অথবা অল্প ব্যয়ে পূজা ও উৎসবাদি করা, (২৫) অনিবেদিত বস্তু গ্রহণ, (২৬) যে সময়ে যে ফল ও শস্যাদি উৎপন্ন হয়, সেই সময়ে তাহা অর্পণ না করা, (২৭) সংগৃহীত দ্রব্যের অগ্রভাগ অগ্রকে প্রদান করিয়া অবশিষ্টাংশ ব্যঞ্জে প্রদান, (২৮) শ্রীমূর্তিকে পশ্চাতে রাখিয়া উপবেশন, (২৯) শ্রীমূর্তির সম্মুখে অগ্রকে অভিবাদন, (৩০) শ্রীগুরুদেবের অগ্রে স্তবাদি না করিয়া মৌনভাবে অবস্থান, (৩১) শ্রীগুরুদেবের সম্মুখে আত্ম-প্রশংসা, (৩২) দেবতা-নিন্দা।

দশবিধ ধামাপরাধ

(১) শ্রীধাম-প্রদর্শক শ্রীগুরু ও সাধুকে অবজ্ঞা, (২) শ্রীধামকে অনিত্য-বোধ, (৩) শ্রীধামবাসী ও ভ্রমণকারীর প্রতি হিংসা ও জাতিবুদ্ধি, (৪) শ্রীধামে বসিয়া বিষয়কার্যাদির অনুষ্ঠান, (৫) শ্রীধাম-সেবাচ্ছলে শ্রীধাম-বিগ্রহের ব্যবসায় ও অর্থোপার্জন, (৬) জড়-বুদ্ধিতে ধামের সহিত জড়দেশের অথবা অণু দেবতীর্থের সমজ্ঞান ও পরিমাণচেষ্টি, (৭) শ্রীধামবাস-বলে পাপাচরণ, (৮) শ্রীনবদ্বীপ ও শ্রীবৃন্দাবনে ভেদজ্ঞান, (৯) ধামমাহাত্ম্যমূলক শাস্ত্র-নিন্দা এবং (১০) শ্রীধাম-মাহাত্ম্যে অবিশ্বাসমূলে অর্থবাদ ও কল্পনা-জ্ঞান।

কলির পাঁচ স্থান

(শ্রীমদ্ভাগবতম্ হইতে উদ্ধৃত)

- (১) দ্যুত; যথা—তাস, দাবা, পাশা, ঘোড়দৌড়, জলের খেলা, জুয়া, লটারি, সতরঞ্চ, দশপঁচিশ, বাঘবন্দী, প্রভৃতি। তার মধ্যে মিথ্যা থাকে। এই করিলে সত্যের নাশ হয়।
- (২) পান; যথা—তাম্বুল, গুবাক, নশ্ব, তামাক, গাঁজা, অহিফেন, সুরা, ভাং, কালকুট, ধুস্তর, তাড়ি, প্রভৃতি। মাধ্বিক, ঐক্ষ্বব, দ্রাক্ষ্য, তাল, খর্জুর, পনসজাত, মৈরয়, মাঞ্চিক, টাঙ্ক, মাধুক, নারিকেলজাত ও অন্নজাত এই দ্বাদশপ্রকার মণ্ডও পান মধ্যে গণ্য। তার মধ্যে গৰ্ব্ব থাকে। এই করিলে দয়ার নাশ হয়।
- (৩) স্ত্রী; যথা—অবৈধ স্ত্রীসঙ্গ ও নিজ বৈধ স্ত্রীতে আসক্তি (এবং স্ত্রীসঙ্গীর সঙ্গ)। তার মধ্যে কাম থাকে। এই করিলে শৌচের নাশ হয়।
- (৪) সূনা অর্থাৎ নিজ দেহ পোষণের জগ্ৰু অপরকে হত্যা করা। প্রাণিবধের মধ্যে হিংসা থাকে। এই করিলে সত্য, দয়া, শৌচ এবং তপের নাশ হয়। পশুহননে অনুমোদনকারী, হতপশুর মাংসবিভাগকারী, স্বয়ং হস্তা, মাংসক্রয়বিক্রয়কারী, পাচক, পরিবেশক, এবং ভক্ষক এই কয়জনই ঘাতকশ্রেণীভুক্ত।
- (৫) জাত অর্থাৎ স্ববর্ণ, রৌপ্যাদি দ্রব্য এবং টাকা পসায়। স্বর্ণের মধ্যে মিথ্যা, গৰ্ব্ব, স্ত্রীজনিত কাম, হিংসা, ও শক্রতা নামক একটা পঞ্চম অনর্থ বিরাজিত।

ভক্তির প্রতিকূল

(শ্রীল ভক্তিবিনোদ প্রভুর শ্রীউপদেশামৃতের
পীয়ুষবর্ষিণী বৃত্তি হইতে উদ্ধৃত)

- (১) বাক্যবেগ—ভূতোদ্বৈগকারী বচনপ্রয়োগ ।
- (২) মনবেগ—নানাবিধ মনোরথ ।
- (৩) ক্রোধবেগ—রূঢ়বাক্যাদি-প্রয়োগ ।
- (৪) জিহ্বাবেগ—মধুর-অম্ল-কটু-লবণ-কষায়-তিক্তভেদে ষড়বিধ রস-লালসা ।
- (৫) উদরবেগ—অত্যন্ত ভোজন-প্রয়াস ।
- (৬) উপস্থবেগ—স্ত্রী-পুরুষ-সংযোগ-লালসা ।

ভক্তির কণ্টক

(শ্রীল ভক্তিবিনোদ প্রভুর শ্রীউপদেশামৃতের
পীয়ুষবর্ষিণী বৃত্তি হইতে উদ্ধৃত)

- (১) অত্যাহার—অধিক আহরণ বা সংগ্রহ বা সঞ্চয়চেষ্ठा ।
- (২) প্রয়াস—ভক্তি-বিরোধিচেষ্ठा বা বিষয়োত্তম ।
- (৩) প্রজল্প—কালহরণকারী অনাবশ্যক গ্রাম্যকথা ।
- (৪) নিয়মাগ্রহ—উচ্চাধিকার-প্রাপ্ত-সময়ে নিম্নাধিকারগত নিয়মে আগ্রহ এবং ভক্তিপোষক নিয়মের অগ্রহণ ।
- (৫) জনসঙ্গ—শুদ্ধভক্ত-জনসঙ্গ ব্যতীত অগুণজনসঙ্গ ।
- (৬) লৌল্য—নানামতবাদি-সঙ্গে অস্থির-সিদ্ধান্ত অর্থাৎ চাঞ্চল্য এবং তুচ্ছ বিষয়ে আকৃষ্ট হওয়া ।

भक्तिर अनुकूल

(श्रील भक्तिविनोद प्रभुर श्रीउपदेशामुतेर
पीयूषवर्षिणी वृत्ति हइते उद्गत)

- (१) उंसाह—भक्तिर अनुष्ठाने उंस्सुक्य, आदरेर सहित अनुशीलन ।
- (२) निश्चय—दृढ विश्वास ।
- (३) धैर्य—अतीष्टलाभे विलम्ब देखिया साधनाङ्गे शैथिल्य ना करा ।
- (४) भक्तिपोषक कर्म— श्रवण-कीर्तनादि एवं श्रीकृष्ण जग्य स्वीय भोग-सुख-पारित्यागादि ।
- (५) सङ्गत्याग—अधर्म, स्त्रीसङ्ग, उ स्त्रेण-भावरूप योषिंत्सङ्ग, योषिंत्सङ्गि-सङ्ग एवं अतन्त्र अर्थांत् विषयी, मायावादी, निरीश्वर उ धर्मध्वज्जीर सङ्गत्याग ।
- (६) सद्वृत्ति—साधुगण ये सदाचार अनुष्ठान करियाछेन एवं ये वृत्तिर द्वारा जीवन निर्वाह करियाछेन ।

जय धनि

जय सपरिकर श्रीश्रीगुरु-गौराङ्ग-गान्धर्वा-गोविन्दसुन्दर जीउ की जय ! जय उं विष्णुपाद परमहंस परिब्राजकाचार्यवर्य अष्टोत्तरशतश्री श्रीमद्भक्तिनिष्कल आचार्य महाराज की जय ! जय उं विष्णुपाद परमहंस परिब्राजकाचार्यवर्य अष्टोत्तरशतश्री श्रीमद्भक्तिसुन्दर गोविन्द देव-गोस्वामी महाराज की जय ! जय उं विष्णुपाद परमहंस परिब्राजकाचार्यवर्य अष्टोत्तरशतश्री श्रीमद्भक्तिरङ्कक श्रीधर देवगोस्वामी महाराज की जय ! जय उं विष्णुपाद परमहंस परिब्राजकाचार्यवर्य अष्टोत्तरशतश्री भगवान् श्रीमद्भक्ति सिद्धान्त सरस्वती गोस्वामी ठाकुर की जय ! जय उं विष्णुपाद श्रील गौरकिशोर दास बाबाजी महाराज की जय ! जय उं विष्णुपाद श्रील सच्चिदानन्द भक्तिविनोद ठाकुर की जय ! जय उं विष्णुपाद श्रील जगन्नाथ दास बाबाजी महाराज की जय ! श्रील बलदेव विद्याभूषण प्रभु की जय ! श्रील विश्वनाथ चक्रवर्ती ठाकुर की जय ! श्रीनरोत्तम श्यामानन्द

শ্রীনিবাস আচার্য্য প্রভু-ত্রয় কী জয় ! শ্রীল বৃন্দাবন দাস ঠাকুর কী জয় !
 শ্রীল কৃষ্ণদাস কবিরাজ গোস্বামী কী জয় ! শ্রীরূপ, সনাতন, ভট্ট রঘুনাথ,
 শ্রীজীব, গোপাল ভট্ট, দাস রঘুনাথ, ষড়্-গোস্বামী প্রভু কী জয় !
 শ্রীরূপানুগ গুরুবর্গ কী জয় ! নামাচার্য্য শ্রীল হরিদাস ঠাকুর কী জয় !
 শ্রীল স্বরূপ দামোদর, শ্রীল রায় রামানন্দ শ্রীগৌরশক্তিবর্গ কী জয় ! প্রমসে
 কহে শ্রীকৃষ্ণচৈতন্য প্রভু নিত্যনন্দ শ্রীঅদ্বৈত গদাধর শ্রীবাসাদি গৌরভক্তবৃন্দ
 কী জয়! সপার্যদ শ্রীনিত্যনন্দ প্রভু কী জয় ! সপার্যদ শ্রীমন মহাপ্রভু কী জয় !
 শ্রীনবদ্বীপধাম কী জয়! শ্রীপুরুষোত্তমধাম কী জয়! বলদেব-সুভদ্রা-জগন্নাথ জীউ
 কী জয়! শ্রীবৃন্দাবনধাম কী জয়! শ্রীশ্রীরাধাকৃষ্ণ গোপ-গোপী শ্যামকুণ্ড রাধাকুণ্ড
 গিরিগোবর্দ্ধন কী জয়! গঙ্গা যমুনা কী জয়! ভক্তিদেবী বৃন্দাদেবী তুলসীদেবী কী
 জয়! গ্রন্থরাজ শ্রীমদ্ভাগবতম শ্রীচৈতন্যচরিতামৃত কী জয়! আকর মঠরাজ শ্রীচৈতন্য
 মঠ কী জয় ! তদীয় শাখা মঠসমূহ কী জয় ! শ্রীচৈতন্য-সারস্বত মঠ কী জয় !
 বিশ্বব্যাপী তদীয় শাখা মঠ কী জয় ! অনন্তকোটা বৈষ্ণববৃন্দ কী জয় ! সমবেত
 বৈষ্ণববৃন্দ কী জয় ! হরিনামসঙ্কীর্্তন কী জয় ! নিতাই গৌর প্রেমানন্দে ! হরিবোল !

শ্রীহরিবাসর তিথি বিধি

প্রশ্ন: কখন শ্রীহরিবাসর তিথি পালনীয় ?

উত্তর: ভগবান্ শ্রীল ভক্তিসিদ্ধান্ত সরস্বতী গোস্বামী ঠাকুর লিখেছেন যে
 “একাদশীতে অরুণোদয়-বিদ্বা ত্যাগ এবং অগ্নব্রতে সুর্য্যোদয়-বিদ্বা ত্যাগ
 করিয়া অবিদ্বা ব্রতই পালনীয় । বিদ্বা-ব্রত-পালন দোষ এবং অবিদ্বা
 ব্রতপালনেই ভক্তি হয়” । শ্রীহরিভক্তিবিলাসমতে বছরের সকল শুদ্ধ (অবিদ্বা)
 ব্রত তিথি বিশুদ্ধ সারস্বত গৌড়ীয় পঞ্জিকায় জানা যাবে ।

প্রশ্ন: শ্রীএকাদশীব্রতের পালন করতে হবে কেন ?

উত্তর: ষড়্গোস্বামী অন্ততম মহাজন শ্রীল সনাতন গোস্বামী প্রভু লিখেছেন
 একাদশীব্রতের নিত্যতার (অবশ্য-কর্তব্যতা) চারিটি কারণ—

তচ্চ কৃষ্ণপ্রীণনত্বাদ্বিধিপ্ৰাপ্তত্বতন্তথা ।

ভোজনশ্চ নিষেধাচ্চাকরণে প্রত্যবায়তঃ ॥

(শ্রীহরিভক্তিবিলাস: ১২।৪)

“(১) শ্রীকৃষ্ণপ্রীতিহেতু, (২) শাস্ত্রীর বিধি থাকায়, (৩) ব্রতদিনে (অন্ন) ভোজন নিষেধ থাকায় এবং (৪) ব্রত অকরণে দোষভাগী হইতে হয়” । তিনি তাঁহার নিজ-কৃত ভাষ্য ব্যাখ্যা করেছিলেন যে যদিও অকরণে দোষভাগীতা মুখ্য নিত্যতা, তবুও শুদ্ধভক্তগণের পক্ষে শ্রীকৃষ্ণপ্রীতিহেতুতাই পরম মুখ্য, এই কারণে তিনি তাহাই প্রথম লিখেছিলেন এবং আরো বলেছেন—

তত্র ব্রতশ্চ নিত্যত্বাদবশ্যং তৎ সমাচরেৎ ।

সর্বপাপাহং সর্বার্থদং শ্রীকৃষ্ণতোষণম্ ॥

(শ্রীহরিভক্তিবিলাস ১২।৩)

“এই শ্রীহরিবাসর-ব্রতের নিত্যতাহেতু সর্বপাপহারী, সর্বফলপ্রদ ও শ্রীকৃষ্ণতোষণ-ব্রত অবশ্য সম্পূর্ণভাবে আচরণ করিবেন” ।

একাদশীব্রতং নাম সর্বকামফলপ্রদম্ ।

কর্ভব্যং সর্বদা বিপ্রৈর্বিষ্ণুপ্রীণনকারণম্ ॥

(শ্রীহরিভক্তিবিলাস ১২।৮ সংখ্যায় বৃহন্নারদীয়পূরণ-বাক্য)

“সকল কামফলপ্রদ শ্রীএকাদশীব্রত বিষ্ণু-তোষণের জন্মই বিপ্রগণের সর্বদা আচরণ করা কর্তব্য” । আনুষ্টিক ফলস্বরূপ চতুর্ভুগ ফল (ধর্ম, অর্থ, কাম, মোক্ষ) এসে গেলেও ঐকান্তিক শুদ্ধভক্ত ঐ সকল তুচ্ছ ফল অনুরক্ত না হয়ে পঞ্চমপুরুষার্থ প্রেমফল লাভে আগ্রহী হয়ে থাকেন ।

প্রশ্ন: শ্রীএকাদশীতে অন্ন শস্যাদি গ্রহণ নিষেধ কেন ?

উত্তর: শাস্ত্র এই রূপ বলেছেন—

যানি কানি চ পাপানি ব্রহ্মহত্যাশমানি চ ।

অন্নমশ্রিত্য তিষ্ঠন্তি সম্প্রাপ্তে হরিবাসরে ।

তানি পাপান্নবাপ্নোতি ভুঞ্জানো হরিবাসরে

(শ্রীহরিভক্তিবিলাস ১২।১৯ সংখ্যায় বৃহন্নারদীয়পূরণ-বাক্য)

“ব্রহ্মহত্যা ও তৎসম এবং যতকিছু পাপ শ্রীহরিবাসরদিনে অন্নকে আশ্রয় করে থাকে। সূতরাং একাদশীতে অন্ন ভোজনকারী ব্যক্তি ঐসকল পাপ যুক্ত হয়।”

সোহ্মাতি পার্থিবং পাপং যোহ্মোতি মধুভির্দিনে।

(শ্রীহরিভক্তিবিলাস ১২।২০ সংখ্যায় বৃহন্নারদীয়পূরণ-বাক্য)

“যে ব্যক্তি শ্রীহরিবাসরে অন্ন ভোজন করে, সেই ব্যক্তি পৃথিবীর যতকিছু পাপ ভোগ করে।”

মাতৃহা পিতৃহা চৈব ভ্রাতৃহা গুরুহা তথা।

একাদশ্যাঙ্ক যো ভুঙ্ক্তে বিষুলোকাচ্চ্যুতো ভবেৎ ॥

(শ্রীহরিভক্তিবিলাস ১২।২১ সংখ্যায় বৃহন্নারদীয়পূরণ-বাক্য)

“যে ব্যক্তি একাদশীতে অন্ন ভোজন করে, সেই ব্যক্তি মাতৃহত্যা, পিতৃহত্যা, ভ্রাতৃহত্যা ও গুরুহত্যার পাপ সকল প্রাপ্ত হয় এবং বিষুলোকে কখনও গমন করতে পারে না, বা বৈষ্ণবধর্মচ্যুত হওয়ায় বৈষ্ণব সঙ্গ পায় না।”

ইত্যাদি শাস্ত্র প্রমাণ অনুসারে শ্রীএকাদশীতে উপবাস করা কর্তব্য।

প্রশ্ন: উপবাস কাহাকে বলে ?

উত্তর: নিকটে বাস—গৃহকার্য্য-বিষয়কার্য্যাদি পরিত্যাগ করে ভগবানের নিকটে বাস। যথা—

উপাবৃত্তস্য পাপেভ্যো যস্ত বাসো গুণৈঃ সহ।

উপবাসঃ স বিজ্ঞেয়ঃ সর্বভোগবিবর্জিতঃ ॥

(শ্রীহরিভক্তিবিলাস ১৩।৩৫ সংখ্যায় বৃহন্নারদীয়পূরণ-বাক্য)

“সকল পাপ হতে নিবৃত্ত হয়ে সদৃগুণ সমূহের সহিত যে মনুষ্যের বাস হয়, তাহাকে উপবাস বলে, এই উপবাসে সমস্ত ভোগ বির্জিত জানতে হবে”।

বৈষ্ণবো যদি ভুঞ্জীত একাদশ্যাং প্রমাদতঃ।

বিষ্ণুর্চনং বৃথা তস্য নরকং ঘোরমাপ্নুয়াৎ ॥

(শ্রীহরিভক্তিবিলাস ১২।৩২ সংখ্যায় ব্রহ্মবৈবর্তপূরণ-বাক্য)

“বৈষ্ণব যদি ভ্রম বশতঃ একাদশীতে অন্ন ভোজন করে, তবে তাহার বিষ্ণুপূজা বিফল হয় এবং তাহার ভয়ঙ্কর নরক প্রাপ্তি হয়”।

প্রশ্ন: কিভাবে শ্রীহরিবাসর তিথি পালন করতে হবে ?

উত্তর: শ্রীহরিবাসরের মূলকৃত্য শ্রবণ, কীর্তনাদি নববিধা-ভক্তি যজন। যেমন শ্রীমন্মহাপ্রভু বলেন (শ্রীশ্রীপ্রেমবিবর্ত: ১৮।১০, ২১)—

শ্রীহরিবাসর-দিনে কৃষ্ণনামরসপানে

তৃপ্ত হয় বৈষ্ণব স্মজন।

অগ্র রস নাহি লয় অগ্র কথা নাহি কয়

সর্বভোগ করয়ে বর্জন ॥

শ্রীনামভজন আর একাদশী ব্রত।

এক-তত্ত্ব নিত্য জানি' হও তাহে রত ॥

শ্রীহরি-বাসরে অধিক কীর্তনদ্বয় করণীয়—সকালে শ্রীহরিবাসরে হরিকীর্তন-বিধান ও রাত্রিতে শুদ্ধ ভকত-চরণ-রেণু ভজন-অনুকূল। শ্রীহরিবাসরে উপবাস এবং পারণ করা কর্তব্য, যেমন (প্রেমবিবর্ত: ১৮।১১)—

প্রসাদ ভোজন নিত্য শুদ্ধ বৈষ্ণবের কৃত্য

অপ্রসাদ না করে ভক্ষণ।

শুদ্ধা একাদশী যবে নিরাহার থাকে তবে

পারণেতে প্রসাদ ভোজন ॥

পঞ্জিকায় উল্লিখিত পারণ সময়ের মধ্যে শ্রী একাদশী ব্রতভঙ্গের জগ্য মহাপ্রসাদাদি গ্রহণ অবশ্য কর্তব্য। শ্রীহরিবাসরে যেন সারাদিন সেবা-সাধনে থাকা যায় তার জগ্য শাস্ত্র অনুমোদিত অনুকল্প গ্রহণীয়, যেমন (প্রেমবিবর্ত: ১৮।১১)—

অনুকল্পস্থানমাত্র নিরন্ন প্রসাদপাত্র

বৈষ্ণবকে জানিহ নিশ্চিত।

শ্রী একাদশীতে অনুকল্প আয়োজন এই রূপ—

অষ্টৈতান্ধব্রতঘ্নানি আপো মূলং ফলং পয়ঃ।

হরিব্রীক্ষণকাম্যা চ গুরোর্বচনমৌষধম্ ॥

(শ্রীহরিভক্তিবিলাস ১২।১০০ সংখ্যায় মহাভারত-বাক্য)

“জল, ফল, মূল, দুগ্ধ, ঘৃত ও ব্রাহ্মণ প্রার্থনীয়, গুরুবাক্য ও ঔষধ—এই আটটি ব্রতনাশক হয় না”। শ্রীমঠে ভক্তগণ এইভাবে অনুকল্প গ্রহণ করেন—

সকালে—পূর্ণ উপবাস।

মধ্যাহ্নে—লবণ, গোল মরীচ, জীরা, আদা সহ আলু পেপে তরকারি, আলু ভাজা, বিভিন্ন ফল (কলা, শশা আদি), বাদাম, পেপে মিষ্টি আলু পায়েস বা সাগু।

রাত্রিতে—আলু পেপে তরকারি, আলু ভাজা, বাদাম, দুধ।

শুধু ঘি, বাদাম তেল, সূর্যমুখী তেল ব্যবহার করা যাবে। শস্যযুক্ত কোন দ্রব্য যেমন গুড়া মশলা, ময়দায়ুক্ত সাগু ইত্যাদি গ্রহণ করা যাবে না। সেইজন্য ঘরের তৈরী ঘি, ছানা অথবা নারকেল মিষ্টি দ্রব্য গ্রহণ করা যাবে। এই সকল পঞ্চ রবিশস্য অবশ্যই বর্জনীয়—(১) ধান্য অথবা ধান্যজাতীয় দ্রব্য—চাল, চিড়া, মুড়ি প্রভৃতি, (২) গোধূম—আটা, ময়দা প্রভৃতি, (৩) যব—যবের ছাতু, বার্লি প্রভৃতি, (৪) ডাল—মুগ, মসুর, ছোলা, মটর, অড়হর, কলাই, খেসারি প্রভৃতি, (৫) সরিষার তৈল ও তিল তৈল।

শ্রীচৈতন্য-সারস্বত মঠ হইতে বাংলা ভাষায় প্রকাশিত ও প্রাপ্তব্য গ্রন্থাবলী

শ্রীল ভক্তিরক্ষক শ্রীধর দেবগোস্বামী মহারাজের গ্রন্থাবলী

শ্রীমদ্ভগবদগীতা
(সম্পাদিত)

শ্রীভক্তিরসামৃতসিন্ধু
(সম্পাদিত)

শ্রীপ্রপন্নজীবনামৃতম্

শ্রীপ্রেমধাম-দেব-স্তোত্রম্

শ্রীভক্তিরক্ষক হরিকথামৃত

শ্রীভক্তিরক্ষক দিব্যবাণী

শ্রীশিক্ষাষ্টক

অভিনব পুরট সুন্দর

ভগবান্ গৌরসুন্দরের

বহ্নিগর্ভ বিপ্রলভলীলার

সমাহার

শ্রীগুরুদেব ও তাঁর করুণা

প্রেমময় অশ্বেষণ

শাস্বত সুখ নিকেতন

শ্রীমঠ হইতে প্রকাশিত ও প্রাপ্তব্য অগ্রাগ্র গ্রন্থাবলী

শ্রীচৈতন্যচরিতামৃত

শ্রীচৈতন্যভাগবত

শরণাগতি

শ্রীগৌড়ীয়-গীতাঞ্জলি

শ্রীব্রহ্মসংহিতা

শ্রীকৃষ্ণকর্ণামৃত

শ্রীনবদ্বীপধাম-মাহাত্ম্য

শ্রীনবদ্বীপ-ভাবতরঙ্গ

পরমার্থ-ধর্মনির্ণয়

শ্রীহরিনাম-মাহাত্ম্য

শ্রীকৃষ্ণানুশীলন সংঘ বাণী

অর্চন-কণ

শ্রীনিত্যানন্দ-মহিমামৃত

শ্রীউপদেশ (প্রথম খণ্ড)

শ্রীউপদেশ (দ্বিতীয় খণ্ড)

শ্রীউপদেশ (তৃতীয় খণ্ড)

শ্রীউপদেশ (চতুর্থ খণ্ড)

শ্রীশ্রীনবদ্বীপধাম পরিক্রমা

শ্রীপুরীধাম মাহাত্ম্য

মুক্তামালা

শ্রীমচৈতন্য-সারস্বত-মঠবর উদগীতকীর্তির্জয়শ্রিং
 বিব্রৎ সংভাতি গঙ্গতঠ-নিকঠ-নবদ্বীপ-কোলাদ্রিরাজে ।
 যত্র শ্রীগৌর-সারস্বত-মতনিরতা শ্রীগৌরগাথা গুণন্তি
 নিত্যং রূপানুগ-শ্রীকৃতমতি-গুরু-গৌরাজ-রাধাজিতাশা ॥

—শ্রীল ভক্তিরক্ষক শ্রীধর দেবগোস্বামী মহারাজ

“যে পরম রমণীয় দিব্য-আশ্রমে শ্রীগৌর-সরস্বতীর মতানুরক্ত অনুকূল
 ষড়ানুশীলন-তৎপর নিষ্কিঞ্চন ভক্তগণ নিত্যকাল সপার্ষদ শ্রীশ্রীগুরু-
 গৌরাজ-গান্ধৰ্বা-গোবিন্দসুন্দর-গণের প্রেমসেবন তৎপরতায় আশাবন্ধ
 হৃদয়ে অফুরন্ত মাধুর্য্যোজ্জ্বল প্রেম-সম্পদের ভাণ্ডারী শ্রীশ্রীরূপরঘুনাথের
 পরমানুগত্যে নিরন্তর মহাবদান্ত অবতারীভগবান্ শ্রীশ্রীগৌরাজসুন্দরের
 নামগুণানুকীৰ্তন করিয়া থাকেন, দিব্যচিন্তামণিধাম শ্রীবৃন্দাবনাভিন্ন
 নাবদ্বীপধামেপাতিতপাবনীভগবতীভাগীরথীরমনোরমতটনিকতটবর্তী
 গিরিরাজ শ্রীগোবর্ধনাভিন্ন কোলদ্বীপে দেদীপ্যমান এই মঠরাজবর্ষ্য
 শ্রীচৈতন্য-সারস্বত মঠ তাঁহার ব্রমবিবর্ধনাম উদগীতকীর্তির উড্ডীয়মান
 বিজয় কারিয়া জয়শ্রী ধারণ পূৰ্ব্বক নিত্য বিরাজমান রহিয়াছেন” ।

