



# শ্রীগৌড়ীয়-পৰ্ব-তালিকা

শ্রীগৌরানন্দ

পূৰ্ণাব্দ—৫৪০      প্রবৃত্তাব্দ—৫৪১

বঙ্গাব্দ—১৪৩২-১৪৩৩

খৃষ্টাব্দ—২০২৬-২০২৭

শকাব্দ—১৯৪৭-১৯৪৮



এইবার করুণা কর বৈষ্ণব গোসাঞি ।  
পতিতপাবন তোমা বিনে কেহ নাই ॥  
কাহার নিকটে গেলে পাপ দূরে যায় ।  
এমন দয়াল প্রভু কেবা কোথা পায় ॥  
গঙ্গার পরশ হৈলে পশ্চাতে পাবন ।  
দর্শনে পবিত্র কর এই তোমার গুণ ॥  
হরিস্থানে অপরাধে তারে হরিনাম ।  
তোমাস্থানে অপরাধে নাহিক এড়ান ॥  
তোমার হৃদয়ে সদা গোবিন্দ-বিশ্রাম ।  
গোবিন্দ কহেন মম বৈষ্ণব পরান ॥  
প্রতি জন্মে করি আশা চরণের ধূলি ।  
নরোত্তমে কর দয়া আপনার বলি ॥

শ্রীশ্রীগুরু-গৌরাক্ষৌ জয়তঃ

# শ্রীগৌড়ীয়-পৰ্ব-তালিকা

## শ্রীগৌরাক

পূৰ্বাব্দ—৫৪০ প্রবৃত্তাব্দ—৫৪১

বঙ্গাব্দ—১৪৩২-১৪৩১ খৃষ্টাব্দ—২০২৬-২০২৭ শকাব্দ—১৯৪৭-১৯৪৮

বৰ্তমান যুগে শুদ্ধভক্তিসিদ্ধান্তধারার পুনঃ-প্রবর্তক ও বিষ্ণুপাদ পরমহংস

শ্রীল ভক্তিবিনোদ ঠাকুর মহাশয়ের

প্রগাঢ় স্নেহপূর্ণ শ্রীব্রহ্ম-মাধব-গৌড়ীয়সম্প্রদায়ৈকসংরক্ষকাত্মাচার্যভাস্কর

ভগবান্ শ্রীশ্রীল ভক্তিসিদ্ধান্ত সরস্বতী গোস্বামী প্রভুপাদের

পরম-প্রিয়পার্ষদ তথা নবদ্বীপ শ্রীচৈতন্য-সারস্বত মঠের

প্রতিষ্ঠাতা-সভাপতি-আচার্য্য অনন্তশ্রীবিভূষিত

ও বিষ্ণুপাদ পরমহংসকুলচূড়ামণি

শ্রীল ভক্তিরক্ষক শ্রীধর দেবগোস্বামী মহারাজের

প্রিয়তমপার্ষদ তৎকর্তৃক মনোনীত ও স্থলাভিষিক্ত

সেবায়ত-সভাপতি-আচার্য্য

ও বিষ্ণুপাদ বিশ্বগুরু শ্রীল ভক্তিসুন্দর গোবিন্দ দেবগোস্বামী মহারাজের

প্রিয়তমপার্ষদ তৎকর্তৃক মনোনীত ও স্থলাভিষিক্ত

সেবায়ত-সভাপতি-আচার্য্য

ও বিষ্ণুপাদ বিশ্বগুরু শ্রীল ভক্তিনির্মল আচার্য্য মহারাজের

প্রিয়তমপার্ষদ প্রতিষ্ঠিত ও স্থলাভিষিক্ত

শ্রীচৈতন্য-সারস্বত মঠের বর্তমান সভাপতি-আচার্য্য

ও বিষ্ণুপাদ শ্রীল ভক্তিতিলক নিরীহ মহারাজের

কৃপানির্দেশে

শ্রীচৈতন্য-সারস্বত আন্তর্জাতিক সঙ্ঘ

হইতে প্রকাশিত

## দীক্ষার তারিখ—১৪৩৩ সালের

বৈশাখ—৬।৭।৮।১৩।৩১

জ্যৈষ্ঠ—৩১

আষাঢ়—১।৯।১৪।২৪।২৮।৩২

শ্রাবণ—১।২।৬।৭।১২।১৭।২০।২৪।৩২

ভাদ্র—৫।৬।৯।১০।১৫।১৭।২২।২৬।২৭।২৮।২৯।৩০।৩১

আশ্বিন—৩।১৩।১৬।২৮।২৯।৩০

কার্তিক—১।২।১০।২১।২২।৩০

অগ্রহায়ণ—১।২।৩।৪।৭।৯।১২।১৩।১৭।১৯।২৪।২৫।২৭।২৮।২৯

পৌষ—২।৮।২৭।২৯।৩০

মাঘ—২।৩।৬।৭।৯।১০।১২।১৩।১৪।২০।২৪।২৬।২৭।২৯

ফাল্গুন—৪।৫।৭।৯।১২।২৩।২৫।২৬।২৯।৩০

চৈত্র—১।৭।২৫।৩০



শ্রীশ্রীগুরু-গৌরান্দো জয়তঃ

# শ্রীগৌড়ীয়-পৰ্ব-তালিকা

(ভারতীয় ষ্ট্যান্ডার্ড সময়ানুসারে)

ফালগুন মাস—৩০ দিন

বিষ্ণু মাস—৩০

- ১ বিষ্ণু, ১৯ ফাল্গুন, ৪ মার্চ, বুধবার, কৃষ্ণ প্রতিপদ অপরাহ্ন ৪।৪২।  
প্রাতঃ ৬।২ গতে পূর্বাহ্ন ৯।৫৩ মধ্যে শ্রীগৌর পূর্ণিমা ব্রতের পারণ।  
**শ্রীজগন্নাথ মিশ্রের আনন্দোৎসব।** শ্রীধাম নবদ্বীপস্থ শ্রীচৈতন্য-  
সারস্বত মঠে সাধারণ মহামহোৎসব ও মহাপ্রসাদ বিতরণ। উঃ ৬।২,  
অঃ ৫।৩৭।



শ্রীশ্রীগুরু-গৌরান্দ-গান্ধৰ্বা-গোবিন্দসুন্দরজীউ

৫ বিষ্ণু, ২৩ ফাল্গুন, ৮ মার্চ, রবিবার, কৃষ্ণ  
পঞ্চমী রাত্রি ৮।৩২। শ্রীগুরুাবির্ভাব  
পীঠ শ্রীপাট হাপানিয়া শ্রীচৈতন্য-  
সারস্বত আশ্রমে শ্রীশ্রীগুরু-গৌরান্ধ-  
রাধা-গোপীনাথ জীউর শ্রীবিগ্রহগণের  
প্রাকট্য মহামহোৎসব ও পঞ্চম দোল  
উৎসব। ত্রিদণ্ডিস্বামী শ্রীমদ্ভক্তিশরণ  
শান্ত মহারাজের আবির্ভাব।  
উঃ ৫।৫৮, অঃ ৫।৩৯।



শ্রীশ্রীগুরু-গৌরান্ধ-রাধা-গোপীনাথ  
জীউ, শ্রীপাট হাপানিয়া ধাম

৮ বিষ্ণু, ২৬ ফাল্গুন, ১১ মার্চ, বুধবার, কৃষ্ণ  
অষ্টমী রাত্রি ২।৪০। শ্রীল শ্রীবাস  
পণ্ডিতের আবির্ভাব। উঃ ৫।৫৫, অঃ ৫।৪০।

৯ বিষ্ণু, ২৭ ফাল্গুন, ১২ মার্চ, বৃহস্পতিবার, কৃষ্ণ নবমী শেষরাত্রি ৪।৩৪।  
ত্রিদণ্ডিস্বামী শ্রীমদ্ভক্তিবিগ্রহ ভিক্ষু মহারাজের তিরোভাব। উঃ ৫।৫৪,  
অঃ ৫।৪১।

১১ বিষ্ণু, ২৯ ফাল্গুন, ১৪ মার্চ, শনিবার, কৃষ্ণ দশমী প্রাতঃ ৬।৮। উঃ ৫।৫৩,  
অঃ ৫।৪২।

১২ বিষ্ণু, ৩০ ফাল্গুন, ১৫ মার্চ, রবিবার, কৃষ্ণ একাদশী দিবা ৭।১৮। **পাপবিমোচনী  
একাদশী ব্রতের উপবাস।** উঃ ৫।৫২, অঃ ৫।৪২।

## চৈত্র মাস—৩০ দিন

১৩ বিষ্ণু, ১ চৈত্র, ১৬ মার্চ, সোমবার, কৃষ্ণ দ্বাদশী দিবা ৭।৫৯। **প্রাতঃ  
৫।৫১ গতে দিবা ৭।৫৯ মধ্যে একাদশী ব্রতের পারণ।** শ্রীমন্ মহাপ্রভুর  
বরাহনগরে শুভ বিজয়-মহোৎসব। শ্রীল গোবিন্দ ঘোষ ঠাকুরের  
তিরোভাব। শ্রীপাদ সত্যেন্দ্রচন্দ্র ভট্টাচার্য্য মহোদয়ের নির্য্যাণ।  
উঃ ৫।৫১, অঃ ৫।৪২।



শ্রীরামানুজ আচার্য্য



শ্রীল ভক্তিশ্রদ্ধয় বন মহারাজ



শ্রীল ভক্তিবিলাস তীর্থ মহারাজ

১৫ বিষ্ণু, ৩ চৈত্র, ১৮ মার্চ, বুধবার, কৃষ্ণ চতুর্দশী দিবা ৭।৪৮। উঃ ৫।৪৯, অঃ ৫।৪৩।

১৬ বিষ্ণু, ৪ চৈত্র, ১৯ মার্চ, বৃহস্পতিবার, অমাবস্যা দিবা ৬।৫৮ পরে গৌর প্রতিপদ শেষরাত্রি ৫।৪৩। অমাবস্যার উপবাস। উঃ ৫।৪৮, অঃ ৫।৪৪।

২০ বিষ্ণু, ৮ চৈত্র, ২৩ মার্চ, সোমবার, গৌর পঞ্চমী রাত্রি ৯।৩৭। শ্রীপাদ রামানুজ আচার্য্যের আবির্ভাব। ত্রিদণ্ডিস্বামী শ্রীমদ্ভক্তিশ্রদ্ধয় বন মহারাজের আবির্ভাব। উঃ ৫।৪৪, অঃ ৫।৪৫।

২২ বিষ্ণু, ১০ চৈত্র, ২৫ মার্চ, বুধবার, গৌর সপ্তমী অপরাহ্নি ৪।৪৯। ত্রিদণ্ডিস্বামী শ্রীমদ্ভক্তি-বিলাস তীর্থ মহারাজের আবির্ভাব। উঃ ৫।৪২, অঃ ৫।৪৬।

২৪ বিষ্ণু, ১২ চৈত্র, ২৭ মার্চ, শুক্রবার, গৌর নবমী দিবা ১২।২১। **শ্রীশ্রীরামচন্দ্রের জন্মোৎসব।** শ্রীশ্রীরাম-নবমীর ব্রত ও উপবাস। “মধ্যাহ্নে জন্ম ভাবয়েৎ”। উঃ ৫।৪০, অঃ ৫।৪৭।



শ্রীসীতারাম, লক্ষ্মণ ও হনুমানজী

২৫ বিষ্ণু, ১৩ চৈত্র, ২৮ মার্চ, শনিবার, গৌর দশমী দিবা ১০।২৭। প্রাতঃ ৫।৩৯ গতে পূর্বাহ্ন ৯।৪২ মধ্যে

শ্রীশ্রীরাম-নবমী ব্রতের পারণ । উঃ ৫।৩৯,  
অঃ ৫।৪৭ ।

২৬ বিষ্ণু, ১৪ চৈত্র, ২৯ মার্চ, রবিবার, গৌর  
একাদশী দিবা ৮।৫১ । **কামদা একাদশী**  
**ব্রতের উপবাস ।** উঃ ৫।৩৮, অঃ ৫।৪৭ ।

২৭ বিষ্ণু, ১৫ চৈত্র, ৩০ মার্চ, সোমবার, গৌরদ্বাদশী  
দিবা ৭।৩৮ । **প্রাতঃ ৫।৩৭ গতে দিবা ৭।৩৮**  
**মধ্যে একাদশী ব্রতের পারণ ।** **ওঁ বিষ্ণুপাদ**  
**শ্রীল ভক্তিসুন্দর গোবিন্দ দেবগোস্বামী**  
**মহারাজের তিরোভাব মহোৎসব ।**  
শ্রীকৃষ্ণের দমনকারোপণ উৎসব । উঃ ৫।৩৭,  
অঃ ৫।৪৮ ।

### (এপ্রিল মাস—৩০ দিন)

২৯ বিষ্ণু, ১৭ চৈত্র, ১ এপ্রিল, বুধবার, গৌরচতুর্দশী  
দিবা ৬।৩৫ । উঃ ৫।৩৫, অঃ ৫।৪৮ ।

৩০ বিষ্ণু, ১৮ চৈত্র, ২ এপ্রিল, বৃহস্পতিবার,  
পূর্ণিমা দিবা ৬।৪৮ । শ্রীকৃষ্ণের বসন্ত  
রাস । শ্রীশ্রীবলরামের রাসযাত্রা । **শ্রীল**  
**বংশীবদানন্দ ঠাকুরের ও শ্রীল শ্যামানন্দ**  
**প্রভুর আবির্ভাব ।** পূর্ণিমার উপবাস ।  
উঃ ৫।৩৪, অঃ ৫।৪৯ ।

### মধুসূদন মাস—২৯ দিন

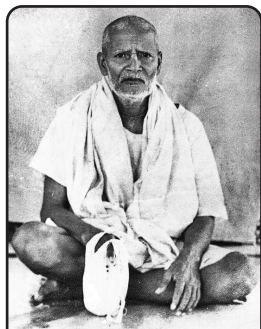
৫ মধুসূদন, ২৩ চৈত্র, ৭ এপ্রিল, মঙ্গলবার,  
কৃষ্ণ পঞ্চমী দিবা ২।১৯ । শ্রীপাদ কৃষ্ণদাস  
বাবাজী মহারাজের তিরোভাব । উঃ ৫।২৯,  
অঃ ৫।৫১ ।



ওঁ বিষ্ণুপাদ শ্রীল ভক্তিসুন্দর  
গোবিন্দ দেবগোস্বামী মহারাজ



শ্রীল শ্যামানন্দ প্রভু



শ্রীপাদ কৃষ্ণদাস বাবাজী  
মহারাজ

৭ মধুসূদন, ২৫ চৈত্র, ৯ এপ্রিল, বৃহস্পতিবার, কৃষ্ণ  
সপ্তমী সন্ধ্যা ৬।১৪। শ্রীল অভিরাম ঠাকুরের  
তিরোভাব। উঃ ৫।২৭, অঃ ৫।৫১।

১০ মধুসূদন, ২৮ চৈত্র, ১২ এপ্রিল, রবিবার,  
কৃষ্ণ দশমী রাত্রি ৯।৩২। শ্রীল বৃন্দাবন দাস  
ঠাকুরের তিরোভাব। উঃ ৫।২৫, অঃ ৫।৫৩।

১১ মধুসূদন, ২৯ চৈত্র, ১৩ এপ্রিল, সোমবার, কৃষ্ণ  
একাদশী রাত্রি ৯।৩৯। বরুথিনী একাদশী  
ব্রতের উপবাস। শ্রীযুক্ত সৌরীন্দ্রনাথ ভক্তি  
বারিধি প্রভুর তিরোভাব।  
উঃ ৫।২৪, অঃ ৫।৫৩।

১২ মধুসূদন, ৩০ চৈত্র, ১৪ এপ্রিল,  
মঙ্গলবার, কৃষ্ণ দ্বাদশী রাত্রি  
৯।১৭। প্রাতঃ ৫।২৩ গতে  
পূর্বাহ্ন ৯।৩৩ মধ্যে একাদশী  
ব্রতের পারণ। উঃ ৫।২৩,  
অঃ ৫।৫৩।



শ্রীল বৃন্দাবন দাস ঠাকুর



শ্রীশ্রীগুরু-গৌরাজ-রাধা-বৃন্দাবনচন্দ্র জীউ

## বৈশাখ মাস-৩১ দিন

১৩ মধুসূদন, ১ বৈশাখ, ১৫ এপ্রিল, বুধবার,  
কৃষ্ণ ত্রয়োদশী রাত্রি ৮।২৪। শ্রীউলুবেড়িয়ায়  
শ্রীচৈতন্য-সারস্বত মঠে শ্রীশ্রী-গুরু-গৌরাজ-  
রাধা-বৃন্দাবনচন্দ্র জীউর প্রাকট্য মহোৎসব।  
উঃ ৫।২২, অঃ ৫।৫৪।

১৪ মধুসূদন, ২ বৈশাখ, ১৬ এপ্রিল,  
বৃহস্পতিবার, কৃষ্ণ চতুর্দশী রাত্রি ৭।৬।  
**ওঁ বিষ্ণুপাদ পরিব্রাজকাচার্য্যবর্য্য**



ওঁ বিষ্ণুপাদ শ্রীল ভক্তিনির্মল  
আচার্য্য মহারাজ



**অষ্টোত্তর-শতত্ৰী শ্ৰীশ্ৰীমদ্ভক্তিনিৰ্মল আচাৰ্য মহাৰাজেৰ তিৰোভাব  
মহোৎসব । উঃ ৫।২১, অঃ ৫।৫৪ ।**

১৫ মধুসূদন, ৩ বৈশাখ, ১৭ এপ্ৰিল, শুক্ৰবাৰ, অমাবস্যা অপৰাহ্ন ৫।২৫ ।

**শ্ৰীল গদাধৰ পণ্ডিত গোস্বামীৰ আবিৰ্ভাব । উঃ ৫।২০, অঃ ৫।৫৫ ।**

১৬ মধুসূদন, ৪ বৈশাখ, ১৮ এপ্ৰিল, শনিবাৰ, গৌৰ প্ৰতিপদ দিবা ৩।২৭ ।

ত্ৰিদণ্ডিস্বামী শ্ৰীমদ্ভক্ত্যালোক পৰমহংস মহাৰাজেৰ আবিৰ্ভাব । উঃ ৫।১৯,  
অঃ ৫।৫৫ ।

১৭ মধুসূদন, ৫ বৈশাখ, ১৯ এপ্ৰিল, ৰবিবাৰ, গৌৰ দ্বিতীয়া দিবা ১।১৪ ।

শ্ৰীমদ্ভক্তিবিচাৰ যাযাবৰ মহাৰাজেৰ আবিৰ্ভাব । উঃ ৫।১৮, অঃ ৫।৫৫ ।

১৮ মধুসূদন, ৬ বৈশাখ, ২০ এপ্ৰিল, সোমবাৰ, গৌৰ তৃতীয়া দিবা ১০।৫৩ ।

**অক্ষয়-তৃতীয়া । শ্ৰীশ্ৰীগগ্নাথদেবেৰ ২১ দিবস-ব্যাপী চন্দন যাত্ৰা আৰম্ভ ।  
উঃ ৫।১৭, অঃ ৫।৫৬ ।**

২০ মধুসূদন, ৮ বৈশাখ, ২২ এপ্ৰিল, বুধবাৰ, গৌৰ পঞ্চমী প্ৰাতঃ ৬।১

পৰে ষষ্ঠী ৰাত্ৰি ৩।৪২ । শ্ৰীপাদ শঙ্কৰাচাৰ্য্যেৰ আবিৰ্ভাব । ত্ৰিদণ্ডি-  
স্বামী শ্ৰীমদ্ভক্তিবিলাস গভাস্তিনেমী মহাৰাজেৰ তিৰোভাব । উঃ ৫।১৬,  
অঃ ৫।৫৭ ।

২১ মধুসূদন, ৯ বৈশাখ, ২৩ এপ্ৰিল, বৃহস্পতিবাৰ, গৌৰ সপ্তমী ৰাত্ৰি ১।৩২ ।

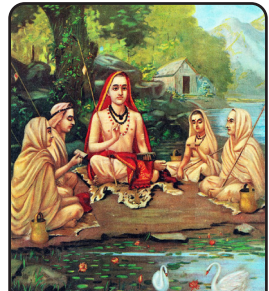
জহু সপ্তমী । শ্ৰীজাহ্নবী পূজা । উঃ ৫।১৫, অঃ ৫।৫৭ ।



শ্ৰীল ভক্ত্যালোক  
পৰমহংস মহাৰাজ



শ্ৰীল ভক্তিবিচাৰ  
যাযাবৰ মহাৰাজ



শ্ৰীপাদ শঙ্কৰাচাৰ্য্য

২৩ মধুসূদন, ১১ বৈশাখ, ২৫ এপ্রিল, শনিবার, গৌর নবমী রাত্রি ৯।৫৯।  
শ্রীনিত্যানন্দ-শক্তি শ্রীজাহ্নবদেবীর ও শ্রীরামশক্তি সীতাদেবীর আবির্ভাব।  
উঃ ৫।১৩, অঃ ৫।৫৮।

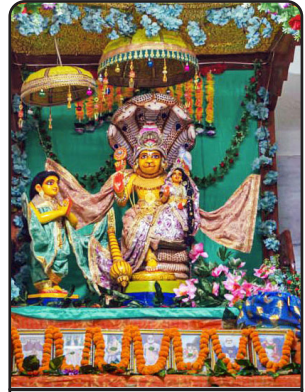
২৪ মধুসূদন, ১২ বৈশাখ, ২৬ এপ্রিল, রবিবার, গৌর দশমী রাত্রি ৮।৪৪।  
উঃ ৫।১৩, অঃ ৫।৫৮।

২৫ মধুসূদন, ১৩ বৈশাখ, ২৭ এপ্রিল, সোমবার, গৌর একাদশী রাত্রি ৭।৫৬।  
**মোহিনী একাদশী ব্রতের উপবাস।**  
উঃ ৫।১২, অঃ ৫।৫৯।

২৬ মধুসূদন, ১৪ বৈশাখ, ২৮ এপ্রিল,  
মঙ্গলবার, গৌর দ্বাদশী রাত্রি ৭।৩৭।  
প্রাতঃ ৫।১১ গতে পূর্বাহ্ন ৯।২৭ মধ্যে  
একাদশী ব্রতের পারণ। উঃ ৫।১১,  
অঃ ৫।৫৯।

২৮ মধুসূদন, ১৬ বৈশাখ, ৩০ এপ্রিল,  
বৃহস্পতিবার, গৌর চতুর্দশী রাত্রি  
৮।২৯। **ভগবান্ শ্রীনৃসিংহদেবের**  
**আবির্ভাব।** **শ্রীশ্রীনৃসিংহ-চতুর্দশী**

**ব্রত ও উপবাস।** **শ্রীচৈতন্য-সারস্বত মঠের**  
**বর্তমান সভাপতি-আচার্য্য ঔঁ বিষ্ণুপাদ**  
**পরিব্রাজকাচার্য্যবর্ষ্য অষ্টোত্তরশতশ্রী**  
**শ্রীশ্রীমদুত্তিতিলক নিরীহ মহারাজের**  
**শুভ আবির্ভাব।** **শ্রীচৈতন্য-সারস্বত মঠে**  
**শ্রীশ্রীগুরু-গৌর-নিত্যানন্দ প্রভু, শ্রীশ্রীলক্ষ্মী-**  
**নৃসিংহদেব ও প্রহ্লাদ মহারাজের শ্রীবিগ্রহের**  
**প্রাকট্য মহোৎসব।** উঃ ৫।১০, অঃ ৬।০।



শ্রীশ্রীলক্ষ্মী-নৃসিংহদেব ও  
প্রহ্লাদ মহারাজ (নৃসিংহপল্লী)



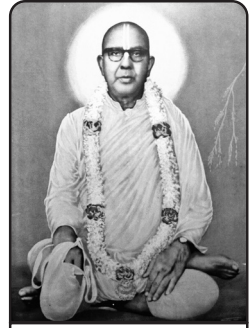
ঔঁ বিষ্ণুপাদ শ্রীল ভক্তিতিলক  
নিরীহ মহারাজ

## (মে মাস- ৩১ দিন)

২৯ মধুসূদন, ১৭ বৈশাখ, ১ মে, শুক্রবার, পূর্ণিমা রাত্রি ৯।৩৯। প্রাতঃ ৫।৯  
গতে পূর্বাহ্ন ৯।২৬ মধ্যে শ্রীশ্রীনৃসিংহ-চতুর্দশী ব্রতের পারণ। শ্রীকৃষ্ণের  
ফুলদোল ও সলিল-বিহার। বুদ্ধ পূর্ণিমা। শ্রীল পরমেশ্বরী দাস ঠাকুরের  
তিরোভাব। শ্রীল শ্রীনিবাস আচার্যের আবির্ভাব। উঃ ৫।৯, অঃ ৬।০।

## ত্রিবিক্রম মাস—২৯ দিন (প্রথমার্দ্ধ)

১ ত্রিবিক্রম, ১৮ বৈশাখ, ২ মে, শনিবার, কৃষ্ণ  
প্রতিপদ রাত্রি ১১।১৩। ত্রিদণ্ডিস্বামী  
শ্রীমদ্ভক্তিসারঙ্গ গোস্বামী মহারাজের  
তিরোভাব। উঃ ৫।৯, অঃ ৬।১।



শ্রীল ভক্তিসারঙ্গ গোস্বামী  
মহারাজ

৬ ত্রিবিক্রম, ২৩ বৈশাখ, ৭ মে, বৃহস্পতিবার, কৃষ্ণ  
পঞ্চমী দিবা ৬।৫৯। শ্রীল রামানন্দ রায়ের  
তিরোভাব। উঃ ৫।৫, অঃ ৬।৩।

১০ ত্রিবিক্রম, ২৭ বৈশাখ, ১১ মে, সোমবার,  
কৃষ্ণ নবমী দিবা ১০।২১। শ্রীপাদ সন্তোষ  
কৃষ্ণ দাসাধিকারী প্রভুর নির্য্যাণ। উঃ ৫।৩,  
অঃ ৬।৫।



শ্রীপাদ সন্তোষ কৃষ্ণ  
দাসাধিকারী প্রভু

১১ ত্রিবিক্রম, ২৮ বৈশাখ, ১২ মে, মঙ্গলবার, কৃষ্ণ  
দশমী দিবা ৯।৫৬। উঃ ৫।৩, অঃ ৬।৫।

১২ ত্রিবিক্রম, ২৯ বৈশাখ, ১৩ মে, বুধবার, কৃষ্ণ  
একাদশী দিবা ৯।৩। অপরা একাদশী ব্রতের  
উপবাস। উঃ ৫।২, অঃ ৬।৬।

১৩ ত্রিবিক্রম, ৩০ বৈশাখ, ১৪ মে, বৃহস্পতিবার, কৃষ্ণ দ্বাদশী দিবা  
৭।৪৫। প্রাতঃ ৫।১ গতে দিবা ৭।৪৫ মধ্যে একাদশী ব্রতের পারণ।



শ্রীল বৃন্দাবন দাস ঠাকুরের আবির্ভাব।

উঃ ৫।১, অঃ ৬।৬।

১৪ ত্রিবিক্রম, ৩১ বৈশাখ, ১৫ মে, শুক্রবার,  
কৃষ্ণ ত্রয়োদশী দিবা ৬।৩ পরে চতুর্দশী  
শেষরাত্রি ৪।২। উঃ ৫।১, অঃ ৬।৭।



শ্রীল বৃন্দাবন দাস ঠাকুর

## জ্যৈষ্ঠ মাস - ৩১ দিন

১৫ ত্রিবিক্রম, ১ জ্যৈষ্ঠ, ১৬ মে, শনিবার, অমাবস্যা  
রাত্রি ১।৫১। অমাবস্যার উপবাস। উঃ ৫।০,  
অঃ ৬।৭।

## পুরুষোত্তম মাস—৩০ দিন

১ পুরুষোত্তম, ২ জ্যৈষ্ঠ, ১৭ মে, রবিবার, গৌর প্রতিপদ রাত্রি ১১।২৮। উঃ  
৫।০, অঃ ৬।৮।

১০ পুরুষোত্তম, ১১ জ্যৈষ্ঠ, ২৬ মে, মঙ্গলবার, গৌর দশমী দিবা ৭।৫৩।  
উঃ ৪।৫৭, অঃ ৬।১২।

১১ পুরুষোত্তম, ১২ জ্যৈষ্ঠ, ২৭ মে, বুধবার, গৌর একাদশী দিবা ৮।২। **পদ্মিনী  
একাদশী ব্রতের উপবাস।** উঃ ৪।৫৬, অঃ ৬।১৩।

১২ পুরুষোত্তম, ১৩ জ্যৈষ্ঠ, ২৮ মে, বৃহস্পতিবার, গৌর দ্বাদশী দিবা ৮।৪২।  
**প্রাতঃ ৪।৫৬ গতে দিবা ৮।৪২ মধ্যে একাশদী ব্রতের পারণ।** উঃ ৪।৫৬,  
অঃ ৬।১৩।

১৪ পুরুষোত্তম, ১৫ জ্যৈষ্ঠ, ৩০ মে, শনিবার, গৌর চতুর্দশী দিবা ১১।২১।  
উঃ ৪।৫৬, অঃ ৬।১৪।

১৫ পুরুষোত্তম, ১৬ জ্যৈষ্ঠ, ৩১ মে, রবিবার, পূর্ণিমা দিবা ১।১২। পূর্ণিমার  
উপবাস। উঃ ৪।৫৬, অঃ ৬।১৪।

## (জুন মাস- ৩০ দিন)

২৫ পুরুষোত্তম, ২৬ জ্যৈষ্ঠ, ১০ জুন, বুধবার, কৃষ্ণ দশমী রাত্রি ৭।৪৯।  
উঃ ৪।৫৬, অঃ ৬।১৮।

২৬ পুরুষোত্তম, ২৭ জ্যৈষ্ঠ, ১১ জুন, বৃহস্পতিবার, কৃষ্ণ একাদশী সন্ধ্যা ৬।৮।  
**পরমা একাদশী ব্রতের উপবাস।** উঃ ৪।৫৬, অঃ ৬।১৮।

২৭ পুরুষোত্তম, ২৮ জ্যৈষ্ঠ, ১২ জুন, শুক্রবার, কৃষ্ণ দ্বাদশী অপরাহ্ন ৪।৯।  
**প্রাতঃ ৪।৫৬ গতে পূর্বাহ্ন ৯।২৩ মধ্যে একাদশী ব্রতের পারণ।** উঃ ৪।৫৬,  
অঃ ৬।১৯।

২৯ পুরুষোত্তম, ৩০ জ্যৈষ্ঠ, ১৪ জুন, রবিবার, কৃষ্ণ চতুর্দশী দিবা ১১।৩৩।  
উঃ ৪।৫৫, অঃ ৬।২০।

৩০ পুরুষোত্তম, ৩১ জ্যৈষ্ঠ, ১৫ জুন, সোমবার, অমাবস্যা দিবা ৯।৫। অমাবস্যা  
উপবাস। উঃ ৪।৫৫, অঃ ৬।২০।

## আষাঢ় মাস—৩২ দিন

### ত্রিবিক্রম মাস—২৯ দিন (শেষাৰ্দ্ধ)

১৬ ত্রিবিক্রম, ১ আষাঢ়, ১৬ জুন, মঙ্গল-  
বার, গৌর প্রতিপদ দিবা ৬।৩৭।  
পরে দ্বিতীয়া শেষরাত্রি ৪।১৩।  
শ্রীচৈতন্য-সারস্বত কৃষ্ণানুশীলন  
সঙ্ঘের শ্রীশ্রীগুরু-গৌরান্ধ-  
রাধা-মদনমোহন জীউর প্রাকট্য  
মহোৎসব। উঃ ৪।৫৫, অঃ ৬।২০।

১৮ ত্রিবিক্রম, ৩ আষাঢ়, ১৮ জুন,  
বৃহস্পতিবার, গৌর চতুর্থী রাত্রি



শ্রীশ্রীগুরু-গৌরান্ধ-রাধা-মদনমোহন জীউ

১২।০। ত্রিদিগ্গিস্বামী শ্রীমদ্ভক্তিগৌরব গিরি  
মহারাজের (শ্রীপাদ পরমানন্দ বিদ্যারত্ন প্রভুর)  
তিরোভাব। উঃ ৪।৫৫, অঃ ৬।২১।

২২ ত্রিবিক্রম, ৭ আষাঢ়, ২২ জুন, সোমবার, গৌর  
অষ্টমী রাত্রি ৭।৪০। রাত্রি ৯।১০ গতে অম্বুবাচী  
প্রবৃত্তিঃ। উঃ ৪।৫৫, অঃ ৬।২৩।

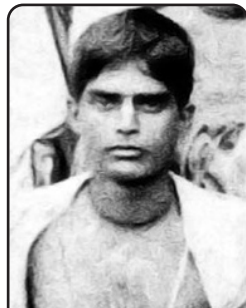
২৪ ত্রিবিক্রম, ৯ আষাঢ়, ২৪ জুন, বুধবার, গৌর  
দশমী রাত্রি ৮।২২। দশহরা, শ্রীগঙ্গাপূজা।  
শ্রীগঙ্গামাতা গোস্বামিনীর আবির্ভাব।  
শ্রীল বলদেব বিদ্যাভূষণ প্রভুর তিরোভাব।  
উঃ ৪।৫৬, অঃ ৬।২৪।

২৫ ত্রিবিক্রম, ১০ আষাঢ়, ২৫ জুন, বৃহস্পতিবার,  
গৌর একাদশী রাত্রি ৯।২৯। **নির্জলৈকাদশী**  
**(পাণ্ডবা নির্জলা একাদশী) ব্রতের উপবাস।**  
উঃ ৪।৫৬, অঃ ৬।২৪।

২৬ ত্রিবিক্রম, ১১ আষাঢ়, ২৬ জুন, শুক্রবার,  
গৌর দ্বাদশী রাত্রি ১০।৫৮। **প্রাতঃ**  
**৪।৫৭ গতে পূর্বাহ্ন ৯।২৫ মধ্যে নির্জলা একাদশী ব্রতের পারণ।**  
দিবা ৯।৩৩ গতে অম্বুবাচী নিবৃত্তিঃ। উঃ ৪।৫৭, অঃ ৬।২৩।

২৭ ত্রিবিক্রম, ১২ আষাঢ়, ২৭ জুন, শনিবার, গৌর ত্রয়োদশী রাত্রি  
১২।৪৮। শ্রীপাট পানিহাটিতে শ্রীল রঘুনাথ দাস গোস্বামীর প্রদত্ত  
দণ্ড মহোৎসব। শ্রীপাদ ভক্তিবৈভব পরিব্রাজক মহারাজের নির্য্যাণ।  
উঃ ৪।৫৭, অঃ ৬।২৪।

২৮ ত্রিবিক্রম, ১৩ আষাঢ়, ২৮ জুন, রবিবার, গৌর চতুর্দশী রাত্রি ২।৪৭।  
উঃ ৪।৫৭, অঃ ৬।২৩।



শ্রীপাদ পরমানন্দ বিদ্যারত্ন প্রভু



শ্রীল বলদেব বিদ্যাভূষণ প্রভু

২৯ ত্রিবিক্রম, ১৪ আষাঢ়, ২৯ জুন,  
সোমবার, পূর্ণিমা শেষরাত্রি ৪।৪৮।  
শ্রীশ্রীজগন্নাথদেবের স্নান যাত্রা। শ্রীল  
মুকুন্দ দত্ত ও শ্রীল শ্রীধর পণ্ডিতের  
তিরোভাব। পূর্ণিমার উপবাস।  
উঃ ৪।৫৮, অঃ ৬।২৩।

### বামন মাস—৩০ দিন

১ বামন, ১৫ আষাঢ়, ৩০ জুন, মঙ্গলবার, কৃষ্ণ  
প্রতিপদ অহোরাত্র। শ্রীল শ্যামানন্দ প্রভুর  
তিরোভাব। উঃ ৪।৫৮, অঃ ৬।২৩।



শ্রীল শ্যামানন্দ প্রভু

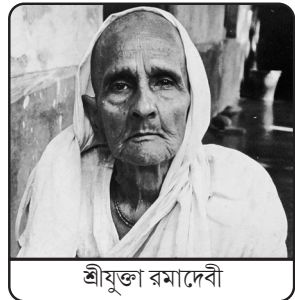
### (জুলাই মাস - ৩১ দিন)

৩ বামন, ১৭ আষাঢ়, ২ জুলাই, বৃহস্পতিবার, কৃষ্ণ দ্বিতীয়া দিবা ৮।১০।  
শ্রীগৌরহরি ভক্তিসম্পদ প্রভুর নির্য্যাণ। উঃ ৪।৫৯, অঃ ৬।২৩।

৬ বামন, ২০ আষাঢ়, ৫ জুলাই, রবিবার, কৃষ্ণ পঞ্চমী দিবা ১০।৬।  
শ্রীল বক্রেস্বর পণ্ডিতের আবির্ভাব। উঃ ৫।০, অঃ ৬।২৩।

১০ বামন, ২৪ আষাঢ়, ৯ জুলাই, বৃহস্পতিবার, কৃষ্ণ নবমী প্রাতঃ ৫।৫৫ পরে  
দশমী রাত্রি ৩।৫৭। উঃ ৫।২, অঃ ৬।২৩।

১১ বামন, ২৫ আষাঢ়, ১০ জুলাই, শুক্রবার,  
কৃষ্ণ একাদশী রাত্রি ১।৪৪। দশমী বিদ্ধা  
হওয়ায় অত্ৰ একাদশীর উপবাস নহে।  
শ্রীযুক্তা রমাদেবীর নির্য্যাণ। উঃ ৫।২,  
অঃ ৬।২৩।



শ্রীযুক্তা রমাদেবী

১২ বামন, ২৬ আষাঢ়, ১১ জুলাই, শনিবার,  
কৃষ্ণ দ্বাদশী রাত্রি ১১।২১। **যোগিনী**  
**একাদশী ব্রতের উপবাস।** উঃ ৫।৩, অঃ ৬।২৩।

১৩ বামন, ২৭ আষাঢ়, ১২ জুলাই, রবিবার,  
কৃষ্ণ ত্রয়োদশী রাত্রি ৮।৫৪। প্রাতঃ ৫।৩  
গতে পূর্বাহ্ন ৯।২৯ মধ্যে একাদশী ব্রতের  
পারণ। উঃ ৫।৩, অঃ ৬।২৩।

১৪ বামন, ২৮ আষাঢ়, ১৩ জুলাই,  
সোমবার, কৃষ্ণ চতুর্দশী সন্ধ্যা ৬।২৫।  
উঃ ৫।৩, অঃ ৬।২৩।

১৫ বামন, ২৯ আষাঢ়, ১৪ জুলাই, মঙ্গলবার,  
অমাবস্যা অপরাহ্ন ৪।১। **শ্রীল গদাধর  
পণ্ডিত গোস্বামীর ও শ্রীল সচ্চিদানন্দ  
ভক্তিবিনোদ ঠাকুরের তিরোভাব।**  
অমাবস্যার উপবাস। উঃ ৫।৪, অঃ ৬।২৩।

১৬ বামন, ৩০ আষাঢ়, ১৫ জুলাই, বুধবার, গৌর প্রতিপদ দিবা ১।৪৭।  
**শ্রীগুণ্ডিচা মার্জ্জন।** উঃ ৫।৪, অঃ ৬।২৩।

১৭ বামন, ৩১ আষাঢ়, ১৬ জুলাই, বৃহস্পতিবার, গৌর দ্বিতীয়া দিবা ১১।৪৬।  
**শ্রীশ্রীজগন্নাথদেবের রথযাত্রা।** শ্রীল স্বরূপ দামোদর গোস্বামী প্রভুর  
তিরোভাব। উঃ ৫।৪, অঃ ৬।২৩।



শ্রীল সচ্চিদানন্দ ভক্তিবিনোদ ঠাকুর



শ্রীশ্রীজগন্নাথদেবের রথযাত্রা

## শ্রাবণ মাস- ৩২ দিন

২০ বামন, ২ শ্রাবণ, ১৯ জুলাই, রবিবার, গৌর  
পঞ্চমী দিবা ৭।৪৫। হেরা-পঞ্চমী।  
শ্রীশ্রীলক্ষ্মীবিজয়। পর দিবস শ্রীপুরীধামে  
হেরা-পঞ্চমী ও শ্রীশ্রীলক্ষ্মীবিজয়। উঃ ৫।৫,  
অঃ ৬।২২।

২৩ বামন, ৫ শ্রাবণ, ২২ জুলাই, বুধবার, গৌর  
অষ্টমী দিবা ৭।৫৪। শ্রীপাদ অজিত কৃষ্ণ  
ব্রহ্মচারীর তিরোধান। উঃ ৫।৬, অঃ ৬।২২।

২৫ বামন, ৭ শ্রাবণ, ২৪ জুলাই, শুক্রবার,  
গৌর দশমী দিবা ১০।৩৪। ত্রিদণ্ডিস্বামী শ্রীমদ্রক্তিকমল মধুসূদন  
মহারাজের তিরোভাব ও শ্রীযুক্তা কৃষ্ণময়ী দেবীর নির্য্যাণ। উৎকলমতে  
শ্রীশ্রীজগন্নাথদেবের পুনর্যাত্রা। উঃ ৫।৭, অঃ ৬।২১।

২৬ বামন, ৮ শ্রাবণ, ২৫ জুলাই, শনিবার, গৌর একাদশী দিবা ১২।১৪।  
শয়নৈকাদশী ব্রতের উপবাস। শ্রীহরির শয়ন। একাদশ্যারম্ভ পক্ষে  
চাতুর্মাস্য ব্রতরম্ভ। উঃ ৫।৭, অঃ ৬।২১।

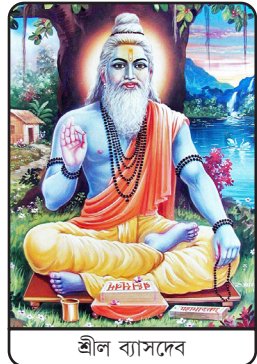
২৭ বামন, ৯ শ্রাবণ, ২৬ জুলাই, রবিবার, গৌর দ্বাদশী দিবা ২।১৩। প্রাতঃ ৫।৭  
গতে পূর্বাহ্ন ৯।৩১ মধ্যে একাদশী ব্রতের পারণ। দ্বাদশ্যারম্ভপক্ষে চাতুর্মাস্য  
ব্রতরম্ভ। উঃ ৫।৭, অঃ ৬।২১।

২৯ বামন, ১১ শ্রাবণ, ২৮ জুলাই, মঙ্গলবার, গৌর  
চতুর্দশী সন্ধ্যা ৬।৬। উঃ ৫।৮, অঃ ৬।২০।

৩০ বামন, ১২ শ্রাবণ, ২৯ জুলাই, বুধবার, পূর্ণিমা  
রাত্রি ৭।৪০। **শ্রীগুরুপূর্ণিমা**। শ্রীল সনাতন  
গোস্বামী প্রভুর তিরোভাব। পৌর্ণমাস্যারম্ভ  
পক্ষে চাতুর্মাস্য ব্রতরম্ভ। পূর্ণিমার উপবাস।  
উঃ ৫।৯, অঃ ৬।১৯।



শ্রীল ভক্তিকমল  
মধুসূদন মহারাজ



শ্রীল ব্যাসদেব



## শ্রীধর মাস—৩০ দিন

২ শ্রীধর, ১৪ শ্রাবণ, ৩১ জুলাই, শুক্রবার, কৃষ্ণ দ্বিতীয়া রাত্রি ৯।৩৩। ত্রিদণ্ডিস্বামী  
শ্রীমদ্ভক্তিসুন্দর বন মহারাজের তিরোভাব। উঃ ৫।১০, অঃ ৬।১৮।

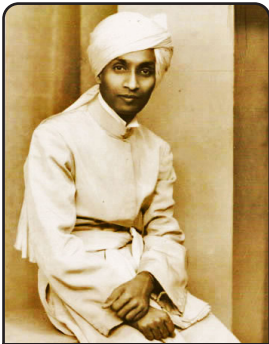
## (আগস্ট মাস - ৩১ দিন)

৫ শ্রীধর, ১৭ শ্রাবণ, ৩ আগস্ট, সোমবার, কৃষ্ণ পঞ্চমী রাত্রি ৮।৩৫।

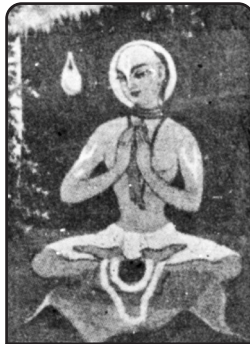
শ্রীল গোপাল ভট্ট গোস্বামী প্রভুর তিরোভাব। উঃ ৫।১১, অঃ ৬।১৬।

৮ শ্রীধর, ২০ শ্রাবণ, ৬ আগস্ট, বৃহস্পতিবার, কৃষ্ণ অষ্টমী দিবা ৩।৪৫।

শ্রীল লোকনাথ গোস্বামী প্রভুর তিরোভাব। উঃ ৫।১৩, অঃ ৬।১৪।



শ্রীল ভক্তিসুন্দর বন মহারাজ



শ্রীল গোপাল ভট্ট গোস্বামী প্রভু



শ্রীল লোকনাথ গোস্বামী  
প্রভুর সমাধি মন্দির

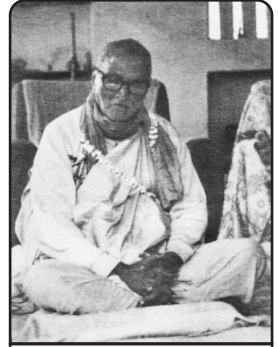
১০ শ্রীধর, ২২ শ্রাবণ, ৮ আগস্ট, শনিবার, কৃষ্ণ দশমী দিবা ১১।১২। উঃ ৫।১৩,  
অঃ ৬।১৩।

১১ শ্রীধর, ২৩ শ্রাবণ, ৯ আগস্ট, রবিবার, কৃষ্ণ একাদশী দিবা ৮।৪৫।  
কামিকা একাদশী ব্রতের উপবাস। উঃ ৫।১৪, অঃ ৬।১২।

১২ শ্রীধর, ২৪ শ্রাবণ, ১০ আগস্ট, সোমবার, কৃষ্ণ দ্বাদশী দিবা ৬।১৭ পরে কৃষ্ণ  
ত্রয়োদশী রাত্রি ৩।৫৩। প্রাতঃ ৫।১৪ গতে দিবা ৬।১৭ মধ্যে একাদশী  
ব্রতের পারণ। উঃ ৫।১৪, অঃ ৬।১২।

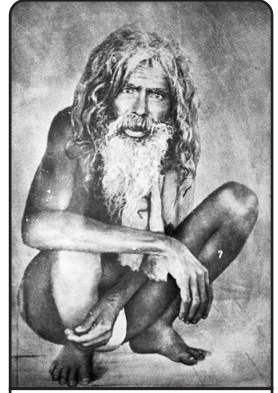
১৩ শ্রীধর, ২৫ শ্রাবণ, ১১ আগস্ট,  
মঙ্গলবার, কৃষ্ণ চতুর্দশী রাত্রি ১।৩৮।  
উঃ ৫।১৫, অঃ ৬।১১।

১৪ শ্রীধর, ২৬ শ্রাবণ, ১২ আগস্ট,  
বুধবার, অমাবস্যা রাত্রি ১১।৩৭।  
**ঔ বিষ্ণুপাদ পরমহংস পরিব্রাজকাচার্য্যবর্ষ্য  
অষ্টোত্তরশতশ্রী শ্রীশ্রীমদ্ভক্তিরক্ষক শ্রীধর  
দেবগোস্বামী মহারাজের তিরোভাব  
মহোৎসব।** উঃ ৫।১৫, অঃ ৬।১০।



ঔ বিষ্ণুপাদ শ্রীল ভক্তিরক্ষক  
শ্রীধর দেবগোস্বামী মহারাজ

১৮ শ্রীধর, ৩০ শ্রাবণ, ১৬ আগস্ট, রবিবার,  
গৌর চতুর্থী রাত্রি ৭।৬। শ্রীল বংশীদাস  
বাবাজী মহারাজের তিরোভাব। উঃ ৫।১৬,  
অঃ ৬।৭।



শ্রীল বংশীদাস বাবাজী মহারাজ

## ভাদ্র মাস- ৩১ দিন

২১ শ্রীধর, ১ ভাদ্র, ১৯ আগস্ট, বুধবার, গৌর  
সপ্তমী রাত্রি ৮।৪৪। শ্রীপাদ অনঙ্গ মোহন  
দাসাধিকারী প্রভুর নির্য্যাণ। উঃ ৫।১৭,  
অঃ ৬।৫।

২৩ শ্রীধর, ৩ ভাদ্র, ২১ আগস্ট, শুক্রবার, গৌর  
নবমী রাত্রি ১০।৪৭। ত্রিদণ্ডিস্বামী শ্রীমদ্ভক্তিপ্রসূন বোধায়ণ মহারাজের  
তিরোভাব। উঃ ৫।১৮, অঃ ৬।৪।

২৪ শ্রীধর, ৪ ভাদ্র, ২২ আগস্ট, শনিবার, গৌর দশমী রাত্রি ১।৫৯। উঃ ৫।১৮,  
অঃ ৬।৩।

২৫ শ্রীধর, ৫ ভাদ্র, ২৩ আগস্ট, রবিবার, গৌর একাদশী শেষরাত্রি ৪।১।  
একাদশী ব্রতের উপবাস নহে। শ্রীশ্রীরাধাগোবিন্দের ঝুলনযাত্রা আরম্ভ।



নবদ্বীপ শ্রীচৈতন্য-সারস্বত মঠে মাসব্যাপী  
শ্রীহরিশ্ররণময় মহোৎসব আরম্ভ । উঃ ৫।১৯,  
অঃ ৬।২ ।



শ্রীল রূপ গোস্বামী প্রভু

২৬ শ্রীধর, ৬ ভাদ্র, ২৪ আগস্ট, সোমবার, গৌর  
দ্বাদশী অহোরাত্র । ব্যঞ্জুলী মহাদ্বাদশী ব্রতের  
উপবাস । শ্রীল রূপ গোস্বামী প্রভু ও শ্রীল  
গৌরীদাস পণ্ডিত গোস্বামীর তিরোভাব ।  
শ্রীশ্রীকৃষ্ণের পবিত্রারোপন উৎসব ।  
উঃ ৫।১৯, অঃ ৬।১ ।

২৭ শ্রীধর, ৭ ভাদ্র, ২৫ আগস্ট, মঙ্গলবার, গৌর দ্বাদশী প্রাতঃ ৫।৫৩ ।  
প্রাতঃ ৫।১৯ গতে প্রাতঃ ৫।৫৩ মধ্যে ব্যঞ্জুলী মহাদ্বাদশী ব্রতের পারণ ।  
উঃ ৫।১৯, অঃ ৬।০ ।

২৯ শ্রীধর, ৯ ভাদ্র, ২৭ আগস্ট, বৃহস্পতিবার, গৌর চতুর্দশী দিবা ৮।৪৩ ।  
উঃ ৫।২০, অঃ ৫।৫৯ ।

৩০ শ্রীধর, ১০ ভাদ্র, ২৮ আগস্ট, শুক্রবার, পূর্ণিমা দিবা ৯।২৮ । শ্রীশ্রীরাধা-  
গোবিন্দের বুলনযাত্রা সমাপ্ত । শ্রীশ্রীবলদেব আবির্ভাব পৌর্ণমাসীর  
উপবাস । উঃ ৫।২০, অঃ ৫।৫৮ ।

## হুযীকেশ মাস—২৯ দিন

১ হুযীকেশ, ১১ ভাদ্র, ২৯ আগস্ট, শনিবার, কৃষ্ণ  
প্রতিপদ দিবা ৯।৪২ । প্রাতঃ ৫।২১ গতে  
পূর্বাহ্ন ৯।৩৩ মধ্যে শ্রীশ্রীবলদেব আবির্ভাব  
উপবাসের পারণ । উঃ ৫।২১, অঃ ৫।৫৭ ।

## (সেপ্টেম্বর মাস- ৩০ দিন)

৭ হুযীকেশ, ১৭ ভাদ্র, ৪ সেপ্টেম্বর, শুক্রবার, কৃষ্ণ



শ্রীবলদেব প্রভু

অষ্টমী রাত্রি ১২।১। **শ্রীশ্রীকৃষ্ণের জন্মাষ্টমী** ব্রত  
ও উপবাস। শ্রীকৃষ্ণের আবির্ভাব সময় মধ্যরাত্র।  
উঃ ৫।২৩, অঃ ৫।৫১।

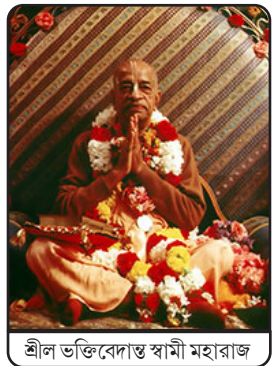


ভগবান্ শ্রীকৃষ্ণ

৮ হরীকেশ, ১৮ ভাদ্র, ৫ সেপ্টেম্বর, শনিবার, কৃষ্ণ  
নবমী রাত্রি ৮।৫৯। প্রাতঃ ৫।২৩ গতে পূর্বাহ্ন  
৯।৩২ মধ্যে শ্রীশ্রীকৃষ্ণের জন্মাষ্টমী ব্রতের  
পারণ। নন্দোৎসব। বিশ্ববরেণ্য ত্রিদণ্ডিস্বামী  
শ্রীমদ্বক্ত্তিবেদান্ত স্বামী মহারাজের আবির্ভাব।  
উঃ ৫।২৩, অঃ ৫।৫০।

৯ হরীকেশ, ১৯ ভাদ্র, ৬ সেপ্টেম্বর,  
রবিবার, কৃষ্ণ দশমী সন্ধ্যা ৬।৩২।  
উঃ ৫।২৩, অঃ ৫।৪৯।

১০ হরীকেশ, ২০ ভাদ্র, ৭ সেপ্টেম্বর, সোমবার,  
কৃষ্ণ একাদশী অপরাহ্ন ৪।৯। **অন্নদা একাদশী**  
**ব্রতের উপবাস।** উঃ ৫।২৪, অঃ ৫।৪৮।



শ্রী ভক্তিবাদান্ত স্বামী মহারাজ

১১ হরীকেশ, ২১ ভাদ্র, ৮ সেপ্টেম্বর,  
মঙ্গলবার, কৃষ্ণ দ্বাদশী দিবা ১।৫৫।  
প্রাতঃ ৫।২৪ গতে পূর্বাহ্ন ৯।৩২ মধ্যে  
একাদশী ব্রতের পারন। উঃ ৫।২৪, অঃ ৫।৪৭।

১৩ হরীকেশ, ২৩ ভাদ্র, ১০ সেপ্টেম্বর, বৃহস্পতিবার, কৃষ্ণ চতুর্দশী দিবা  
১০।১০। উঃ ৫।২৫, অঃ ৫।৪৫।

১৪ হরীকেশ, ২৪ ভাদ্র, ১১ সেপ্টেম্বর, শুক্রবার, অমাবস্যা দিবা ৮।৫০।  
অমাবস্যা উপবাস। উঃ ৫।২৫, অঃ ৫।৪৪।

১৯ হরীকেশ, ২৯ ভাদ্র, ১৬ সেপ্টেম্বর, বুধবার, গৌর পঞ্চমী দিবা ৯।৬।  
শ্রীঅদ্বৈত-পত্নী সীতাদেবীর আবির্ভাব। উঃ ৫।২৭, অঃ ৫।৩৯।

২১ হুযীকেশ, ৩১ ভাদ্র, ১৮ সেপ্টেম্বর, শুক্রবার, গৌর সপ্তমী দিবা ১২।২৩।

শ্রীললিতা-সপ্তমী। উঃ ৫।২৭, অঃ ৫।৩৭।

## আশ্বিন মাস - ৩০ দিন

২২ হুযীকেশ, ১ আশ্বিন, ১৯ সেপ্টেম্বর, শনিবার, গৌর অষ্টমী দিবা ২।২৪।

শ্রীশ্রীরাধাষ্টমী (আবির্ভাব সময় মধ্যাহ্ন)। উঃ ৫।২৮, অঃ ৫।৩৬।



শ্রীললিতাদেবীর জন্মস্থান



শ্রীশ্রীরাধা-গোবিন্দ

২৪ হুযীকেশ, ৩ আশ্বিন, ২১ সেপ্টেম্বর, সোমবার, গৌর দশমী সন্ধ্যা ৬।২৩।

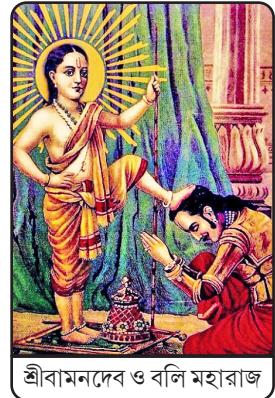
উঃ ৫।২৮, অঃ ৫।৩৩।

২৫ হুযীকেশ, ৪ আশ্বিন, ২২ সেপ্টেম্বর, মঙ্গলবার, গৌর একাদশী রাত্রি ৮।১।

পার্বৈকাদশী ও শ্রীবামনদেবের আবির্ভাব  
উপলক্ষে উপবাস। শ্রীহরির পার্শ্ব  
পরিবর্তন। উঃ ৫।২৮, অঃ ৫।৩২।

২৬ হুযীকেশ, ৫ আশ্বিন, ২৩ সেপ্টেম্বর, বুধবার,

গৌর দ্বাদশী রাত্রি ৯।১৫। শ্রীবামনদেবের  
আবির্ভাব। শ্রীবামনদেবের অর্চনান্তে



শ্রীবামনদেব ও বলি মহারাজ

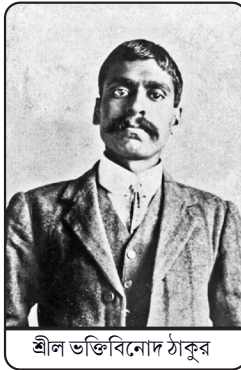
প্রাতঃ ৫।২৯ গতে পূর্বাহ্ন ৯।৩০ মধ্যে একাদশী ব্রতের পারণ। শ্রীল জীব  
গোস্বামী প্রভুর আবির্ভাব। উঃ ৫।২৯, অঃ ৫।৩১।

২৭ হৃষীকেশ, ৬ আশ্বিন, ২৪ সেপ্টেম্বর, বৃহস্পতিবার, গৌর ত্রয়োদশী রাত্রি  
১০।৩। **শ্রীল সচ্চিদানন্দ ভক্তিবিনোদ ঠাকুরের আবির্ভাব।** উঃ ৫।২৯,  
অঃ ৫।৩০।

২৮ হৃষীকেশ, ৭ আশ্বিন, ২৫ সেপ্টেম্বর, শুক্রবার, গৌর চতুর্দশী রাত্রি ১০।২০।  
**শ্রীল হরিদাস ঠাকুরের তিরোভাব।** শ্রীঅনন্ত-চতুর্দশী ব্রত। উঃ ৫।২৯,  
অঃ ৫।২৯।



শ্রীল জীব গোস্বামী প্রভু



শ্রীল ভক্তিবিনোদ ঠাকুর

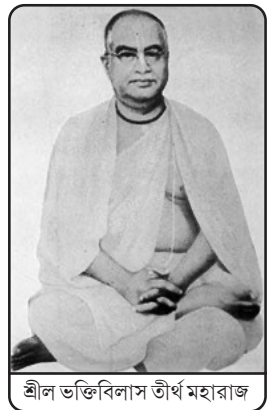


শ্রীল হরিদাস ঠাকুরের তিরোভাব লীলা

২৯ হৃষীকেশ, ৮ আশ্বিন, ২৬ সেপ্টেম্বর,  
শনিবার, পূর্ণিমা রাত্রি ১০।৫। বিশ্বরূপ  
মহোৎসব। নবদ্বীপ ত্রীচৈতন্য-সারস্বত  
মঠের মাসব্যাপী উৎসব সমাপ্ত। পূর্ণিমার  
উপবাস। উঃ ৫।৩০, অঃ ৫।২৮।

### পদ্মনাভ মাস—৩০ দিন

২ পদ্মনাভ, ১০ আশ্বিন, ২৮ সেপ্টেম্বর, সোমবার,  
কৃষ্ণ দ্বিতীয়া রাত্রি ৮।১১। ত্রিদণ্ডিস্বামী  
শ্রীমদ্ভক্তিবিলাস তীর্থ মহারাজের  
তিরোভাব। উঃ ৫।১০, অঃ ৫।২৬।



শ্রীল ভক্তিবিলাস তীর্থ মহারাজ

## (অক্টোবর মাস - ৩১ দিন)

৯ পদ্মনাভ, ১৭ আশ্বিন, ৫ অক্টোবর, সোমবার, কৃষ্ণ দশমী রাত্রি ২।৫৫।  
উঃ ৫।৩৩, অঃ ৫।১৯।

১০ পদ্মনাভ, ১৮ আশ্বিন, ৬ অক্টোবর, মঙ্গলবার, কৃষ্ণ একাদশী রাত্রি ১২।৫৫।  
**ইন্দিরা একাদশী ব্রতের উপবাস।** উঃ ৫।৩৩, অঃ ৫।১৮।

১১ পদ্মনাভ, ১৯ আশ্বিন, ৭ অক্টোবর, বুধবার, কৃষ্ণ দ্বাদশী রাত্রি ১১।১৩।  
**প্রাতঃ ৬।৩০ গতে পূর্বাহ্ন ৯।২৮ মধ্যে একাদশী ব্রতের পারণ।** উঃ ৫।৩৪,  
অঃ ৫।১৭।

১৩ পদ্মনাভ, ২১ আশ্বিন, ৯ অক্টোবর, শুক্রবার, কৃষ্ণ চতুর্দশী রাত্রি ৮।৫৯।  
উঃ ৫।৩৫, অঃ ৫।১৫।

১৪ পদ্মনাভ, ২২ আশ্বিন, ১০ অক্টোবর, শনিবার, অমাবস্যা রাত্রি ৮।৩৪।  
অমাবস্যার উপবাস। উঃ ৫।৩৫, অঃ ৫।১৪।

১৫ পদ্মনাভ, ২৩ আশ্বিন, ১১ অক্টোবর,  
রবিবার, গৌর প্রতিপদ রাত্রি ৮।১৯। **ওঁ**  
**বিষ্ণুপাদ পরমহংস পরিব্রাজকাচার্য্যব্য**  
**অষ্টোত্তরশতশ্রী শ্রীল ভক্তিনির্মল**  
**আচার্য্য মহারাজের শুভ আবির্ভাব**  
**মহামহোৎসব।** উঃ ৫।৩৫, অঃ ৫।১৩।

১৭ পদ্মনাভ, ২৫ আশ্বিন, ১৩ অক্টোবর,  
মঙ্গলবার, গৌর তৃতীয়া রাত্রি ১০।২১।  
শ্রীযুক্তা রাধারানী দেবী চৌধুরাণীর  
নির্য্যাণ। উঃ ৫।৩৬, অঃ ৫।১২।

১৮ পদ্মনাভ, ২৬ আশ্বিন, ১৪ অক্টোবর,  
বুধবার, গৌর চতুর্থী রাত্রি ১১।৫১। ত্রিদণ্ডিস্বামী শ্রীপাদ ভক্তিদয়িত  
দামোদর মহারাজের তিরোভাব। উঃ ৫।৩৭, অঃ ৫।১১।



ওঁ বিষ্ণুপাদ শ্রীল ভক্তিনির্মল  
আচার্য্য মহারাজ



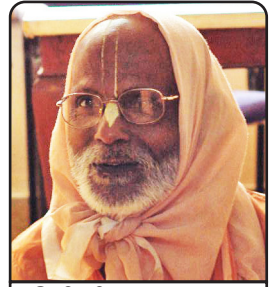
২১ পদ্মনাভ, ২৯ আশ্বিন, ১৭ অক্টোবর, শনিবার,  
গৌর সপ্তমী অহোরাত্র। শ্রীশ্রীদুর্গাপূজা।  
উঃ ৫।৩৮, অঃ ৫।৮।

## কার্তিক মাস- ৩০ দিন

২৫ পদ্মনাভ, ৩ কার্তিক, ২১ অক্টোবর, বুধবার,  
গৌর দশমী দিবা ১০।৪৭। শ্রীরামচন্দ্রের  
বিজয়োৎসব ও শ্রীমধ্বাচার্য্যের আবির্ভাব।  
উঃ ৫।৪০, অঃ ৫।৪।

২৬ পদ্মনাভ, ৪ কার্তিক, ২২ অক্টোবর,  
বৃহস্পতিবার, গৌর একাদশী দিবা ১১।৩৬।  
**পাপাকুশা একাদশী ব্রতের উপবাস।**  
একাদশ্যারম্ভ পক্ষে উর্জ্জব্রত, দামোদর-  
ব্রত, কার্তিক-ব্রত বা নিয়ম-সেবা অরম্ভ।  
উঃ ৫।৪১, অঃ ৫।৪।

২৭ পদ্মনাভ, ৫ কার্তিক, ২৩ অক্টোবর, শুক্রবার, গৌর দ্বাদশী দিবা ১১।৫৩।  
প্রাতঃ ৫।৪১ গতে পূর্বাহ্ন ৯।২৮ মধ্যে একাদশী ব্রতের পারণ। শ্রীল  
রঘুনাথ দাস গোস্বামী, শ্রীল রঘুনাথ ভট্ট গোস্বামী ও শ্রীল কৃষ্ণদাস  
কবিরাজ গোস্বামীর তিরোভাব। উঃ ৫।৪১, অঃ ৫।৩।



শ্রীভক্তিদয়িত দামোদর মহারাজ



শ্রীমধ্বাচার্য্যের



শ্রীল রঘুনাথ দাস গোস্বামী



শ্রীল কৃষ্ণদাস কবিরাজ গোস্বামী

২৯ পদ্মনাভ, ৭ কার্তিক, ২৫ অক্টোবর, রবিবার, গৌর চতুর্দশী দিবা ১০।৫৯।  
উঃ ৫।৪২, অঃ ৫।১।

৩০ পদ্মনাভ, ৮ কার্তিক, ২৬ অক্টোবর, সোমবার, পূর্ণিমা দিবা ৯।৫০।  
শ্রীকৃষ্ণের শারদীয়া রাসযাত্রা। শ্রীল মুরারী গুপ্তের তিরোভাব।  
পৌর্ণমাশ্চারন্ত পক্ষে উজ্জ্বল-ব্রত, দামোদর-ব্রত, কার্তিক-ব্রত বা নিয়ম-  
সেবা অরন্ত। পূর্ণিমার উপবাস। উঃ ৫।৪৩, অঃ ৫।০।

### দামোদর মাস—২৯ দিন

২ দামোদর, ১০ কার্তিক, ২৮ অক্টোবর,  
বুধবার, কৃষ্ণ দ্বিতীয়া প্রাতঃ ৬।২৭ পরে  
তৃতীয়া শেষরাত্রি ৪।২০। ত্রিদণ্ডিস্বামী  
শ্রীমদ্ভক্তিশ্রীরূপ পুরী মহারাজের তিরোভাব।  
উঃ ৫।৪৪, অঃ ৪।৫৯।



শ্রীল নরোত্তম ঠাকুর

৪ দামোদর, ১২ কার্তিক, ৩০ অক্টোবর, শুক্রবার,  
কৃষ্ণ পঞ্চমী রাত্রি ১১।৪১। শ্রীল নরোত্তম  
ঠাকুরের তিরোভাব। উঃ ৫।৪৫, অঃ ৪।৫৮।

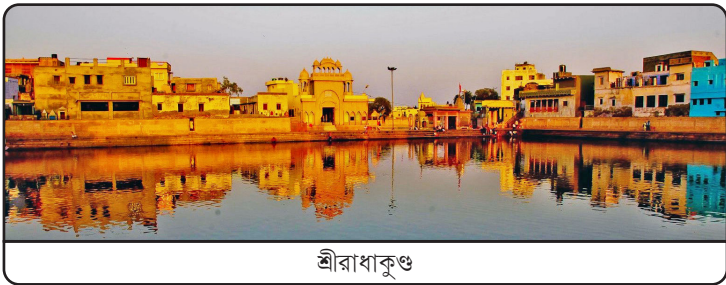
৫ দামোদর, ১৩ কার্তিক, ৩১ অক্টোবর, শনিবার,  
কৃষ্ণ ষষ্ঠী রাত্রি ৮।৫৯। শ্রীল ভক্তিবিশার  
যাযাবর মহারাজের তিরোভাব।  
উঃ ৫।৪৫, অঃ ৪।৫৭।

### (নভেম্বর মাস- ৩০ দিন)

৭ দামোদর, ১৫ কার্তিক, ২ নভেম্বর,  
সোমবার, কৃষ্ণ অষ্টমী সন্ধ্যা ৪।৪৯।  
বহলাষ্টমী। শ্রীরাধাকুণ্ডে স্নানদানাদি  
মহোৎসব। শ্রীরাধাকুণ্ড প্রাকট্য তিথি।  
উঃ ৫।৪৬, অঃ ৪।৫৬।



শ্রীল ভক্তিবিশার যাযাবর মহারাজ



শ্রীরাধাকুণ্ড

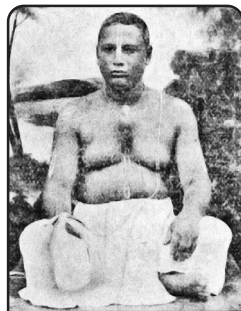
৮ দামোদর, ১৬ কার্তিক, ৩ নভেম্বর, মঙ্গলবার,  
কৃষ্ণ নবমী দিবা ২।৫১। শ্রীল বীরচন্দ্র  
প্রভুর আবির্ভাব। ঔ বিষ্ণুপাদ পরমহংস  
পরিব্রাজকাচার্যবর্য অষ্টোত্তরশতশ্রী  
শ্রীল ভক্তিরক্ষক শ্রীধর দেব-গোস্বামী  
মহারাজের শুভ আবির্ভাব মহামহোৎসব।  
শ্রীপাদ সখীচরণ দাস বাবাজী মহারাজের  
তিরোভাব। উঃ ৫।৪৭, অঃ ৪।৫৫।



ঔ বিষ্ণুপাদ শ্রীল ভক্তিরক্ষক  
শ্রীধর দেবগোস্বামী মহারাজ

৯ দামোদর, ১৭ কার্তিক, ৪ নভেম্বর, বুধবার, কৃষ্ণ  
দশমী দিবা ১।১১। উঃ ৫।৪৭, অঃ ৪।৫৫।

১০ দামোদর, ১৮ কার্তিক, ৫ নভেম্বর, বৃহস্পতিবার,  
কৃষ্ণ একাদশী দিবা ১১।৫৫। শ্রীরমা একাদশী  
ব্রতের উপবাস। উঃ ৫।৪৮, অঃ ৪।৫৪।



শ্রীপাদ সখীচরণ দাস  
বাবাজী মহারাজ

১১ দামোদর, ১৯ কার্তিক, ৬ নভেম্বর, শুক্রবার,  
কৃষ্ণ দ্বাদশী দিবা ১১।২। প্রাতঃ ৫।৪৮ গতে  
পূর্বাহ্ন ৯।৩০ মধ্যে একাদশী ব্রতের পারণ।  
শ্রীপাট পাণিহাটিতে শ্রীগৌরান্ধ মহাপ্রভুর শুভ  
বিজয়। উঃ ৫।৪৮, অঃ ৪।৫৪।



১৩ দামোদর, ২১ কার্তিক, ৮ নভেম্বর, রবিবার, কৃষ্ণ চতুর্দশী দিবা ১০।৪৮।  
শ্রীবিষ্ণুমন্দিরে চতুর্দশ দীপদান। উঃ ৫।৫০, অঃ ৪।৫৩।

১৪ দামোদর, ২২ কার্তিক, ৯ নভেম্বর, সোমবার, অমাবস্যা দিবা ১১।১৭।  
দীপান্বিতা, শ্রীবিষ্ণুমন্দির দীপদান। উঃ ৫।৫০, অঃ ৪।৫২।

১৫ দামোদর, ২৩ কার্তিক, ১০ নভেম্বর, মঙ্গলবার, গৌর প্রতিপদ দিবা ১২।৩৭।  
পূর্বাহ্নে **শ্রীশ্রীগোবর্দ্ধনপূজা**। শ্রীগোবর্দ্ধনস্থ শ্রীল শ্রীধর স্বামী সেবাশ্রমে  
ও শ্রীগুপ্তগোবর্দ্ধন শ্রীমন্দিরে বিপুলভাবে অন্নকূট মহোৎসব। গোপূজা ও  
গোক্রীড়া। শ্রীবলি-দৈত্যরাজ-পূজা। উঃ ৫।৫১, অঃ ৪।৫২।



১৬ দামোদর, ২৪ কার্তিক, ১১ নভেম্বর, বুধবার, গৌর দ্বিতীয়া দিবা  
২।১১। শ্রীল বাসুদেব ঠাকুরের তিরোভাব। ত্রিদণ্ডিস্বামী  
শ্রীমদ্ভক্তিসর্বস্ব গিরি মহারাজের তিরোভাব। ভাত-দ্বিতীয়া কৃত্যম্।  
উঃ ৫।৫২, অঃ ৪।৫১।

১৮ দামোদর, ২৬ কার্তিক, ১৩ নভেম্বর,  
শুক্রবার, গৌর চতুর্থী রাত্রি  
৬।১২। বিশ্ববরেন্য ত্রিদণ্ডিস্বামী  
শ্রীমদ্ভক্তিবাদান্ত স্বামী মহারাজের  
তিরোভাব। উঃ ৫।৫৩, অঃ ৪।৫১।



১৯ দামোদর, ২৭ কার্তিক, ১৪ নভেম্বর,  
শনিবার, গৌর পঞ্চমী রাত্রি ৮।২০।  
ত্রিদণ্ডিস্বামী শ্রীমদ্ভক্ত্যালোক  
পরমহংস মহারাজের তিরোভাব।  
উঃ ৫।৫৪, অঃ ৪।৫০।



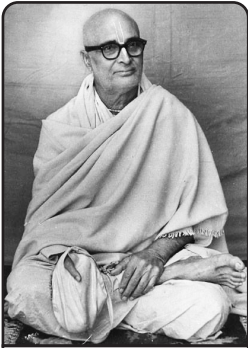
শ্রীল ভক্ত্যালোক পরমহংস মহারাজ

২২ দামোদর, ৩০ কার্তিক, ১৭ নভেম্বর,  
মঙ্গলবার, গৌর অষ্টমী রাত্রি ১।১৮।  
শ্রীগোপাষ্টমী। শ্রীগোষ্ঠাষ্টমী। শ্রীল  
গদাধর দাস গোস্বামী, শ্রীল ধনঞ্জয়  
পণ্ডিত ও শ্রীল শ্রীনিবাস আচার্য প্রভুর তিরোভাব।  
উঃ ৫।৫৬, অঃ ৪।৪৯।

## অগ্রহায়ণ মাস - ২৯ দিন

২৪ দামোদর, ২ অগ্রহায়ণ, ১৯ নভেম্বর, বৃহস্পতিবার, গৌর দশমী রাত্রি  
২।২৬। উঃ ৫।৫৭, অঃ ৪।৪৮।

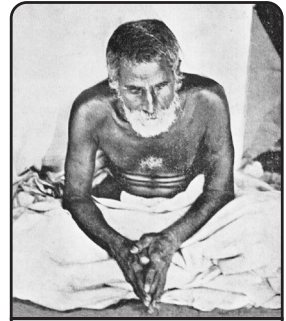
২৫ দামোদর, ৩ অগ্রহায়ণ, ২০ নভেম্বর, শুক্রবার, গৌর একাদশী রাত্রি  
২।১৩। শ্রীউত্থানৈকাদশী ব্রতের উপবাস। **ওঁ বিষ্ণুপাদ পরমহংস**  
**শ্রীল গৌরকিশোর দাস বাবাজী মহারাজের তিরোভাব।** ত্রিদণ্ডিস্বামী



শ্রীমদ্ভক্তিদয়িত মাধব মহারাজ



শ্রীল শ্রীনিবাস আচার্য প্রভু



শ্রীল গৌরকিশোর দাস  
বাবাজী মহারাজ

শ্রীমদ্ভক্তিদয়িত মাধব মহারাজের আবির্ভাব। শ্রীভীষ্মপঞ্চক। শ্রীহরির উত্থান। একাদশ্যারম্ভ পক্ষে চাতুর্দশ্য, উর্জ্জ্বত, দামোদর-ব্রত, কার্তিক-ব্রত বা নিয়ম-সেবা সমাপ্ত। উঃ ৫।৫৮, অঃ ৪।৪৮।

২৬ দামোদর, ৪ অগ্রহায়ণ, ২১ নভেম্বর, শনিবার, গৌর দ্বাদশী রাত্রি ১।৩১।

দিবা ৮।২ গতে পূর্বাহ্ন ৯।৩৫ মধ্যে একাদশী ব্রতের পারণ। দ্বাদশ্যারম্ভ পক্ষে চাতুর্দশ্য, উর্জ্জ্বত, দামোদর-ব্রত, কার্তিক-ব্রত বা নিয়ম-সেবা সমাপ্ত। উঃ ৫।৫৯, অঃ ৪।৪৮।

২৮ দামোদর, ৬ অগ্রহায়ণ, ২৩ নভেম্বর, সোমবার, গৌর চতুর্দশী রাত্রি ১০।৫২। শ্রীল ভূগর্ভ গোস্বামী ও শ্রীল কালীশ্বর পণ্ডিতের তিরোভাব। শ্রীমদ্ভক্তিপ্রমোদ পুরী মহারাজের নির্যাতন। উঃ ৬।১, অঃ ৪।৪৭।



শ্রীশ্রীগুরু-গৌরান্দ-গান্ধর্বা-রাসবিহারী জীউ

২৯ দামোদর, ৭ অগ্রহায়ণ, ২৪ নভেম্বর, মঙ্গলবার, পূর্ণিমা রাত্রি ৯।২। শ্রীশ্রীকৃষ্ণের রাসযাত্রা। শ্রীল সুন্দরানন্দ ঠাকুরের তিরোভাব। শ্রীল নিম্বার্ক আচার্যের আবির্ভাব। শ্রীধামবন্দাবনে শ্রীশ্রীগুরু-গৌরান্দ-গান্ধর্বা-রাসবিহারী জীউর প্রাকট মহোৎসব। পৌর্ণমাস্যারম্ভ পক্ষে চাতুর্দশ্য, উর্জ্জ্বত, দামোদর-ব্রত, কার্তিক-ব্রত বা নিয়ম-সেবা, শ্রীভীষ্মপঞ্চক সমাপ্ত। পূর্ণিমার উপবাস। উঃ ৬।১, অঃ ৪।৪৭।



শ্রীল নিম্বার্ক আচার্য

কেশব মাস—৩০ দিন

(ডিসেম্বর মাস- ৩১ দিন)

৯ কেশব, ১৬ অগ্রহায়ণ, ৩ ডিসেম্বর, বৃহস্পতিবার, কৃষ্ণ দশমী রাত্রি ২।০।

উঃ ৬।৬, অঃ ৪।৪৮।

১০ কেশব, ১৭ অগ্রহায়ণ, ৪ ডিসেম্বর, শুক্রবার, কৃষ্ণ একাদশী রাত্রি ১।৪০।

**উৎপল্লা একাদশী ব্রতের উপবাস।** শ্রীযুক্ত ধনঞ্জয় দাস প্রভুর নির্য্যাণ।

উঃ ৬।৭, অঃ ৪।৪৮।

১১ কেশব, ১৮ অগ্রহায়ণ, ৫ ডিসেম্বর, শনিবার,

কৃষ্ণ দ্বাদশী রাত্রি ১।৫২। **দিবা ৭।৪৪ গতে**

**পূর্বাহ্ন ৯।৪১ মধ্যে একাদশী ব্রতের পারণ।**

শ্রীল নরহরি সরকার ঠাকুর ও শ্রীল কালিয়

কৃষ্ণদাসের তিরোভাব। উঃ ৬।৮, অঃ ৪।৪৮।

১২ কেশব, ১৯ অগ্রহায়ণ, ৬ ডিসেম্বর, রবিবার,

কৃষ্ণ ত্রয়োদশী রাত্রি ২।৩৫। শ্রীল সারঙ্গ

ঠাকুরের তিরোভাব। উঃ ৬।৮, অঃ ৪।৪৮।

১৩ কেশব, ২০ অগ্রহায়ণ, ৭ ডিসেম্বর, সোমবার,

কৃষ্ণ চতুর্দশী রাত্রি ৩।৪৮। উঃ ৬।৯,

অঃ ৪।৪৯।



শ্রীল জগবন্ধু ভক্তিরঞ্জন প্রভু

১৪ কেশব, ২১ অগ্রহায়ণ, ৮ ডিসেম্বর,

মঙ্গলবার, অমাবস্যা শেষরাত্রি

৫।২৫। শ্রেষ্ঠাধ্যা শ্রীল জগবন্ধু

ভক্তিরঞ্জনের তিরোভাব। অমাবস্যার

উপবাস। উঃ ৬।১০, অঃ ৪।৪৯।

২১ কেশব, ২৮ অগ্রহায়ণ, ১৫ ডিসেম্বর,

মঙ্গলবার, গৌর ষষ্ঠী অপরাহ্ন ৪।৪১।

শ্রীশ্রীজগন্নাথদেবের ওড়নষষ্ঠী।



শ্রীশ্রীনিতাই-চেতন্য জীউ, শ্রীপুরীধামে

শ্রীধাম পুরীতে শ্রীচৈতন্য-সারস্বত মঠে শ্রীশ্রীনিতাই-চৈতন্য বিগ্রহগণের  
প্রাকট্য মহোৎসব। উঃ ৬।১৫, অঃ ৪।৫০।

## পৌষ মাস - ৩০ দিন

২৩ কেশব, ১ পৌষ, ১৭ ডিসেম্বর, বৃহস্পতিবার, গৌর অষ্টমী সন্ধ্যা ৫।৪৬।  
সূর্য্যকুণ্ডবাসী শ্রীল মধুসূদন দাস বাবাজী মহারাজের তিরোভাব।  
উঃ ৬।১৬, অঃ ৪।৫১।

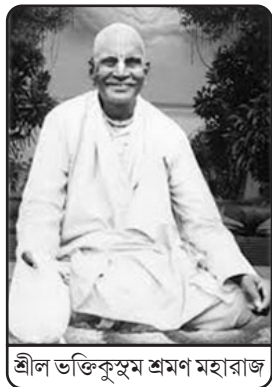
২৪ কেশব, ২ পৌষ, ১৮ ডিসেম্বর, শুক্রবার,  
গৌর নবমী সন্ধ্যা ৫।৩৩। ত্রিদিগুিস্বামী  
শ্রীমদ্ভক্তিকুমল মধুসূদন মহারাজের  
আবির্ভাব। উঃ ৬।১৭, অঃ ৪।৫১।

২৫ কেশব, ৩ পৌষ, ১৯ ডিসেম্বর, শনিবার,  
গৌর দশমী সন্ধ্যা ৪।৫০। ত্রিদিগুিস্বামী  
শ্রীমদ্ভক্তিকুসুম শ্রমণ মহারাজের  
তিরোভাব। উঃ ৬।১৭, অঃ ৪।৫১।

২৬ কেশব, ৪ পৌষ, ২০ ডিসেম্বর, রবিবার,  
গৌর একাদশী দিবা ৩।৪১। **মোক্ষদা**  
**একাদশী ব্রতের উপবাস।** উঃ ৬।১৮,  
অঃ ৪।৫২।

২৭ কেশব, ৫ পৌষ, ২১ ডিসেম্বর, সোমবার,  
গৌর দ্বাদশী দিবা ২।৮। **প্রাতঃ ৬।১৯ গতে**  
**পূর্ব্বাহ্ন ৯।৫০ মধ্যে একাদশী ব্রতের পারণ।**  
উঃ ৬।১৯, অঃ ৪।৫২।

২৯ কেশব, ৭ পৌষ, ২৩ ডিসেম্বর, বুধবার,  
গৌর চতুর্দশী দিবা ১০।১৩। উঃ ৬।২০,  
অঃ ৪।৫৩।



শ্রীল ভক্তিকুসুম শ্রমণ মহারাজ



শ্রীল ভক্তিকুমল মধুসূদন

৩০ কেশব, ৮ পৌষ, ২৪ ডিসেম্বর, বৃহস্পতিবার, পূর্ণিমা দিবা ৭।৫৯ পরে কৃষ্ণ  
প্রতিপদ শেষরাত্রি ৫।৩৮। পূর্ণিমার উপবাস। উঃ ৬।২১, অঃ ৪।৫৩।



ঔ বিষ্ণুপাদ শ্রীল ভক্তিসুন্দর  
গোবিন্দ দেবগোস্বামী মহারাজ



শ্রীপাট বামুনপাড়া

## নারায়ণ মাস—২৯ দিন

- ১ নারায়ণ, ৯ পৌষ, ২৫ ডিসেম্বর, শুক্রবার, কৃষ্ণ দ্বিতীয়া রাত্রি ৩।১৮। ঔ বিষ্ণুপাদ পরমহংস পরিব্রাজকাচার্য্যবর্য্য অষ্টোত্তরশতশ্রী শ্রীমদ্ভক্তিসুন্দর গোবিন্দ দেবগোস্বামী মহারাজের শুভ আবির্ভাব মহামহোৎসব। উঃ ৬।২১, অঃ ৪।৫৪।
- ২ নারায়ণ, ১০ পৌষ, ২৬ ডিসেম্বর, শনিবার, কৃষ্ণ তৃতীয়া রাত্রি ১।২। ঔ বিষ্ণুপাদ শ্রীমদ্ভক্তিসুন্দর গোবিন্দ দেবগোস্বামী মহারাজের আবির্ভাব পীঠ ও শৈশব-কালীন পীঠ যথাক্রমে শ্রীপাট বামুনপাড়া ও শ্রীপাট নাদনঘাটে মহামহোৎসব। উঃ ৬।২২, অঃ ৪।৫৪।
- ৩ নারায়ণ, ১১ পৌষ, ২৭ ডিসেম্বর, রবিবার, কৃষ্ণ চতুর্থী রাত্রি ১০।৫৬। ভগবান্ শ্রীশ্রীল ভক্তিসিদ্ধান্ত সরস্বতী গোস্বামী প্রভুপাদের তিরোভাব মহোৎসব। উঃ ৬।২২, অঃ ৪।৫৫।

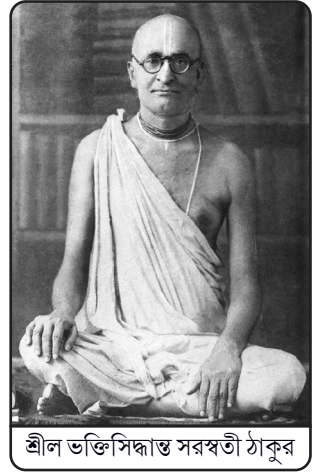
## (জানুয়ারী মাস- ৩১ দিন)

- ৯ নারায়ণ, ১৭ পৌষ, ২ জানুয়ারী, শনিবার, কৃষ্ণ দশমী সন্ধ্যা ৫।৩১।  
উঃ ৬।২৩, অঃ ৪।৫৯।



১০ নারায়ণ, ১৮ পৌষ, ৩ জানুয়ারী, রবিবার,  
কৃষ্ণ একাদশী রাত্রি ৬।১৭। **সফলা**  
**একাদশী ব্রতের উপবাস।** শ্রীল দেবানন্দ  
পণ্ডিত ও শ্রীমদ্ভক্তি প্রকাশ অরণ্য  
মহারাজের তিরোভাব। উঃ ৬।২৩,  
অঃ ৫।০।

১১ নারায়ণ, ১৯ পৌষ, ৪ জানুয়ারী, সোমবার,  
কৃষ্ণ দ্বাদশী রাত্রি ৭।৩৩। **প্রাতঃ ৬।২৪**  
**গতে পূর্বাহ্ন ৯।৫৬ মধ্যে একাদশী**  
**ব্রতের পারণ।** শ্রীপাদ ভক্তিবৃন্দেব শ্রোতি  
মহারাজের তিরোভাব। উঃ ৬।২৪,  
অঃ ৫।১।



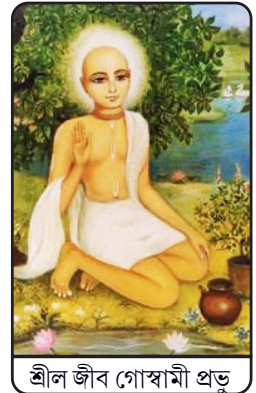
১২ নারায়ণ, ২০ পৌষ, ৫ জানুয়ারী, মঙ্গলবার, কৃষ্ণ ত্রয়োদশী রাত্রি ৯।১৩।  
শ্রীল মহেশ পণ্ডিত ও শ্রীল উদ্ধারণ দত্ত ঠাকুরের তিরোভাব। উঃ ৬।২৪,  
অঃ ৫।১।

১৩ নারায়ণ, ২১ পৌষ, ৬ জানুয়ারী, বুধবার, কৃষ্ণ চতুর্দশী রাত্রি ১১।১১।  
উঃ ৬।২৪, অঃ ৫।২।

১৪ নারায়ণ, ২২ পৌষ, ৭ জানুয়ারী, বৃহস্পতিবার,  
অমাবস্যা রাত্রি ১।২১। অমাবস্যার উপবাস।  
উঃ ৬।২৪, অঃ ৫।৩।

১৫ নারায়ণ, ২৩ পৌষ, ৮ জানুয়ারী, শুক্রবার,  
গৌর প্রতিপদ রাত্রি ৩।৩১। শ্রীল লোচনদাস  
ঠাকুরের আবির্ভাব। উঃ ৬।২৪, অঃ ৫।৩।

১৭ নারায়ণ, ২৫ পৌষ, ১০ জানুয়ারী, রবিবার,  
গৌর তৃতীয়া অহোরাত্র। **শ্রীল জীব গোস্বামী**  
**প্রভু ও শ্রীল জগদীশ পণ্ডিতের তিরোভাব।**  
উঃ ৬।২৫, অঃ ৫।৫।



২২ নারায়ণ, ৩০ পৌষ, ১৫ জানুয়ারী, শুক্রবার, গৌর-সপ্তমী দিবা ৯।৯।  
শ্রীমন্নহাশ্রভুর সন্ন্যাসলীলা তিনদিনব্যাপী স্মরণ মহোৎসব। উঃ ৬।২৬,  
অঃ ৫।৮।

## মাঘ মাস - ২৯ দিন

২৪ নারায়ণ, ২ মাঘ, ১৭ জানুয়ারী, রবিবার, গৌর নবমী প্রাতঃ ৭।১২, পরে  
দশমী শেষরাত্রি ৫।৩৮। উঃ ৬।২৬, অঃ ৫।৯।

২৫ নারায়ণ, ৩ মাঘ, ১৮ জানুয়ারী, সোমবার, গৌর একাদশী রাত্রি ৩।৪৫।  
দশমী বিদ্ধা হাওয়ায় অতৃ একাদশী ব্রতের উপবাস নহে। শ্রীল জগদীশ  
পণ্ডিতের আবির্ভাব। উঃ ৬।২৬, অঃ ৫।১০।

২৬ নারায়ণ, ৪ মাঘ, ১৯ জানুয়ারী, মঙ্গলবার, গৌর দ্বাদশী রাত্রি ১।৪০।  
কুর্মদ্বাদশী ব্রতের উপবাস। উঃ ৬।২৬, অঃ ৫।১০।

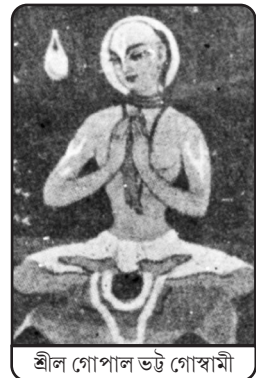
২৭ নারায়ণ, ৫ মাঘ, ২০ জানুয়ারী, বুধবার, গৌর ত্রয়োদশী রাত্রি ১১।২৩।  
প্রাতঃ ৬।২৬ গতে পূর্বাহ্ন ১০।১ মধ্যে কুর্মদ্বাদশী ব্রতের পারণ।  
উঃ ৬।২৬, অঃ ৫।১১।

২৮ নারায়ণ, ৬ মাঘ, ২১ জানুয়ারী, বৃহস্পতিবার, গৌর চতুর্দশী রাত্রি ৯।৩।  
উঃ ৬।২৬, অঃ ৫।১১।

২৯ নারায়ণ, ৭ মাঘ, ২২ জানুয়ারী, শুক্রবার, পূর্ণিমা রাত্রি ৬।৪২। শ্রীশ্রীকৃষ্ণের  
পুষ্যাভিষেক যাত্রা। পূর্ণিমার উপবাস।  
উঃ ৬।২৬, অঃ ৫।১২।

## মাঘ মাস—২৯ দিন

৩ মাঘ, ১০ মাঘ, ২৫ জানুয়ারী, সোমবার,  
কৃষ্ণ তৃতীয়া দিবা ১২।৩০। শ্রীল গোপাল  
ভট্ট গোস্বামী শ্রভুর আবির্ভাব ও শ্রীল  
রামচন্দ্র কবিরাজের তিরোভাব। উঃ ৬।২৫,  
অঃ ৫।১৪।



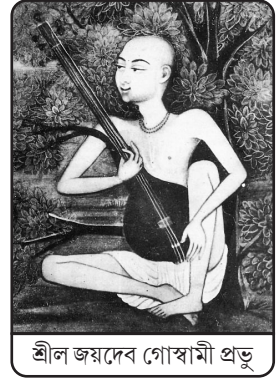
শ্রীল গোপাল ভট্ট গোস্বামী



৪ মাঘ, ১১ মাঘ, ২৬ জানুয়ারী, মঙ্গলবার,  
কৃষ্ণ চতুর্থী দিবা ১০।৫৭। শ্রীপাদ যাদবেন্দু  
ভক্তিচন্দনের তিরোভাব। উঃ ৬।২৫,  
অঃ ৫।১৫।

৬ মাঘ, ১৩ মাঘ, ২৮ জানুয়ারি, বৃহস্পতিবার,  
কৃষ্ণ ষষ্ঠী দিবা ৯।৪। শ্রীল জয়দেব গোস্বামী  
প্রভুর তিরোভাব। উঃ ৬।২৪, অঃ ৫।১৭।

৮ মাঘ, ১৫ মাঘ, ৩০ জানুয়ারি, শনিবার, কৃষ্ণ  
অষ্টমী দিবা ৯।৬। শ্রীল লোচনদাস ঠাকুরের  
তিরোভাব। উঃ ৬।২৪, অঃ ৫।১৮।



শ্রীল জয়দেব গোস্বামী প্রভু

### (ফেব্রুয়ারি মাস - ২৮ দিন)

১০ মাঘ, ১৭ মাঘ, ১ ফেব্রুয়ারি, সোমবার, কৃষ্ণ দশমী দিবা ১১।১১।  
উঃ ৬।২৩, অঃ ৫।২০।

১১ মাঘ, ১৮ মাঘ, ২ ফেব্রুয়ারি, মঙ্গলবার, কৃষ্ণ একাদশী দিবা ১২।৫১।  
**ষট্‌তীলা একাদশী ব্রতের উপবাস।** উঃ ৬।২২, অঃ ৫।২০।

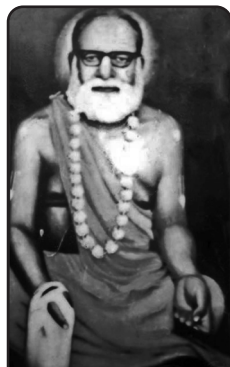
১২ মাঘ, ১৯ মাঘ, ৩ ফেব্রুয়ারি, বুধবার, কৃষ্ণ দ্বাদশী দিবা ২।৫১।  
**প্রাতঃ ৬।২২ গতে পূর্বাহ্ন ১০।২ মধ্যে একাদশী ব্রতের পারণ।** উঃ ৬।২২,  
অঃ ৫।২১।

১৪ মাঘ, ২১ মাঘ, ৫ ফেব্রুয়ারি, শুক্রবার, কৃষ্ণ চতুর্দশী রাত্রি ৭।৭। উঃ ৬।২১,  
অঃ ৫।২২।

১৫ মাঘ, ২২ মাঘ, ৬ ফেব্রুয়ারি, শনিবার, অমাবস্যা রাত্রি ৯।৩। অমাবস্যার  
উপবাস। উঃ ৬।২০, অঃ ৫।২৩।

১৬ মাঘ, ২৩ মাঘ, ৭ ফেব্রুয়ারি, রবিবার, গৌর প্রতিপদ রাত্রি  
১০।৩৯। ত্রিদণ্ডিস্বামী শ্রীমদ্ভক্তিগৌরব বৈখানস মহারাজের  
তিরোভাব ও শ্রীহরিপদ চৌধুরী দাসাধিকারীর নির্য্যাণ।  
উঃ ৬।২০, অঃ ৫।২৪।

১৭ মাঘ, ২৪ মাঘ, ৮ ফেব্রুয়ারি, সোমবার,  
গৌর দ্বিতীয়া রাত্রি ১১।৫১। ত্রিদিগ্ভিস্বামী  
শ্রীমদ্ভক্তিশরণ শান্ত মহারাজের তিরোভাব।  
উঃ ৬।১৯, অঃ ৫।২৪।



শ্রীল ভক্তিশরণ  
শান্ত মহারাজ

২০ মাঘ, ২৭ মাঘ, ১১ ফেব্রুয়ারি, বৃহস্পতিবার,  
গৌর পঞ্চমী রাত্রি ১২।২৪। **শ্রীকৃষ্ণের বসন্ত-  
পঞ্চমী।** শ্রীশ্রীবিষ্ণুপ্রিয়া দেবীর আবির্ভাব। শ্রীল  
পুণ্ডরীক বিদ্যানিধি, শ্রীল রঘুনাথ দাস গোস্বামী  
ও শ্রীল রঘুনন্দন ঠাকুরের আবির্ভাব এবং  
শ্রীল বিশ্বনাথ চক্রবর্তী ঠাকুরের তিরোভাব।  
ত্রিদিগ্ভিস্বামী শ্রীমদ্ভক্তিবিবেক ভারতী ও  
ত্রিদিগ্ভিস্বামী শ্রীমদ্ভক্তিস্বরূপ পর্বত মহারাজের তিরোভাব। শ্রীসরস্বতী  
পূজা। উঃ ৬।১৮, অঃ ৫।২৬।

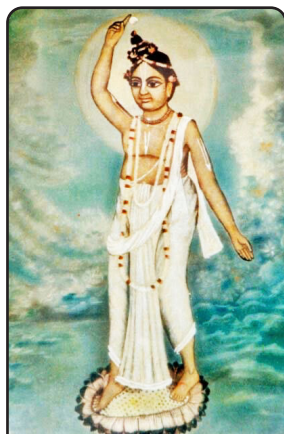
২২ মাঘ, ২৯ মাঘ, ১৩ ফেব্রুয়ারি, শনিবার, গৌর সপ্তমী রাত্রি ১০।২০।  
মহাবিষ্ণুর অবতার শ্রীঅদ্বৈত আচার্য্যের আবির্ভাব। উঃ ৬।১৭,  
অঃ ৫।২৭।



শ্রীলভক্তিবিবেক ভারতী মহারাজ



শ্রীধাম-মায়াপুরে শ্রীযোগপীঠে  
শ্রীশ্রীগৌর-বিষ্ণুপ্রিয়া (৪০৪  
গৌরাঙ্গে প্রকাশিত শ্রীবিগ্ৰহ)



শ্রীঅদ্বৈত আচার্য্য প্রভু

## ফাল্গুন মাস- ৩০ দিন

২৩ মাঘ, ১ ফাল্গুন, ১৪ ফেব্রুয়ারি, রবিবার, গৌর অষ্টমী রাত্রি ৮।৪৩।

ত্রিদিগ্ধিস্বামী শ্রীমদ্ভক্তিপ্রপন্ন পরিব্রাজক মহারাজের তিরোভাব ও শ্রীপাদ বীরেন্দ্রকৃষ্ণ প্রভুর নির্য্যাণ। উঃ ৬।১৬, অঃ ৫।২৮।

২৪ মাঘ, ২ ফাল্গুন, ১৫ ফেব্রুয়ারি, সোমবার, গৌর নবমী রাত্রি ৬।৪৯।

শ্রীপাদ মধ্বাচার্যের তিরোভাব। উঃ ৬।১৫, অঃ ৫।২৮।

২৫ মাঘ, ৩ ফাল্গুন, ১৬ ফেব্রুয়ারি, মঙ্গলবার, গৌর দশমী অপরাহ্ন ৪।৪০।

শ্রীল রামানুজ আচার্যের তিরোভাব। উঃ ৬।১৫, অঃ ৫।২৯।



শ্রীমধ্বাচার্য



শ্রীরামানুজ আচার্য

২৬ মাঘ, ৪ ফাল্গুন, ১৭ ফেব্রুয়ারি, বুধবার, গৌর একাদশী দিবা ২।২৩।

ভৈরবী একাদশী ব্রতের ও অগামী কাল  
শ্রীবরাহদেবের আবির্ভাব উপলক্ষে  
উপবাস। উঃ ৬।১৪, অঃ ৫।২৯।

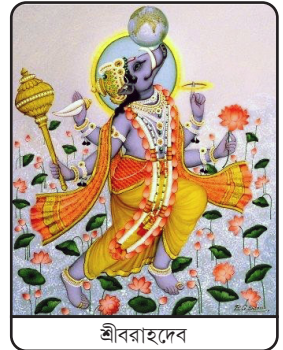
২৭ মাঘ, ৫ ফাল্গুন, ১৮ ফেব্রুয়ারি, বৃহস্পতিবার,

গৌর দ্বাদশী দিবা ১২।১। প্রাতঃ ৬।১৩ গতে

পূর্বাহ্ন ৯।৫৯ মধ্যে বরাহদেবের অর্চনান্তে

একাদশী ব্রতের পারণ। **শ্রীবরাহদেবের**

**আবির্ভাব।** উঃ ৬।১৩, অঃ ৫।৩০।



শ্রীবরাহদেব



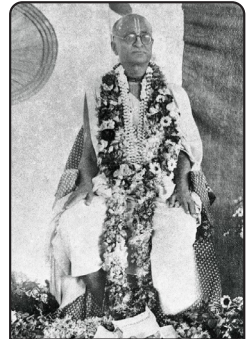
শ্রীএকচক্রাধামস্থিত শ্রীচৈতন্য - সারস্বত মঠ কৃষ্ণানুশীলন সংঘ

২৮ মাঘ, ৬ ফাল্গুন, ১৯ ফেব্রুয়ারি, শুক্রবার, গৌর  
ত্রয়োদশী দিবা ৯।৩৯। **শ্রীশ্রীনিত্যানন্দ প্রভুর  
আবির্ভাব।** শ্রীএকচক্রাধামস্থিত শ্রীচৈতন্য -  
সারস্বত কৃষ্ণানুশীলন সংঘে শ্রীগুরু - শ্রীগৌর -  
শ্রীনিত্যানন্দ বিগ্রহগণের প্রাকট্য বার্ষিকী  
মহোৎসব। উঃ ৬।১৩, অঃ ৫।৩০।



শ্রীল নরোত্তম ঠাকুর

২৯ মাঘ, ৭ ফাল্গুন, ২০ ফেব্রুয়ারি, শনিবার, গৌর  
চতুর্দশী দিবা ৭।২৩ পরে পূর্ণিমা শেষরাত্রি  
৫।১৮। প্রাতঃ ৬।১২ গতে দিবা ৭।২৩ মধ্যে  
শ্রীশ্রীনিত্যানন্দ ত্রয়োদশী ব্রতের পারণ।  
শ্রীকৃষ্ণের মধুরোৎসব। **শ্রীল নরোত্তম ঠাকুরের  
আবির্ভাব।** পূর্ণিমার উপবাস। উঃ ৬।১২,  
অঃ ৫।৩১।



শ্রীল ভক্তিসিদ্ধান্ত সরস্বতী ঠাকুর

### গোবিন্দ মাস—৩০ দিন

৫ গোবিন্দ, ১২ ফাল্গুন, ২৫ ফেব্রুয়ারি, বৃহস্পতিবার,  
কৃষ্ণ পঞ্চমী রাত্রি ১১।৪৭। **ভগবান্ শ্রীশ্রীল  
ভক্তিসিদ্ধান্ত সরস্বতী গোস্বামী ঠাকুরের  
শুভ আবির্ভাব উপলক্ষে শ্রীশ্রীব্যাস-পূজা**

**মহামহোৎসব।** নবদ্বীপ শ্রীচৈতন্য-সারস্বত মঠে শ্রীগোবিন্দকুণ্ডস্থ শ্রীগুপ্তগোবর্দ্ধন শ্রীমন্দির বার্ষিকী মহোৎসব। শ্রীপুরুষোত্তম ঠাকুরের তিরোভাব। উঃ ৬।৮, অঃ ৫।৩৩।

৬ গোবিন্দ, ১৩ ফাল্গুন, ২৬ ফেব্রুয়ারি, শুক্রবার, কৃষ্ণ ষষ্ঠী রাত্রি ১২।৪।  
ত্রিদণ্ডিস্বামী শ্রীমদ্ভক্তিসারঙ্গ গোস্বামী মহারাজের আবির্ভাব।  
উঃ ৬।৭, অঃ ৫।৩৪।

৭ গোবিন্দ, ১৪ ফাল্গুন, ২৭ ফেব্রুয়ারি, শনিবার, কৃষ্ণ সপ্তমী রাত্রি ১২।৫২। অত্যা  
হইতে তিনদিনব্যাপী শ্রীগঙ্গাসাগরে শ্রীশ্রীগৌর-নিত্যানন্দ ও শ্রীশ্রীগান্ধর্ব-  
গোবিন্দ-সুন্দর জীউর প্রাকট্য উপলক্ষে শ্রীচৈতন্য-সারস্বত সেবাসদন  
বার্ষিকী মহোৎসব। উঃ ৬।৬, অঃ ৫।৩৫।



শ্রীগুপ্তগোবর্দ্ধন মন্দির



শ্রীল ভক্তিসারঙ্গ গোস্বামী মহারাজ



শ্রীগঙ্গাসাগরে শ্রীবিগ্রহগণ

## (মার্চ মাস—৩১ দিন)

১০ গোবিন্দ, ১৭ ফাল্গুন, ২ মার্চ, মঙ্গলবার, কৃষ্ণ দশমী শেষরাত্রি ৫।৪৮।  
উঃ ৬।৪, অঃ ৫।৩৬।

১১ গোবিন্দ, ১৮ ফাল্গুন, ৩ মার্চ, বুধবার, কৃষ্ণ একাদশী অহোরাত্র। শ্রীপাদ কৃষ্ণ  
গোবিন্দ দাসাধিকারীর তিরোধান। উঃ ৬।৩, অঃ ৫।৩৭।

১২ গোবিন্দ, ১৯ ফাল্গুন, ৪ মার্চ, বৃহস্পতিবার, কৃষ্ণ একাদশী দিবা ৭।৫৫।  
**বিজয়া একাদশী ব্রতের উপবাস।** উঃ ৬।২, অঃ ৫।৩৭।



১৩ গোবিন্দ, ২০ ফাল্গুন, ৫ মার্চ, শুক্রবার,  
কৃষ্ণ দ্বাদশী দিবা ১০।০। প্রাতঃ ৬।১  
গতে পূর্বাহ্ন ৯।৫৩ মধ্যে একাদশী ব্রতের  
পারণ। উঃ ৬।১, অঃ ৫।৩৮।



শিবজী মহারাজ

১৫ গোবিন্দ, ২২ ফাল্গুন, ৭ মার্চ, রবিবার, কৃষ্ণ  
চতুর্দশী দিবা ১।২৬। **শ্রীশ্রীশিবরাত্রি**  
**ব্রত**। শ্রীমদ্ভক্তিনিবাস ভাগবত মহারাজের  
নির্য্যাপণ। উঃ ৫।৫৯, অঃ ৫।৩৯।

১৬ গোবিন্দ, ২৩ ফাল্গুন, ৮ মার্চ, সোমবার,  
অমাবস্তা দিবা ২।৩৪। প্রাতঃ ৫।৫৮  
গতে পূর্বাহ্ন ৯।৫২ মধ্যে শ্রীশ্রীশিবরাত্রি  
ব্রতের পারণ। নবদ্বীপ শ্রীচৈতন্য-সারস্বত  
মঠে শ্রীগোবিন্দকুণ্ডের তীরে শ্রীসদাশিব  
গঙ্গাধরের প্রাকট্য বার্ষিকী মহোৎসব  
ও তারকেশ্বর শ্রীচৈতন্য-সারস্বত মঠের  
শ্রীশ্রীগুরু-গৌরান্দ-রাধা-মদনমোহন  
জীউ বিগ্রহগণের প্রাকট্য মহোৎসব।  
অমাবস্তার উপবাস। উঃ ৫।৫৮,  
অঃ ৫।৩৯।



শ্রীগোবিন্দকুণ্ডের তীরে  
শ্রীসদাশিব গঙ্গাধর মন্দির

১৭ গোবিন্দ, ২৪ ফাল্গুন,  
৯ মার্চ, মঙ্গলবার,  
গৌর প্রতিপদ  
দিবা ৩।১৩।  
শ্রীল রসিকানন্দ  
দেবগোস্বামী, **বৈষ্ণব**  
**সার্বভৌম** শ্রীল  
**জগন্নাথ দাস বাবাজী**



শ্রীশ্রীগুরু-গৌরান্দ-রাধা-মদনমোহন জীউ, শ্রীতারকেশ্বরধাম



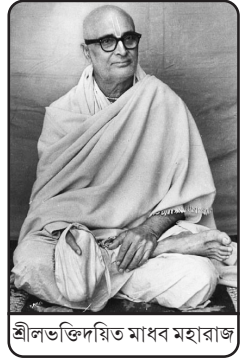
**মহারাজ** ও ত্রিদণ্ডিস্বামী শ্রীমদ্ভক্তিদয়িত মাধব মহারাজের তিরোভাব।  
উঃ ৫।৫৭, অঃ ৫।৩৯।



শ্রীল রসিকানন্দ প্রভু

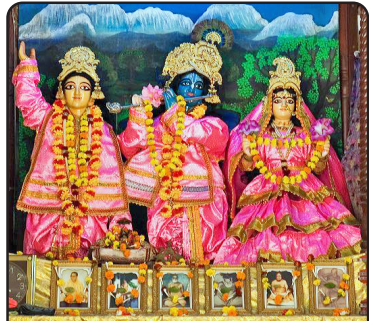


শ্রীল জগন্নাথদাস বাবাজী মহারাজ



শ্রীলভক্তিদয়িত মাধব মহারাজ

১৯ গোবিন্দ, ২৬ ফাল্গুন, ১১ মার্চ,  
বৃহস্পতিবার, গৌর তৃতীয়া  
দিবা ২।৫৬। কৈখালী  
শ্রীচৈতন্য-সারস্বত কৃষ্ণানুশীলন  
সঙ্ঘের শ্রীশ্রীগুরু-গৌরাঙ্গ-  
গান্ধর্বা-রাধা-রমণসুন্দর জীউ  
বিগ্রহগণের প্রাকট্য মহোৎসব।  
উঃ ৫।৫৫, অঃ ৫।৪০।



শ্রীশ্রীগুরু-গৌরাঙ্গগান্ধর্বা-রাধারমণসুন্দর  
(কৈখালী)

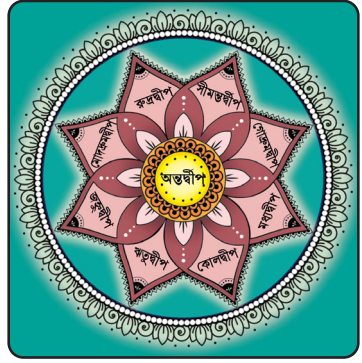
২০ গোবিন্দ, ২৭ ফাল্গুন, ১২ মার্চ,  
শুক্রবার, গৌর চতুর্থী দিবা ২।৪।

শ্রীল পুরুষোত্তম ঠাকুরের আবির্ভাব। শ্রীপাদ তুলসীদাস দাসাধিকারী  
প্রভুর নির্য্যাণ। উঃ ৫।৫৪, অঃ ৫।৪১।

২১ গোবিন্দ, ২৮ ফাল্গুন, ১৩ মার্চ, শনিবার, গৌর পঞ্চমী দিবা ১২।৪৬।  
শ্রীযুক্তা তরঙ্গিনী দেবীর নির্য্যাণ। উঃ ৫।৫৪, অঃ ৫।৪১।

## চৈত্র মাস—৩০ দিন

২৪ গোবিন্দ, ১ চৈত্র, ১৬ মার্চ,  
মঙ্গলবার গৌর অষ্টমী দিবা ৬।৫৮  
পরে নবমী শেষরাত্রি ৪।৪০।  
শ্রীনবদ্বীপধাম পরিক্রমার অধিবাস  
মহোৎসব। **অষ্টদিবসব্যাপী বার্ষিক  
অধিবেশন ও মহোৎসব আরম্ভ।**  
উঃ ৫।৫১, অঃ ৫।৪২।



২৫ গোবিন্দ, ২ চৈত্র, ১৭ মার্চ, বুধবার,  
গৌর দশমী রাত্রি ২।২৬।

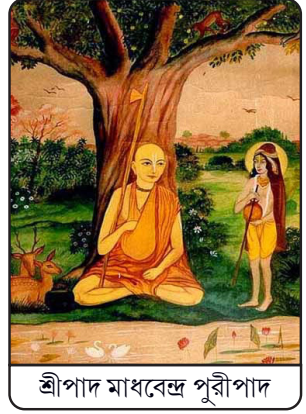
**শ্রীনবদ্বীপধাম পরিক্রমা আরম্ভ।** শ্রীঅন্তরদ্বীপ ও শ্রীসীমন্তদ্বীপ পরিক্রমা :  
শ্রীগঙ্গানগর, শ্রীনন্দনাচার্যের ভবন, শ্রীমাধাই ঘাট, শ্রীঈশোত্তান—  
শ্রীযোগপীঠ (শ্রীমন্মহাপ্রভুর জন্মস্থান), শ্রীবাস অঙ্গন, মুরারী গুপ্তের  
ভবন, শ্রীঅদ্বৈত আচার্যের ভবন, শ্রীগদাধর পণ্ডিতের ভবন, শ্রীচৈতন্য  
মঠ, শ্রীল গৌরকিশোর দাস বাবাজী মহারাজের সমাধি, শ্রীচাঁদ কাজীর  
সমাধি, শরডাঙ্গার শ্রীজগন্নাথ মন্দির ও শ্রীশ্রীধর অঙ্গন দর্শন। উঃ ৫।৫০,  
অঃ ৫।৪৩।



গৌর আমার যে সব স্থানে করল ভ্রমণ রঙ্গে, সে সব স্থান হেরিব আমি প্রণয়ি-ভকতসঙ্গে

২৬ গোবিন্দ, ৩ চৈত্র, ১৮ মার্চ, বৃহস্পতিবার, গৌর একাদশী রাত্রি ১১।৫৩।  
**আমলকী একাদশী ব্রতের উপবাস।** **শ্রীসীমন্তদ্বীপ ও শ্রীরুদ্রদ্বীপ**  
**পরিক্রমা।** উঃ ৫।৪৯, অঃ ৫।৪৩।

২৭ গোবিন্দ, ৪ চৈত্র, ১৯ মার্চ, শুক্রবার, গৌর  
দ্বাদশী রাত্রি ৯।৩৬। **প্রাতঃ ৫।৪৮ গতে**  
**পূর্বাহ্ন ৯।৪৬ মধ্যে একাদশী ব্রতের**  
**পারণ।** **শ্রীপাদ মাধবেন্দ্র পুরীপাদের**  
**তিরোভাব।** **শ্রীকোলদ্বীপ পরিক্রমা:**  
শ্রীচৈতন্য-সারস্বত মঠ, বৃদ্ধশিব,  
প্রৌঢ়মায়া, শ্রীবিষ্ণুপ্রিয়া দেবী সেবিত  
শ্রীগৌরান্দের বিগ্রহ, শ্রীল জগন্নাথ দাস  
বাবাজী মহারাজের সমাধি মন্দিরের  
দর্শন। উঃ ৫।৪৮, অঃ ৫।৪৪।



শ্রীপাদ মাধবেন্দ্র পুরীপাদ

২৮ গোবিন্দ, ৫ চৈত্র, ২০ মার্চ, শনিবার, গৌর ত্রয়োদশী রাত্রি ৭।২৮।  
**শ্রীগোদ্রুমদ্বীপ ও শ্রীমধ্যদ্বীপ পরিক্রমা:** শ্রীস্বরভিকুঞ্জ, স্বানন্দ-সুখদা-  
কুঞ্জ, শ্রীসুবর্ণ বিহার, শ্রীহরিহরক্ষেত্র, হংসবাহন ও শ্রীন্সিংহ পল্লীর দর্শন।  
উঃ ৫।৪৭, অঃ ৫।৪৪।

২৯ গোবিন্দ, ৬ চৈত্র, ২১ মার্চ, রবিবার, গৌর চতুর্দশী সন্ধ্যা ৫।৩৬।  
**শ্রীগৌরাবির্ভাব মহামহোৎসবের আধিবাস।** **শ্রীকোলদ্বীপ, শ্রীঋতুদ্বীপ,**  
**শ্রীজহ্নুদ্বীপ ও শ্রীমোদদ্রুমদ্বীপ পরিক্রমা :** শ্রীসমুদ্রগড়, সুপ্রাচীন  
শ্রীগৌরগদাধর মন্দির (শ্রীচাঁপাহাটি), বিদ্যানগর (সার্বভৌম গোড়ীয়  
মঠ, সার্বভৌম ভট্টাচার্য্যের জন্মস্থান), শ্রীসারঙ্গ মুরারী ও শ্রীবাসুদেব দত্ত  
ঠাকুরের সেবিত বিগ্রহ, শ্রীল বৃন্দাবন দাস ঠাকুরের শ্রীপাটের দর্শন।  
উঃ ৫।৪৬, অঃ ৫।৪৪।

৩০ গোবিন্দ, ৭ চৈত্র, ২২ মার্চ, সোমবার, পূর্ণিমা অপরাহ্ন ৪।২।  
**শ্রীগৌরপূর্ণিমা।** **শ্রীগৌরাবির্ভাব পৌর্ণমাসীর উপবাস ও শ্রীশ্রীরাধা-**  
**গোবিন্দের বসন্তোৎসব ও দোলযাত্রা।** শ্রীচৈতন্য-সারস্বত মঠে ও

বিশ্বব্যাপী তৎ শাখাসমূহে শ্রীবিগ্রহগণের বিশেষ ভোগরাগ, পূজা, আরতি, শ্রীচৈতন্য-চরিতামৃত পারায়ণ ও সংকীৰ্তন মহামহোৎসব।  
৫৪১ শ্রীগৌরানন্দ আরম্ভ। উঃ ৫।৪৫, অঃ ৫।৪৫।

## বিষ্ণু মাস

১ বিষ্ণু, ৮ চৈত্র, ২৩ মার্চ, মঙ্গলবার, কৃষ্ণ প্রতিপদ দিবা ২।৫২। প্রাতঃ ৫।৪৪  
গতে পূর্বাহ্ন ৯।৪৪ মধ্যে শ্রীগৌর-পূর্ণিমার পারণ। **শ্রীজগন্নাথ মিশ্রের**  
**আনন্দোৎসব।** শ্রীধাম নবদ্বীপস্থ শ্রীচৈতন্য-সারস্বত মঠে সাধারণ  
মহামহোৎসব ও মহাপ্রসাদ বিতরণ। উঃ ৫।৪৪, অঃ ৫।৪৫।



শ্রীজগন্নাথ মিশ্র, শচীমাতা ও নিমাইসুন্দর, শ্রীযোগপীঠ

৫ বিষ্ণু, ১২ চৈত্র, ২৭ মার্চ, শনিবার, কৃষ্ণ পঞ্চমী দিবা ২।৫৬। শ্রীগুরুবিভাব  
পীঠ শ্রীপাট হাপানিয়া শ্রীচৈতন্য-সারস্বত আশ্রমে শ্রীশ্রীগুরু-গৌরান্দ-  
রাধা-গোপীনাথ জীউর শ্রীবিগ্রহগণের প্রাকট্য মহামহোৎসব ও পঞ্চম  
দোল উৎসব। ত্রিদণ্ডিস্বামী শ্রীমদ্বক্তিশরণ শান্ত মহারাজের আবির্ভাব।  
উঃ ৫।৪০, অঃ ৫।৪৭।



## শ্রীচৈতন্য মহাপ্রভুর মূল শিক্ষা

আম্নায়ঃ প্রাহ তত্ত্বং হরিমিহ পরমং সৰ্ব্বশক্তিং রসকিং  
তদ্ভিন্নাংশাংশ্চ জীবান্ প্রকৃতি-কবলিতান্ তদ্বিমুক্তাংশ্চ ভাবাৎ ।  
ভেদাভেদ-প্রকাশং সকলমপি হরেঃ সাধনং শুদ্ধভক্তিং  
সাধ্যং তৎ প্রীতিমেবেতু্যপদিশতি জনান্ গৌরচন্দ্র স্বয়ং সং ॥

(শ্রীল ভক্তিবিনোদ ঠাকুর)

স্বয়ং ভগবান্ শ্রীমদ্ গৌরচন্দ্র এই দশটি তত্ত্ব জীবগণকে উপদেশ করিতেছেন :

- (১) আম্নায়-বাক্যই প্রধান প্রমাণ । তদ্বারা নিম্নলিখিত নয়টি সিদ্ধান্ত উপদিষ্ট হইয়াছে ।
- (২) কৃষ্ণস্বরূপ হরি জগন্মধ্যে পরমতত্ত্ব ।
- (৩) তিনি সৰ্ব্বশক্তিমান্ ।
- (৪) তিনি অখিল-রসামৃত-সমুদ্র ।
- (৫) জীবসকল হরির বিভিন্নাংশ তত্ত্ব ।
- (৬) তটস্থ গঠনবশতঃ জীবসকল বদ্ধদশায় প্রকৃতিকৰ্ত্তৃক কবলিত ।
- (৭) তটস্থ ধৰ্ম্মবশতঃ জীবসকল মুক্তদশায় প্রকৃতি হইতে মুক্ত ।
- (৮) জীব-জড়াত্মক সমস্ত বিশ্বই শ্রীহরি হইতে যুগপৎ ভেদ ও অভেদ ।
- (৯) শুদ্ধভক্তিই জীবের সাধন ।
- (১০) শুদ্ধ-কৃষ্ণপ্রীতিই জীবের সাধ্য ।

## শুদ্ধভক্তির ক্রমপন্থা

(শ্রীল রূপ গোস্বামী প্রভুর শ্রীভক্তিরসামৃতসিন্ধু হইতে উদ্ধৃত)

- (১) **শ্রদ্ধা**—সাধুসঙ্গে শাস্ত্র-শ্রবণদ্বারা শাস্ত্রের অর্থে বিশ্বাস ।
- (২) **সাধুসঙ্গ**—দ্বিতীয় সাধুসঙ্গ, ভজনরীতি-শিক্ষার জগ্য ইহাই গুরুপদাশ্রয় ।
- (৩) **ভজনক্রিয়া**—গুরু ও সাধুগণের উপদেশ-ক্রমে শ্রবণ-কীৰ্ত্তনাদিরূপ ভজন ।
- (৪) **অনর্থনিবৃত্তি**—পরমপুরুষার্থ বিরোধী পাপ, অবিद्याদি ক্লেশ ক্ষয় ।
- (৫) **নিষ্ঠা**—চিত্তবিক্ষেপশূণ্য নিরন্তর ভজন ।
- (৬) **রুচি**—বুদ্ধিপূর্বক ভজনে বা ভজনীয় বিষয়ে অভিলাষ ।
- (৭) **আসক্তি**—ভজনে বা ভজনীয় বিষয়ে স্বাভাবিকী রুচি ।
- (৮) **ভাব**—প্রেমসূর্য্যের কিরণস্থলীয় বিশুদ্ধসত্ত্বরূপ রুচিদ্বারা চিত্তকে যে তত্ত্ব মন্থণ করে, তাহাকেই ‘ভাব’ বলে ।

(৯) প্রেম—যখন সেই ভাব চিত্তকে সম্যক মন্থণ করিয়া অত্যন্ত মমতা দ্বারা পরিচিত হয় এবং স্বয়ং গাঢ়-স্বরূপ হয়, তখন তাহাকে পণ্ডিতসকল ‘প্রেম’ বলিয়া উক্তি করেন ।

## চতুষ্টয় ভক্ত্যঙ্গ

(শ্রীল ভক্তিবিনোদ ঠাকুরের শ্রীচৈতন্যচরিতামৃতের অমৃতপ্রবাহভাষ্য হইতে উদ্ধৃত)

(১) গুরুপাদাশ্রয়, (২) মন্ত্রদীক্ষা, (৩) গুরুসেবা, (৪) সদ্ধর্ম শিক্ষা ও জিজ্ঞাসা, (৫) সাধুদিগের পথানুগমন, (৬) কৃষ্ণপ্রীতির জগ্ন নিজের ভোগত্যাগ, (৭) কৃষ্ণতীর্থে বাস, (৮) যাহামাত্রপাইলে জীবননির্বাহ হয়, সেইরূপ পরিমাণে প্রতিগ্রহ, (৯) একদশীর উপবাস, (১০) ধাত্রি-অশ্বখ-গো-বিপ্র-বৈষ্ণবের সম্মান, (১১) সেবাপরাধ ও নামাপরাধকে দূরে বর্জন, (১২) অবৈষ্ণব-সঙ্গত্যাগ, (১৩) বহুশিষ্য না করা, (১৪) বহুগ্রন্থের কলা অর্থাৎ আংশিক অভ্যাস এবং ব্যাখ্যাবাদত্যাগ, (১৫) হানিতে এবং লাভে সমবুদ্ধি, (১৬) শোকাদির বশ না হওয়া, (১৭) অগ্নি দেবতা বা শাস্ত্রের অবজ্ঞা না করা, (১৮) বিষ্ণু ও বৈষ্ণবের নিন্দা না শুনা, (১৯) গ্রাম্যবার্তা অর্থাৎ স্ত্রী-পুরুষের ইন্দ্রিয়তর্পণমূলক গৃহবার্তা না শুনা, (২০) প্রাণিমাত্রের মনের উদ্বেগ না জন্মান, ব্যবহারে অকাপণ্য, মহারন্তের অনুগম, (২১) শ্রবণ, (২২) কীর্তন, (২৩) স্মরণ, (২৪) পূজন, (২৫) বন্দন, (২৬) পরিচর্যা, (২৭) দাস্য, (২৮) সখ্য, (২৯) অনিবেদন, (৩০) শ্রীবিগ্রহের অগ্রে নৃত্য, (৩১) গীত, (৩২) বিজ্ঞপ্তি, (৩৩) দণ্ডবৎ প্রণাম, (৩৪) অভ্যুত্থান অর্থাৎ ভগবান্ বা ভক্ত আসিতেছেন দেখিয়া দাঁড়ান, (৩৫) অনুরজ্যা অর্থাৎ ভক্ত বা ভগবান্ যাত্রা করিলে পশ্চাৎ পশ্চাৎ যাওয়া, (৩৬) তীর্থে এবং ভগবদ্ গৃহগমন, (৩৭) পরিক্রমা, (৩৮) স্তবপাঠ, (৩৯) জপ, (৪০) সংকীর্তন, (৪১) ভগবৎ-প্রসাদী ধূপ ও মাল্যের গন্ধগ্রহণ, (৪২) মহাপ্রসাদ সেবন, (৪৩) আরত্রিক-মহোৎসব-দর্শন, (৪৪) শ্রীমূর্তি-দর্শন, (৪৫) নিজ প্রিয়বস্তু ভগবান্কে অর্পণ, (৪৬) ধ্যান, (৪৭) তুলসী-সেবন, (৪৮) বৈষ্ণব-সেবন, (৪৯) মথুরাদিসেবন, (৫০) ভগবতের আশ্বাদ, (৫১) কৃষ্ণের জগ্ন অখিল চেষ্টা, (৫২) তাঁহার কৃপা-প্রতীক্ষা, (৫৩) ভক্তগণের সহিত জন্মদিনাদির মহোৎসব, (৫৪) সর্বপ্রকারে শরণাপত্তি, (৫৫) কার্তিকাদি ব্রত, দেহে (৫৬) বৈষ্ণবচিহ্নধারণ, দেহে (৫৭) হরিনামাক্ষরধারণ, দেহে (৫৮) নিষ্মালাধারণ, (৫৯) চরণামৃত পান, (৬০) সাধুসঙ্গ, (৬১) নামকীর্তন, (৬২) ভাগবৎ-শ্রবণ, (৬৩) মথুরাবাস, (৬৪) শ্রদ্ধাপূর্বক শ্রীমূর্তি-সেবা ।



## চতুর্থ প্রকার অনর্থ

(শ্রীল ভক্তিবিনোদ ঠাকুরের শ্রীভজনরহস্য হইতে উদ্ধৃত)

- (১) **তত্ত্ব বিভ্রম**—(ক) স্বতত্ত্বে ভ্রম, (খ) পরতত্ত্বে ভ্রম, (গ) সাধ্য-সাধন-তত্ত্বে ভ্রম, (ঘ) বিরোধী বিষয়ে ভ্রম । (২) **অসম্ভবতা**—(ক) ঐহিক বিষয়ে এষণা অর্থাৎ ইচ্ছা বা অন্বেষণ, (খ) পারত্রিক বিষয়ে অশুভা এষণা, (গ) যোগ-বিভূতিবাঞ্ছা ও মোক্ষ কামনা । (৩) **অপরাধ**—(ক) নামাপরাধ, (খ) সেবাপরাধ, (গ) বৈষ্ণবাপরাধ, (ঘ) ধামাপরাধ, (ঙ) জীবাপরাধ । (৪) **হৃদয়দৌর্বল্য**—(ক) তুচ্ছ অর্থাৎ কৃষ্ণেতর বিষয়ে আসক্তি, (খ) কুটীনানীতি অর্থাৎ কপটতা, (গ) মাৎস্যর্য অর্থাৎ পরশ্রী কাতরতা, ও (ঘ) প্রতিষ্ঠাশা ।

## পঞ্চরোগ

- (১) **অবিদ্যা**—অজ্ঞান অর্থাৎ জীব নিজের চিৎস্বরূপ ভুলিয়াছে ।  
(২) **অস্মিতা**—স্কুল জড়দেহে আত্মবুদ্ধি ও স্ত্রী-পুত্রাদির নশ্বরদেহে মমতাবুদ্ধি ।  
(৩) **রাগ**—দেহের অনুকূল জড়বিষয়ে তীব্র আসক্তি ।  
(৪) **দ্বेष**—বিষয় ভোগের প্রতিকূল বিষয়ে দ্বেষবুদ্ধি ।  
(৫) **অভিনিবেশ**—অনুকূল বিষয়ের প্রতি মমতা বা আবিষ্টতা এবং তাহার ত্যাগে অসহিষ্ণুতা ।

## বদ্ধজীবের চারপ্রকার দোষ

(শ্রীচৈতন্যচরিতামৃত হইতে উদ্ধৃত)

- (১) **ভ্রম**—যেবস্তু যাহা নহে, তৎসম্বন্ধে মিথ্যাজ্ঞান; যথা—রজ্জুতে সর্পভ্রম, শুক্লিতে রজত-ভ্রম । (২) **প্রমাদ**—অনবধানতা, এককথা অগ্রপ্রকারে উপলব্ধি করা বা শ্রবণ করা বা বলা । (৩) **বিপ্রলিপ্সা**—বঞ্চনেচ্ছা । (৪) **করণাপাটব**—ইন্দ্রিয়ের অপটুতা; যথা—চক্ষুর দূরদর্শনরাহিত্য, শ্রুত্বেবস্তুদর্শনরাহিত্য, কাম্লাদিরোগে বর্ণ (রূপ) জ্ঞানের বিপর্যয়, সূদূর-স্থিত শব্দশ্রবণে অক্ষমতা ।

## দশবিধ নামাপরাধ

(১) সাধুনিন্দা, (২) কৃষ্ণেতর দেবতায় স্বতন্ত্র ভগবদ্ জ্ঞান, (৩) গুৰ্ববজ্ঞা, (৪) শ্রুতিশাস্ত্র-নিন্দন, (৫) শ্রীহরিনামে অর্থবাদ, (৬) শ্রীনামে কল্পনা জ্ঞান, (৭) শ্রীনামবলে পাপবুদ্ধি, (৮) শ্রীহরিনাম গ্রহণকে প্রমাদবশতঃ অগ্র শুভকর্মের সহিত সমান জ্ঞান, (৯) জড়-আসক্তি-ক্রমে শ্রদ্ধাহীনে নাম-দান, (১০) শ্রীনাম-মাহাত্ম্য শ্রবণ করিয়াও জড় অহং-মমাদি ভাবপ্রযুক্ত নামের প্রতি অপ্রীতি।

## চতুর্থ প্রকার সাধুনিন্দা

যিনি বৈষ্ণবের (১) জাতি দোষ, (২) কাদাচিত্রক অর্থাৎ প্রমাদাগত দোষ, (৩) নষ্টপ্রায় দোষ, (৪) শরণাগতির পূর্বাচরিত দোষ ধরিয়া বৈষ্ণবকে নিন্দা করেন, তিনি বৈষ্ণব নিন্দুক।

## ৩২ প্রকার সেবাপরাধ

(১) যানাদি-যোগে অথবা পাছুকা পরিধান করিয়া ভগবদ্-গৃহে গমন, (২) ভগবজ্জন্মাদি যাত্রার উৎসব না করা, (৩) শ্রীবিগ্রহের সম্মুখে প্রণাম না করা, (৪) উচ্ছিষ্টগাত্রে অথবা অশুচি অবস্থায় শ্রীবিগ্রহের বন্দনা, (৫) একহস্তে প্রণাম, (৬) শ্রীবিগ্রহের সম্মুখে পায়চারি করা, (৭) শ্রীবিগ্রহের সম্মুখে পাদ-প্রসারণ, (৮) পর্বন্ধ-বন্ধন অর্থাৎ শ্রীবিগ্রহের অগ্রে হস্তদ্বয়দ্বারা জানুদ্বয় বন্ধন পূর্বক উপবেশন, (৯-১৭) শ্রীবিগ্রহের সম্মুখে শয়ন, ভোজন, মিথ্যাভাষণ, উচ্চৈঃস্বরে কথা বলা, পরস্পর ইত কথার আলোচনা, রোদন, কলহ, কাহারও প্রতি নিগ্রহ, কাহারও প্রতি অনুগ্রহ, (১৮) সাধারণের প্রতি নিষ্ঠুর-বাক্য-ব্যবহার, (১৯) লোমকম্বলে আবৃত হইয়া সেবাকার্যাদি করা, (২০-২৩) শ্রীমূর্তির সম্মুখে পরনিন্দা, পরস্তুতি, অশ্লীল-বাক্য ব্যবহার, অপানবায়ু পরিত্যাগ, (২৪) বিভ্রাট অর্থাৎ সামর্থ্য থাকিতে অল্প উপচারে অথবা অল্প ব্যয়ে পূজা ও উৎসবাদি করা, (২৫) অনিবেদিত বস্তু গ্রহণ, (২৬) যে সময়ে যে ফল ও শস্যাদি উৎপন্ন হয়, সেই সময়ে তাহা অর্পণ না করা, (২৭) সংগৃহীত দ্রব্যের অগ্রভাগ অগ্রকে প্রদান করিয়া অবশিষ্টাংশ ব্যঞ্জে প্রদান, (২৮) শ্রীমূর্তিকে পশ্চাতে রাখিয়া উপবেশন, (২৯) শ্রীমূর্তির সম্মুখে অগ্রকে অভিবাদন, (৩০) গুরুদেবের অগ্রে স্তবাদি না করিয়া মৌনভাবে অবস্থান, (৩১) শ্রীগুরুদেবের সম্মুখে আত্ম-প্রশংসা, (৩২) দেবতা-নিন্দা।

## দশবিধ ধামাপরাধ

(১) শ্রীধাম-প্রদর্শক শ্রীগুরু ও সাধুকে অবজ্ঞা, (২) শ্রীধামকে অনিত্য-বোধ, (৩) শ্রীধামবাসী ও ভ্রমণকারীর প্রতি হিংসা ও জাতিবুদ্ধি, (৪) শ্রীধামে বসিয়া বিষয়কার্যাদির অনুষ্ঠান, (৫) শ্রীধাম-সেবাচ্ছলে শ্রীধাম-বিগ্রহের ব্যবসায় ও অর্থোপার্জন, (৬) জড়-বুদ্ধিতে ধামের সহিত জড়দেশের অথবা অগ্নি দেবতীরের সমজ্ঞান ও পরিমাণচেষ্টা, (৭) শ্রীধামবাস-বলে পাপাচরণ, (৮) শ্রীনবদ্বীপ ও শ্রীবৃন্দাবনে ভেদজ্ঞান, (৯) ধামমাহাত্ম্যমূলক শাস্ত্র-নিন্দা এবং (১০) শ্রীধাম-মাহাত্ম্যে অবিশ্বাসমূলে অর্থবাদ ও কল্পনা-জ্ঞান ।

## কলির পাঁচ স্থান

(শ্রীমদ্ভাগবতম্ হইতে উদ্ধৃত)

- (১) **দ্যুত**—যথা—তাস, দাবা, পাশা, ঘোড়দৌড়, জলের খেলা, জুয়া, লটারি, সতরঞ্চ, দশপাঁচিশ, বাঘবন্দী, প্রভৃতি । তার মধ্যে মিথ্যা থাকে । এই করিলে সত্যের নাশ হয় ।
- (২) **পান**—তাম্বুল, গুবাক, নস্ত, তামাক, গাঁজা, অহিফেন, সুরা, ভাং, কালকূট, ধুন্তুর, তাড়ি, প্রভৃতি । মাধ্বিক, ঐক্ষ্ব, দ্রাক্ষ্য, তাল, খর্জুর, পনসজাত, মৈরেয়, মাফিক, টাঙ্ক, মাধুক, নারিকেলজাত ও অন্তর্জাত এই দ্বাদশপ্রকার মদ্যও পান মধ্যে গণ্য । তার মধ্যে গর্ব থাকে । এই করিলে দয়ার নাশ হয় ।
- (৩) **স্ত্রী**—অবৈধ স্ত্রীসঙ্গ ও নিজ বৈধ স্ত্রীতে আসক্তি (এবং স্ত্রীসঙ্গীর সঙ্গ) । তার মধ্যে কাম থাকে । এই করিলে শৌচের নাশ হয় ।
- (৪) **সুনা**—নিজ দেহ পোষণের জন্তু অপরকে হত্যা করা । প্রাণিবধের মধ্যে হিংসা থাকে । এই করিলে সত্য, দয়া, শৌচ এবং তপের নাশ হয় । পশুহননে অনুমোদনকারী, হতপশুর মাংসবিভাগকারী, স্বয়ং হস্তা, মাংসক্রয়বিক্রয়কারী, পাচক, পরিবেশক, এবং ভক্ষক এই কয়জনই ঘাতকশ্রেণীভুক্ত ।
- (৫) **জাত**—সুবর্ণ, রৌপ্যাদি দ্রব্য এবং টাকা পসায় । স্বর্ণের মধ্যে মিথ্যা, গর্ব, স্ত্রীজনিত কাম, হিংসা, ও শত্রুতা নামক একটা পঞ্চম অনর্থ বিরাজিত ।

## ভক্তির প্রতিকূল

(শ্রীল ভক্তিবিনোদ ঠাকুরের শ্রীউপদেশামৃতের পীযুষবর্ষিণী বৃত্তি হইতে উদ্ধৃত)

- (১) **বাক্যবেগ**—ভূতোদ্বৈগকারী বচনপ্রয়োগ।
- (২) **মনবেগ**—নানাবিধ মনোরথ।
- (৩) **ক্লেধবেগ**—রূঢ়বাক্যাদি-প্রয়োগ।
- (৪) **জিহ্বাবেগ**—মধুর-অম্ল-কটু-লবণ-কষায়-তিক্তভেদে ষড়বিধ রস-লালসা।
- (৫) **উদরবেগ**—অত্যন্ত ভোজন-প্রয়াস।
- (৬) **উপস্থবেগ**—স্ত্রী-পুরুষ-সংযোগ-লালসা।

## ভক্তির কণ্টক

(শ্রীল ভক্তিবিনোদ ঠাকুরের শ্রীউপদেশামৃতের পীযুষবর্ষিণী বৃত্তি হইতে উদ্ধৃত)

- (১) **অত্যাহার**—অধিক আহরণ বা সংগ্রহ বা সঞ্চয়চেষ্টা।
- (২) **প্রয়াস**—ভক্তি-বিরোধিচেষ্টা বা বিষয়োত্তম।
- (৩) **প্রজল্প**—কালহরণকারী অনাবশ্যক গ্রাম্যকথা।
- (৪) **নিয়মাগ্রহ**—উচ্চাধিকার-প্রাপ্ত-সময়ে নিম্নাধিকারগত নিয়মে আগ্রহ এবং ভক্তিপোষক নিয়মের অগ্রহণ।
- (৫) **জনসঙ্গ**—শুদ্ধভক্ত-জনসঙ্গ ব্যতীত অশুদ্ধজনসঙ্গ।
- (৬) **লৌল্য**—নানামতবাদি-সঙ্গে অস্থির-সিদ্ধান্ত অর্থাৎ চাঞ্চল্য এবং তুচ্ছ বিষয়ে আকৃষ্ট হওয়া।

## ভক্তির অনুকূল

(শ্রীল ভক্তিবিনোদ ঠাকুরের শ্রীউপদেশামৃতের পীযুষবর্ষিণী বৃত্তি হইতে উদ্ধৃত)

- (১) **উৎসাহ**—ভক্তির অনুষ্ঠানে ঔৎসুক্য, আদরের সহিত অনুশীলন।
- (২) **নিশ্চয়**—দৃঢ় বিশ্বাস।
- (৩) **ধৈর্য্য**—অভীষ্ট লাভে বিলম্ব দেখিয়া সাধনাক্ষেপে শৈথিল্য না করা।
- (৪) **ভক্তিপোষক কর্ম**—শ্রবণ-কীর্তনাদি করা এবং শ্রীকৃষ্ণের জগৎ স্বীয় ভোগ-সুখ-পারিত্যাগাদি।
- (৫) **সঙ্গত্যাগ**—অধর্ম্ম, স্ত্রীসঙ্গ ও শ্রেণভাবরূপ যোষিৎসঙ্গ, যোষিৎসঙ্গি-সঙ্গ এবং অভক্ত অর্থাৎ বিষয়ী, মায়াবাদী, নিরীশ্বর ও ধর্ম্মধ্বজীর সঙ্গত্যাগ।

(৬) **সদ্বৃতি**—সাধুগণ যে সদাচার অনুষ্ঠান করিয়াছেন এবং যে বৃত্তির দ্বারা জীবন নির্বাহ করিয়াছেন, ইহাই সদ্বৃতি ।

## জয় ধ্বনি

জয় সপরিবর শ্রীশ্রীগুরু - গৌরাজ - গান্ধৰ্বা - গোবিন্দসুন্দর জীউ কী জয় !

জয় ওঁ বিষ্ণুপাদ পরমহংস পরিব্রাজকাচার্য্যবর্য্য অষ্টোত্তরশতশ্রী শ্রীমদ্ভক্তি তিলক নিরীহ মহারাজ কী জয় !

জয় ওঁ বিষ্ণুপাদ পরমহংস পরিব্রাজকাচার্য্যবর্য্য অষ্টোত্তরশতশ্রী শ্রীমদ্ভক্তি নিৰ্মল আচার্য্য মহারাজ কী জয় !

জয় ওঁ বিষ্ণুপাদ পরমহংস পরিব্রাজকাচার্য্যবর্য্য অষ্টোত্তরশতশ্রী শ্রীমদ্ভক্তি সুন্দর গোবিন্দ দেব - গোস্বামী মহারাজ কী জয় !

জয় ওঁ বিষ্ণুপাদ পরমহংস পরিব্রাজকাচার্য্যবর্য্য অষ্টোত্তরশতশ্রী শ্রীমদ্ভক্তি রক্ষক শ্রীধর দেবগোস্বামী মহারাজ কী জয় !

জয় ওঁ বিষ্ণুপাদ পরমহংস পরিব্রাজকাচার্য্যবর্য্য অষ্টোত্তরশতশ্রী ভগবান্ শ্রীমদ্ভক্তিসিদ্ধান্ত সরস্বতী গোস্বামী ঠাকুর কী জয় !

জয় ওঁ বিষ্ণুপাদ শ্রীল গৌরকিশোর দাস বাবাজী মহারাজ কী জয় !

জয় ওঁ বিষ্ণুপাদ শ্রীল সচ্চিদানন্দ ভক্তিবিনোদ ঠাকুর কী জয় !

জয় ওঁ বিষ্ণুপাদ শ্রীল জগন্নাথ দাস বাবাজী মহারাজ কী জয় !

শ্রীল বলদেব বিদ্যাভূষণ প্রভু কী জয় !

শ্রীল বিশ্বনাথ চক্রবর্তী ঠাকুর কী জয় !

শ্রীনরোত্তম, শ্যামানন্দ, শ্রীনিবাস আচার্য্য প্রভু কী জয় !

শ্রীল বৃন্দাবন দাস ঠাকুর কী জয় !

শ্রীল কৃষ্ণদাস কবিরাজ গোস্বামী কী জয় !

শ্রীরূপ, সনাতন, ভট্টরঘুনাথ, শ্রীজীব, গোপাল ভট্ট, দাসরঘুনাথ — ষড়্গোস্বামী প্রভু কী জয় !

শ্রীরূপানুগ গুরুবর্গ কী জয় !

নামাচার্য্য শ্রীল হরিদাস ঠাকুর কী জয় !

শ্রীল স্বরূপ দামোদর, শ্রীল রায় রামানন্দ, শ্রীগৌরশক্তিবর্গ কী জয় !

প্রমসে কহে শ্রীকৃষ্ণচৈতন্য প্রভু নিত্যানন্দ শ্রীঅদ্বৈতগদাধর শ্রীবাসাদি গৌরভক্তবৃন্দ কী জয় !

সপার্ষদ শ্রীনিত্যানন্দ প্রভু কী জয় !

সপার্ষদ শ্রীমন মহাপ্রভু কী জয় !

শ্রীনবদ্বীপধাম কী জয় !  
 শ্রীপুরুষোত্তমধাম কী জয় !  
 বলদেব - সুভদ্রা - জগন্নাথ জীউ কী জয় !  
 শ্রীবৃন্দাবনধাম কী জয় !  
 শ্রীশ্রীরাধাকৃষ্ণ, গোপ - গোপী, শ্যামকুণ্ড, রাধাকুণ্ড, গিরিগোবর্দ্ধন কী জয় !  
 গঙ্গা, যমুনা কী জয় !  
 বৃন্দাদেবী, তুলসীদেবী, শ্রীভক্তিদেবী কী জয় !  
 গ্রন্থরাজ শ্রীমদ্ভাগবতম, শ্রীচৈতন্যচরিতামৃত কী জয় !  
 আকর মঠরাজ শ্রীচৈতন্য মঠ কী জয় !  
 তদীয় শাখা মঠসমূহ কী জয় !  
 শ্রীচৈতন্য - সারস্বত মঠ কী জয় !  
 বিশ্বব্যাপী তদীয় শাখা মঠ কী জয় !  
 অনন্তকোটী বৈষ্ণববৃন্দ কী জয় !  
 সমবেত বৈষ্ণববৃন্দ কী জয় !  
 হরিনাম - সঙ্কীର୍্তন কী জয় !  
 নিতাই গৌর প্রেমানন্দে হরি বোল !

## শ্রীহরিবাসর তিথি বিধি

**প্রশ্ন:** কখন শ্রীহরিবাসর তিথি পালনীয় ?

**উত্তর:** ভগবান্ শ্রীলভক্তিসিদ্ধান্ত সরস্বতী গোস্বামী ঠাকুর লিখেছেন যে “একাদশীতে অরুণোদয় - বিদ্বা ত্যাগ এবং অগ্ন্যুদয় - বিদ্বা ত্যাগ করিয়া অবিদ্বা ব্রতই পালনীয়। বিদ্বা - ব্রত - পালন দোষ এবং অবিদ্বা ব্রতপালনেই ভক্তি হয়”। শ্রীহরিভক্তিবিলাসমতে বছরের সকল শুদ্ধ (অবিদ্বা) ব্রত তিথি বিশুদ্ধ সারস্বত গোড়ীয় পঞ্জিকায় জানা যাবে।

**প্রশ্ন:** শ্রীএকাদশীব্রতের পালন করতে হবে কেন ?

**উত্তর:** ষড়্ গোস্বামী অগ্রতম মহাজন শ্রীল সনাতন গোস্বামী প্রভু লিখেছেন একাদশীব্রতের নিত্যতার (অবশ্য - কর্তব্যতা) চারিটি কারণ—

তচ্চ কৃষ্ণপ্রীণনত্বাদ্বিধিপ্ৰাপ্তত্বতস্তথা।

ভোজনশ্চ নিষেধাচ্চাকরণে প্রত্যবায়তঃ ॥

(শ্রীহরিভক্তিবিলাস: ১২।৪)



“(১) শ্রীকৃষ্ণপ্রীতিহেতু, (২) শাস্ত্রীর বিধি থাকায়, (৩) ব্রতদিনে (অন্ন) ভোজন নিষেধ থাকায় এবং (৪) ব্রত অকরণে দোষভাগী হইতে হয়” । তিনি তাঁহার নিজ-কৃত ভাষ্য ব্যাখ্যা করেছিলেন যে যদিও অকরণে দোষভাগীতা মুখ্য নিত্যতা, তবুও শুদ্ধভক্তগণের পক্ষে শ্রীকৃষ্ণপ্রীতিহেতুতাই পরম মুখ্য, এই কারণে তিনি তাহাই প্রথম লিখেছিলেন এবং আরো বলেছেন—

তত্র ব্রতস্ত্য নিত্যত্বাদবশ্যং তৎ সমাচরেৎ ।

সর্বপাপাহং সর্বার্থদং শ্রীকৃষ্ণতোষণম্ ॥

(শ্রীহরিভক্তিবিলাস ১২।৩)

“এই শ্রীহরিবাসর-ব্রতের নিত্যতাহেতু সর্বপাপহারী, সর্বফলপ্রদ ও শ্রীকৃষ্ণতোষণ-ব্রত অবশ্য সম্পূর্ণভাবে আচরণ করিবেন” ।

একাদশীব্রতং নাম সর্বকামফলপ্রদম্ ।

কর্তব্যং সর্বদা বিপ্রৈর্বিষ্ণুপ্রীণনকারণম্ ॥

(শ্রীহরিভক্তিবিলাস ১২।৭ সংখ্যায় বৃহন্নারদীয়পূরণ-বাক্য)

“সকল কামফলপ্রদ শ্রীএকাদশীব্রত বিষ্ণু-তোষণের জগুই বিপ্রগণের সর্বদা আচরণ করা কর্তব্য” । আনুযঙ্গিক ফলস্বরূপ চতুর্ভগ্ন ফল (ধর্ম, অর্থ, কাম, মোক্ষ) এসে গেলেও ঐকান্তিক শুদ্ধভক্ত ঐ সকল তুচ্ছ ফল অনুরক্ত না হয়ে পঞ্চমপুরুষার্থ প্রেমফল লাভে আগ্রহী হয়ে থাকেন ।

প্রশ্ন: শ্রীএকাদশীতে অন্ন শাস্ত্রাদি গ্রহণ নিষেধ কেন ?

উত্তর: শাস্ত্র এই রূপ বলেছেন—

যানি কানি চ পাপানি ব্রহ্মহত্যাসমানি চ ।

অন্নমাস্রিত্য তিষ্ঠন্তি সম্প্রাপ্তে হরিবাসরে ।

তানি পাপান্যবাপ্নোতি ভুঞ্জানো হরিবাসরে

(শ্রীহরিভক্তিবিলাস ১২।১৯ সংখ্যায় বৃহন্নারদীয়পূরণ-বাক্য)

“ব্রহ্মহত্যা ও তৎসম এবং যতকিছু পাপ শ্রীহরিবাসরদিনে অন্নকে আশ্রয় করে থাকে । স্মরণ্য একাদশীতে অন্ন ভোজনকারী ব্যক্তি ঐসকল পাপ যুক্ত হয় ।”

সোহস্মাতি পার্থিবং পাপং যোহস্মোতি মধুভির্দিনে ।

(শ্রীহরিভক্তিবিলাস ১২।২০ সংখ্যায় বৃহন্নারদীয়পূরণ-বাক্য)

“যে ব্যক্তি শ্রীহরিবাসরে অন্ন ভোজন করে, সেই ব্যক্তি পৃথিবীর যতকিছু পাপ ভোগ করে ।”

মাতৃহা পিতৃহা চৈব ভ্রাতৃহা গুরুহা তথা ।

একাদশান্তো যো ভুঙ্ক্তে বিষ্ণুলোকাচ্চ্যুতো ভবেৎ ॥

(শ্রীহরিভক্তিবিলাস ১২।২১ সংখ্যায় বৃহন্নারদীয়পূরণ-বাক্য)

“যে ব্যক্তি একাদশীতে অন্ন ভোজন করে, সেই ব্যক্তি মাতৃহত্যা, পিতৃহত্যা, ভ্রাতৃহত্যা ও গুরুহত্যার পাপ সকল প্রাপ্ত হয় এবং বিষ্ণুলোকে কখনও গমন করতে পারে না, বা বৈষ্ণবধর্মচ্যুত হওয়ায় বৈষ্ণব সঙ্গ পায় না ।”

ইত্যাদি শাস্ত্র প্রমাণ অনুসারে শ্রীএকাদশীতে উপবাস করা কর্তব্য ।

**প্রশ্ন: উপবাস কাকে বলে ?**

**উত্তর:** নিকটে বাস । গৃহকার্য্য-বিষয়কার্য্যাদি পরিত্যাগ করে ভগবানের নিকটে বাস । যথা—

উপাবৃত্তস্য পাপেভ্যো যন্ত বাসো গুণৈঃ সহ ।

উপবাসঃ স বিজ্ঞেয়ঃ সৰ্বভোগবিবৰ্জিতঃ ॥

(শ্রীহরিভক্তিবিলাস ১৩।৩৫ সংখ্যায় বৃহন্নারদীয়পূরণ-বাক্য)

“সকল পাপ হতে নিবৃত্ত হয়ে সদগুণ সমূহের সহিত যে মনুষ্যের বাস হয়, তাকে উপবাস বলে, এই উপবাসে সমস্ত ভোগ বর্জিত জানতে হবে” ।

বৈষ্ণবো যদি ভুঞ্জীত একাদশ্যাং প্রমাদতঃ ।

বিষ্ণুর্চনং বৃথা তস্য নরকং ঘোরমাশ্রুয়াৎ ॥

(শ্রীহরিভক্তিবিলাস ১২।৩২ সংখ্যায় ব্রহ্মবৈবর্তপূরণ-বাক্য)

“বৈষ্ণব যদি ভ্রম বশতঃ একাদশীতে অন্ন ভোজন করে, তবে তাহার বিষ্ণুপূজা বিফল হয় এবং তাহার ভয়ঙ্কর নরক প্রাপ্তি হয়” ।

**প্রশ্ন: কিভাবে শ্রীহরিবাসর তিথি পালন করতে হবে ?**

**উত্তর:** শ্রীহরিবাসরের মূলকৃত্য শ্রবণ, কীর্তনাদি নববিধা-ভক্তি যজ্ঞন । যেমন শ্রীমন্নহাপ্রভু বলেন (শ্রীশ্রীপ্রেমবিবর্ত: ১৮।১০,২১)—

শ্রীহরিবাসর-দিনে কৃষ্ণনামরসপানে

তৃপ্ত হয় বৈষ্ণব স্নজ্ঞন ।

অন্য রস নাহি লয় অন্য কথা নাহি কয়

সৰ্বভোগ করয়ে বর্জ্ঞন ॥

শ্রীনামভজন আর একাদশী ব্রত ।

এক-তত্ত্ব নিত্য জানি’ হও তাহে রত ॥

শ্রীহরি-বাসরে অধিক কীর্তনদ্বয় করণীয়—সকালে শ্রীহরিবাসরে হরিকীর্তন-বিধান  
ও রাত্রিতে শুদ্ধ ভকত-চরণ-রেনু ভজন-অনুকূল। শ্রীহরিবাসরে উপবাস এবং  
পারণ করা কর্তব্য, যেমন (প্রেমবিবর্ত: ১৮।১১)—

প্রসাদ ভোজন নিত্য শুদ্ধ বৈষ্ণবের কৃত্য

অপ্রসাদ না করে ভক্ষণ।

শুদ্ধা একাদশী যবে নিরাহার থাকে তবে

পারণেতে প্রসাদ ভোজন ॥

পঞ্জিকায় উল্লিখিত পারণ সময়ের মধ্যে শ্রীএকাদশী ব্রত ভঙ্গের জন্ত মহাপ্রসাদাদি  
গ্রহণ অবশ্য কর্তব্য। শ্রীহরিবাসরে যেন সারাদিন সেবা-সাধনে থাকা যায় তার জন্ত  
শাস্ত্র অনুমোদিত অনুকল্প গ্রহণীয়, যেমন (প্রেমবিবর্ত: ১৮।১২)—

অনুকল্পস্থানমাত্র নিরন্ন প্রসাদপাত্র

বৈষ্ণবকে জানিহ নিশ্চিত।

শ্রীএকাদশীতে অনুকল্প আয়োজন এই রূপ—

অষ্টৈতান্‌ব্রতঘ্নানি আপো মূলং ফলং পয়ঃ।

হবির্ব্রাহ্মণকাম্যা চ গুরোর্বচনমৌষধম্ ॥

(শ্রীহরিভক্তিবিলাস ১২।৪০ সংখ্যায় মহাভারত-বাক্য)

“জল, ফল, মূল, দুগ্ধ, ঘৃত ও ব্রাহ্মণ প্রার্থনীয়, গুরুবাক্য ও ঔষধ—এই আটটি  
ব্রতনাশক হয় না”। শ্রীমঠে ভক্তগণ এইভাবে অনুকল্প গ্রহণ করেন—

সকালে—পূর্ণ উপবাস।

মধ্যাহ্নে—লবণ, গোল মরিচ, জীরা, আদা সহ আলু পেপে তরকারি, আলু ভাজা,  
বিভিন্ন ফল (কলা, শশা আদি), বাদাম, পেপে মিষ্টি আলু পায়েস বা সাগু।

রাত্রিতে—আলু পেপে তরকারি, আলু ভাজা, বাদাম, দুধ।

শুধু ঘি, বাদাম তেল, সূর্যমুখী তেল ব্যবহার করা যাবে। শশ্যযুক্ত কোন দ্রব্য যেমন গুড়া  
মশলা, ময়দাযুক্ত সাগু ইত্যাদি গ্রহণ করা যাবে না। সেইজন্ত ঘরের তৈরী ঘি, ছানা অথবা  
নারকেল মিষ্টি দ্রব্য গ্রহণ করা যাবে। এই সকল পঞ্চ রবিশস্ত্র অবশ্যই বর্জনীয়—

(১) ধাতু অথবা ধাতুজাতীয় দ্রব্য—চাল, চিড়া, মুড়ি প্রভৃতি, (২) গোধূম—আটা,  
ময়দা প্রভৃতি, (৩) যব—যবের ছাতু, বার্লি প্রভৃতি, (৪) ডাল—মুগ, মসুর, ছোলা,  
মটর, অড়হর, কলাই, খেসারি প্রভৃতি, (৫) সরিষার তৈল ও তিল তৈল।

# শ্রীচৈতন্য-সারস্বত মঠ (ভারতীয়কেন্দ্রসমূহ)

—ঃ সর্ব প্রধান কেন্দ্র :—

কোলেরগঞ্জ, নবদ্বীপ, নদীয়া, পশ্চিমবঙ্গ,

পিন নং—৭৪১৩০২, ফোন—+৯১ ৯৬০৯৩ ০২৩১০

## শ্রীচৈতন্য-সারস্বত আন্তর্জাতিক সংঘ

শিমুল গাছি, মুকুন্দপুর, নবদ্বীপ (মধ্যদ্বীপ),  
নদীয়া, পশ্চিমবঙ্গ

## শ্রীচৈতন্য-সারস্বত মঠ

নুসিংহপল্লী (দেবপল্লী), স্রবণবিহার, পশ্চিমবঙ্গ

## শ্রীচৈতন্য-সারস্বত কৃষ্ণানুশীলন সংঘ

৪৯১ দমদম পার্ক, কলিকাতা ৭০০ ০৫৫

## শ্রীচৈতন্য-সারস্বত কৃষ্ণানুশীলন সংঘ

কৈখালি চিড়িয়াঘাড়া, উত্তর চব্বিশ পরগণা,  
এয়ারপোর্ট, কলিকাতা ৭০০ ০৫২

## শ্রীচৈতন্য-সারস্বত মঠ

কাজিয়াখালী, উলবেড়িয়া, হাওড়া, পশ্চিমবঙ্গ

## শ্রীচৈতন্য-সারস্বত মঠ

বিধবা আশ্রম রোড, গৌরবাটসাহী, পুর্বা

## শ্রীচৈতন্য-সারস্বত মঠ

১১৩ সেবাকুঞ্জ রোড, বৃন্দাবন, মথুরা

## শ্রীলক্ৰীষ্ণস্বামী সেবাশ্রম

দশবিসা, গোবর্দ্ধন, মথুরা, উত্তর প্রদেশ

## শ্রীচৈতন্য-সারস্বত কৃষ্ণানুশীলন সংঘ

বীরচন্দ্রপুর, বীরভূম, পশ্চিমবঙ্গ

## শ্রীচৈতন্য-সারস্বত মঠ

হায়দার পাড়া, নিউ পাল পাড়া,

১৫৫ নেতাজী সরণী, শিলিগুড়ি-৬

## শ্রীচৈতন্য-সারস্বত সেবাসদন

চকফুলডুবি, সাগর, দক্ষিণ ২৪ পরগণা

## শ্রীচৈতন্য-সারস্বত সেবাশ্রম

গঙ্গাসাগর, দক্ষিণ ২৪ পরগণা, পশ্চিমবঙ্গ

## শ্রীচৈতন্য-সারস্বত মঠ

ভঞ্জিপুর, তারকেশ্বর, হুগলী, পশ্চিমবঙ্গ

## শ্রীচৈতন্য-সারস্বত মঠ

মেঝিয়ারী, পূর্ব বর্দ্ধমান, পশ্চিমবঙ্গ

## শ্রীলক্ৰীষ্ণস্বামী ভক্তিযোগ কালচারাল সেন্টার

(মহিলা আশ্রম)

শাশপুর, কালনা, বর্দ্ধমান, পশ্চিমবঙ্গ

## শ্রীচৈতন্য-সারস্বত মঠ

জানাপাড়া, মেদিনীপুর, পশ্চিম মেদিনীপুর

## শ্রীচৈতন্য-সারস্বত আশ্রম

হাপানিয়া, পূর্ব বর্দ্ধমান, পশ্চিমবঙ্গ

## শ্রীচৈতন্য-সারস্বত শ্রীধর গোবিন্দ সেবাশ্রম

বামুনপাড়া, খাঁপুর, পূর্ব বর্দ্ধমান, পশ্চিমবঙ্গ

## শ্রীচৈতন্য-সারস্বত মঠ

মাহাদিয়া, কান্দী, মুর্শীদাবাদ, পশ্চিমবঙ্গ

## শ্রীচৈতন্য-সারস্বত সংকীর্্তন মহামণ্ডল

ইসলামপুর, মুর্শীদাবাদ, পশ্চিমবঙ্গ

## শ্রীচৈতন্য-সারস্বত গোবিন্দ সেবাশ্রম

ক্ষেত্রনাথতলা, চৈৎপুর, মুর্শীদাবাদ, পশ্চিমবঙ্গ

“বৈষ্ণবের গুণ-গান করিলে জীবের ত্রাণ  
শুনিয়াছি সাধুগুরুমুখে”

“ভক্তপাদধূলি আর ভক্তপাদ-জল ।  
ভক্তভুক্ত-শেষ তিন সাধনের বল ॥”

“গুরু, বৈষ্ণব, ভগবান—  
তিনের স্মরণে হয় বিঘ্নবিনাশন ।  
অনায়াসে হয় নিজ বাঞ্ছিতপূরণ ॥”

ঠাকুর বৈষ্ণব পদ অবনীর সুসম্পদ  
শুন ভাই হঞা এক মনে ।

আশ্রয় লইয়া ভজে তারে কৃষ্ণ নাহি ত্যজে  
আর সব মরে অকারণে ॥

বৈষ্ণব চরণ-জল প্রেমভক্তি দিতে বল  
আর কেহ নহে বলবন্ত ।

বৈষ্ণব চরণ-রেণু মস্তকে ভূষণ বিনু  
আর নাহি ভূষণের অন্ত ॥

তীর্থজল পবিত্র গুণে লিখিয়াছে পুরাণে  
সে সব ভক্তির প্রবঞ্চন ।

বৈষ্ণবের পাদোদক সম নহে এই সব  
যাতে হয় বাঞ্ছিত পূরণ ॥

বৈষ্ণব সঙ্গিতে মন আনন্দিত অনুক্ষণ  
সদা হয় কৃষ্ণ পরসঙ্গ ।

দীন নরোত্তম কান্দে হিয়া ধৈর্য্য নাহি বান্ধে  
মোর দশা কেন হৈল ভঙ্গ ॥

ওঁ বিষ্ণুপাদ শ্রীল ভক্তিনির্মল আচার্য মহারাজের  
মুখনিঃসৃত বাণী :

“যে বৈষ্ণব পঞ্জিকায় উল্লেখ হয় তাঁর সম্বন্ধে কিছু না জানলেও তাঁকে তাঁর তীথিতে ‘জয়’ দেবেন। আমাদের সব সময় সমস্ত বৈষ্ণবগণের তিরোভাব ও আবির্ভাব তিথি স্মরণ করতে হবে। ওই পরম বৈষ্ণবগণকে, মহাপুরুষগণকে স্মরণ করা আমাদের পরমার্থিক জীবনে মঙ্গল আনবে।

সব সময় পঞ্জিকা দেখতে হবে। কোন তিথি দেখলে, যদিও আমরা ওই বৈষ্ণবের সম্বন্ধে কিছু জানি না, আমরা অন্ততপক্ষে তাঁকে ‘জয়’ দিতে পারি—সেটাও আমাদেরকে কিছু স্মৃতি, কিছু পরিশোধন দেবে। সকালে উঠে আগে পঞ্জিকা দেখে ভক্তগণের নাম উচ্চারণ করতে পারলে সেটা সমস্ত ভক্তগণের জন্ম খুব ভালো হয়।

ঘুম থেকে উঠে পঞ্জিকা দেখবেন, গুরু-বৈষ্ণবগণকে ‘জয়’ দেবেন। সকাল উঠে সব সময় গুরু-বৈষ্ণবগণকে প্রণাম করবেন, সব সময় তাঁদেরকে ‘জয়’ দেবেন। তাঁদেরকে শ্রদ্ধা ও সম্মান করতে হবে। কার আজকে আবির্ভাব বা তিরোভাব, সব সময় পঞ্জিকায় দেখবেন। উৎসব করতে না পারলে, অন্ততপক্ষে আপনারা তাঁদেরকে ‘জয়’ দিতে পারেন। তাদের আশীর্বাদ মঙ্গল হবে। আমাদের সব সময় বৈষ্ণবের মুখনিঃসৃত বাণী স্মরণ করতে হবে, তাহলে আমাদের কিছু মঙ্গল হবে। তাদের আশীর্বাদ আমরা কিছু পরমার্থিক আশীর্বাদ রক্ষা করতে পারব।”